

# ASOCIACIÓN FRISONA ANDALUZA

*- FARALAND -*

## INFORME TÉCNICO 2.017

Jerez de Frontera a 28 de mayo de 2018



Las actividades técnicas recogidas en esta memoria han sido financiadas exclusivamente por las cuotas abonadas por los ganaderos asociados a A.F.A.



Los datos generales de esta memoria son públicos y pueden usarse citando la fuente. Los datos particulares de cada explotación son privados y solo se entregan al propietario de los mismos. Corresponde a cada ganadero la autorización de uso por terceros.

Inexplicable, Novedoso, Emocionante, Prometedor, Traumático, Ordenado, Sorprendente, Fantástico, Único, Extraño, Ramplón, Agonístico, Decepcionante, Estable, Luminoso, Apasionante, Lamentable, Esperanzante, Cansado, Humano, Educativo .....

Todos ... todos estos adjetivos son válidos para describir y calificar un año 2017 que tienen muchas visiones, y todas válidas. Añada cada lector los suyos propios.

Como tantas veces se ha escrito, el sector lechero es una estrategia económica y social muy especializada y dinámica. Se basa en una participación múltiple a modo de gran orquesta (productores, técnicos, empresas, administración, servicios ...) que tiene que engranar acompasada, que tiene que ir afinando día a día, ajustando tempos, tonos e intensidades para que al final el conjunto suene armónico.

Y genere en cada participante y en cada escuchante una sensación plena, una emoción positiva a la vez que gratificante. Que contribuya poco a poco a generar una identidad individual real a la vez que proporcione la evidencia de pertenencia a una sociedad lechera que debe ser cada día más compleja, más participada, más sincera y por todo ello más sostenible.

Y resumir este año vencido tiene por tanto poco mérito porque cualquier cosa que de él se diga atinará en el blanco, salvando el débil prestigio del narrador. Pero entre este batiburrillo de diversas realidades, debemos intentar sacar algunas pequeñas conclusiones cara al futuro que nos permitan reconciliarnos con lo hecho y hasta corregir lo equivocado, o aquello que representa una amenaza tangible a nuestra continuidad.

Pasemos revista en primer lugar a un agradecimiento admirativo a lo que las vacas y sus gestores son capaces de hacer a nivel técnico-productivo: no hay límites a lo que podamos imaginar para nuestras granjas y nuestras productoras, siempre claro está que lo basemos en la planificación, esfuerzo, conocimiento compartido y voluntad de sorprenderse. Nunca se habían visto estos datos de medias, calidades, recuentos. ¡Bravo por ganaderos y vacas!

Alternemos con un párrafo destinado al desánimo evidente, comprensible, pero necesariamente revocable por la propia salud y economía del ganadero. Todos los problemas del mundo existen con las vacas, incluso los que aún ni imaginamos. Pero todos tienen caminos de solución y las circunstancias no son tan diferentes entre unos y otros. Todo el mundo hace bien algunas cosas y debe mantenerlas, la clave está en reconocer aquéllas que lastran nuestra continuidad y sin pudor compartirlas con el vecino a quien esas recetas sí funcionan. De todo se sale, pero las vacas son un medio de vida, y hay que salir vivos del empeño.

Y por ello una llamada también admirativa a las buenas estructuras empresariales que aportan cohesión, resultados y entorno de trabajo y participación al sector productor. Retomamos líneas ya impresas pero aún vigentes hoy: “el ganadero tendrá éxito si es capaz de dar el paso adelante, comprender la realidad más allá de su propia explotación, implicar su granja en la complejidad moderna de las redes de valor que significan la competitividad y eficiencia, la responsabilidad social, la apertura de su modelo al conocimiento del resto de los agentes, la complicidad con los consumidores y la sociedad”

Esperanzados en presenciar las sorpresas futuras de un sector admirable, el tiempo imparabable de la evolución llama a la puerta de la extinción para los que no seamos capaces de mostrar ni la actitud ni la aptitud necesarias en nuestro desempeño. ¡Vade retro!

## EVOLUCION DE CENSOS Y DATOS PRODUCTIVOS POR MESES

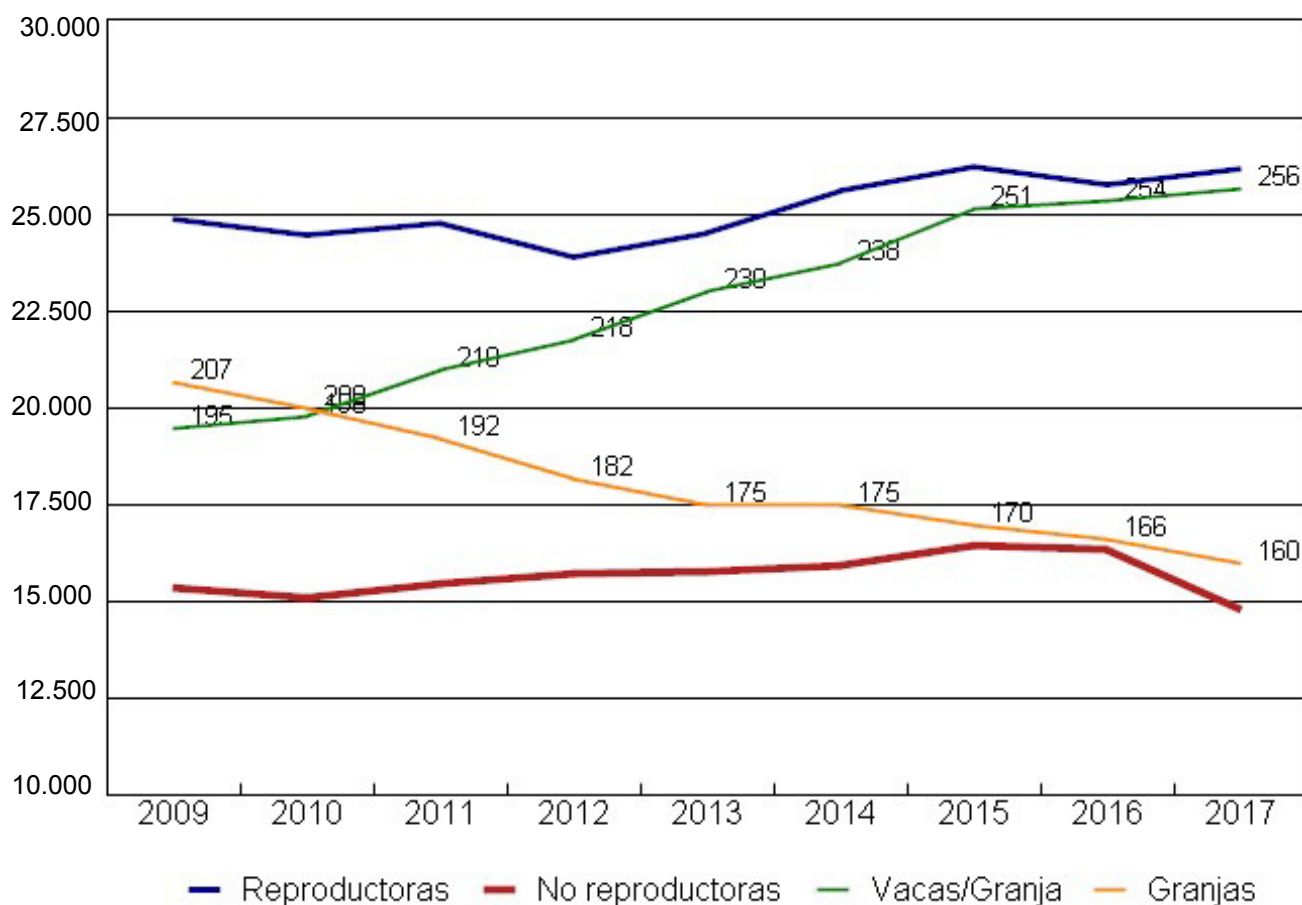
<b>A.F.A. - Asociación Frisona Andaluza</b>													
	<b>ENE</b>	<b>FEB</b>	<b>MAR</b>	<b>ABR</b>	<b>MAY</b>	<b>JUN</b>	<b>JUL</b>	<b>AGO</b>	<b>SEP</b>	<b>OCT</b>	<b>NOV</b>	<b>DIC</b>	<b>2017</b>
<b>PARTOS</b>	2.085	1.721	1.611	1.210	1.239	1.419	1.732	2.060	2.151	2.188	2.206	2.113	<b>21.735</b>
<b>PARTOS HEMBRA</b>	891	710	760	523	546	631	722	873	895	946	992	936	<b>9.425</b>
<b>REGISTROS</b>	750	600	622	427	446	472	546	654	696	706	666	496	<b>7.081</b>
<b>% REGISTRO</b>	35,97	34,86	38,61	35,29	36,00	33,26	31,52	31,75	32,36	32,27	30,19	23,47	<b>32,58</b>
<b>ANIMALES</b>	42.277	42.312	42.347	42.269	41.830	41.848	41.880	41.737	41.560	41.520	41.429	41.149	<b>41.847</b>
<b>REPRODUCTORAS</b>	25.827	25.930	26.058	26.198	25.996	26.112	26.189	26.132	26.008	26.080	26.105	26.258	<b>26.074</b>
<b>CONTROL</b>	20.323	20.196	21.581	21.541	21.131	20.698	20.198	2.934	18.989	20.014	18.685	20.126	<b>20.583</b>
<b>DIAS EN LECHE</b>	188	190	193	202	210	215	216	221	208	201	194	189	<b>201</b>
<b>% RE/AN</b>	61,09	61,28	61,53	61,98	62,15	62,40	62,53	62,61	62,58	62,81	63,01	63,81	<b>62,31</b>
<b>% CO/RE</b>	78,69	77,89	82,82	82,22	81,29	79,27	77,12	11,23	73,01	76,74	71,58	76,65	<b>78,94</b>

- PARTOS** - Número de partos en el mes  
**PARTOS HEMBRA** - Solo hembras frisonas nacidas vivas  
**REGISTROS** - Número de animales nacidos en el mes e inscritos en libro genealógico  
**% REGISTRO** - Porcentaje de animales registrados sobre partos
- ANIMALES** - Número total de animales vivos  
**REPRODUCTORAS** - Número de reproductoras (hembras mayores de 24 meses)  
**CONTROL** - Número de vacas controladas  
**% RE/AN** - Porcentaje de reproductoras sobre animales vivos  
**% CO/RE** - Porcentaje de controladas sobre reproductoras

# Evolucion del censo en los últimos años

Hembras vivas a 31 de diciembre

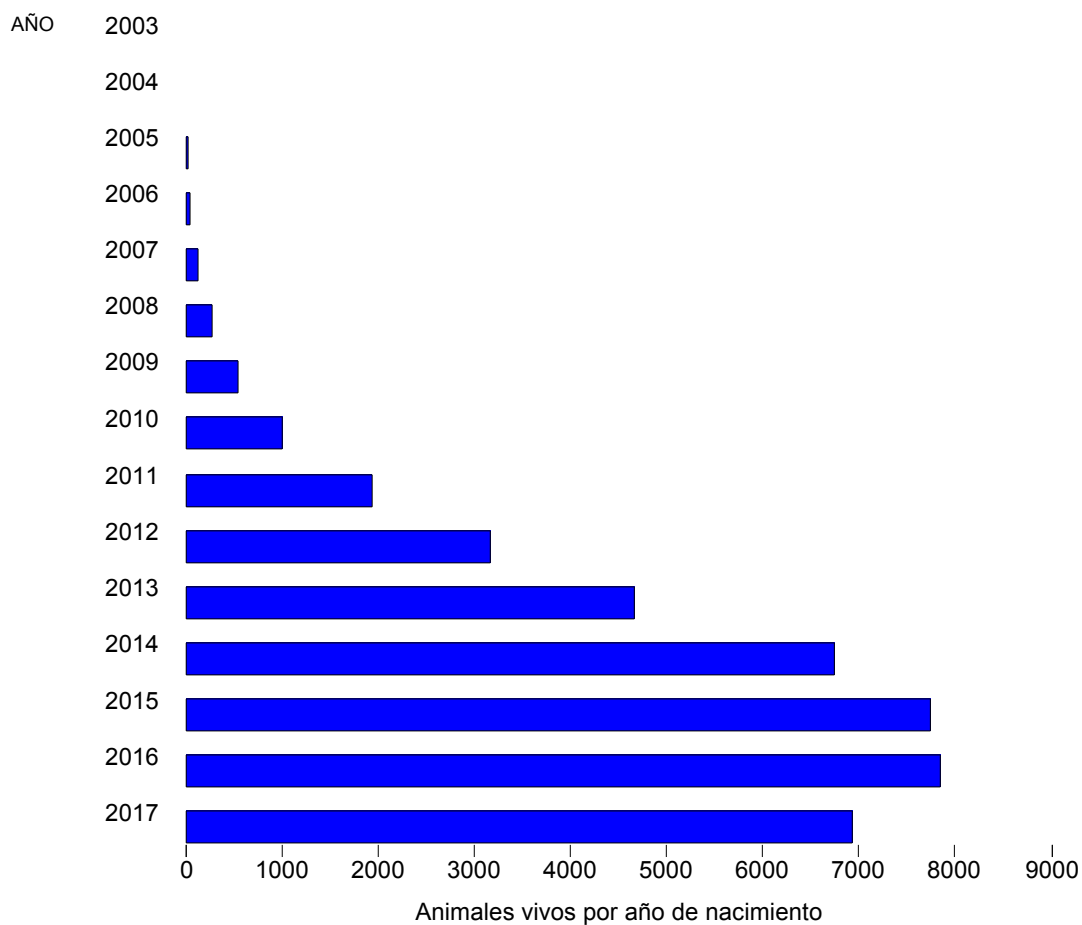
A.F.A. - Asociación Frisona Andaluza



AÑO	REPRODUCTORAS >24 meses	NO REPRODUCTORAS <24 meses	TODAS	GRANJAS	MEDIA
2.009	24.885	15.394	40.279	207	194,6
2.010	24.456	15.132	39.588	200	197,9
2.011	24.799	15.462	40.261	192	209,7
2.012	23.906	15.740	39.646	182	217,8
2.013	24.526	15.784	40.310	175	230,3
2.014	25.636	15.936	41.572	175	237,6
2.015	26.213	16.488	42.701	170	251,2
2.016	25.756	16.345	42.101	166	253,6
2.017	26.205	14.816	41.021	160	256,4

# Piramide de población

## Asociación Frisona Andaluza

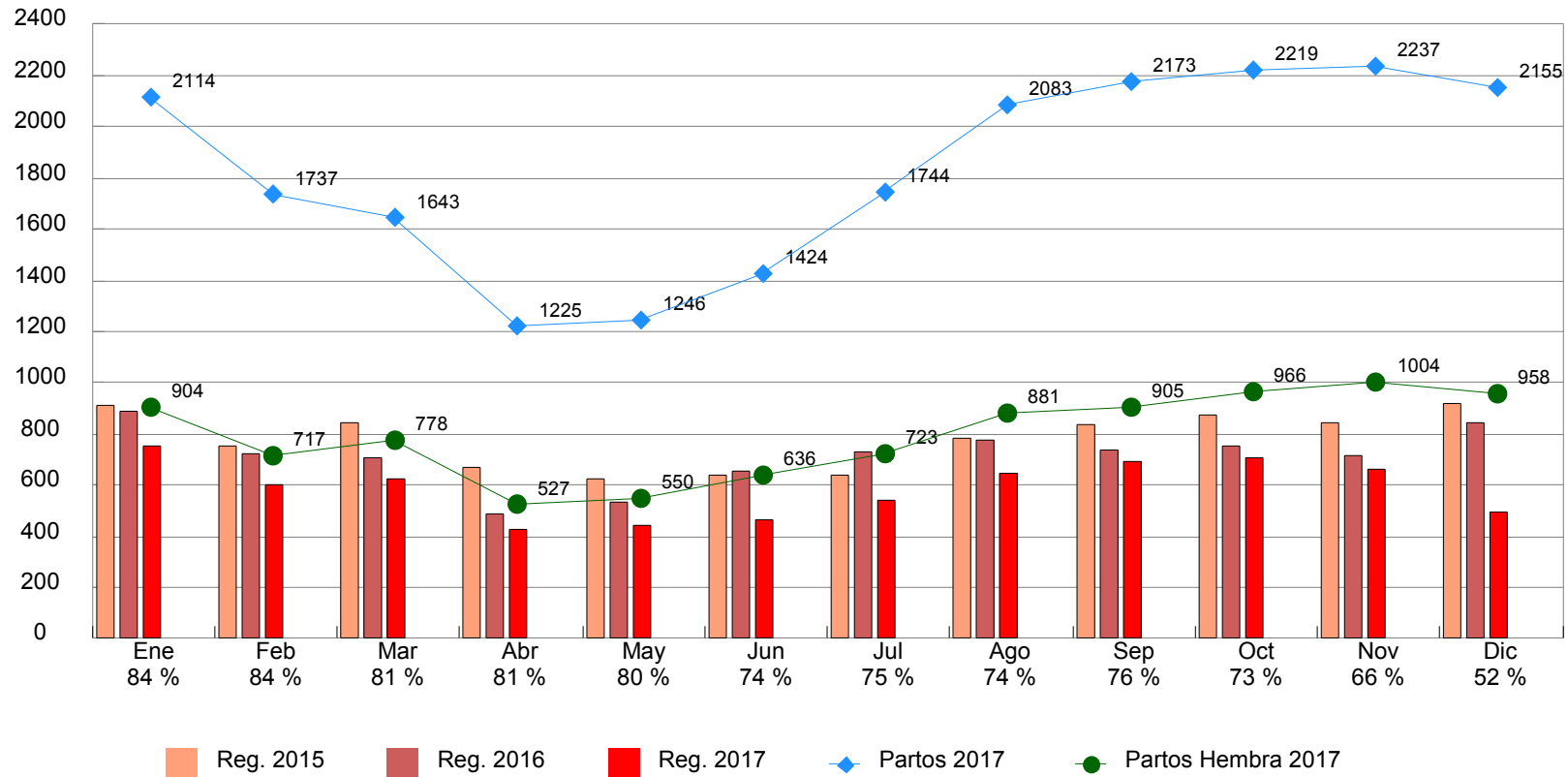


**41149 Animales Vivos a 31 de diciembre de 2017**

En 2017 puede haber animales pendientes de registro

## Evolucion mensual de registros en el año 2017

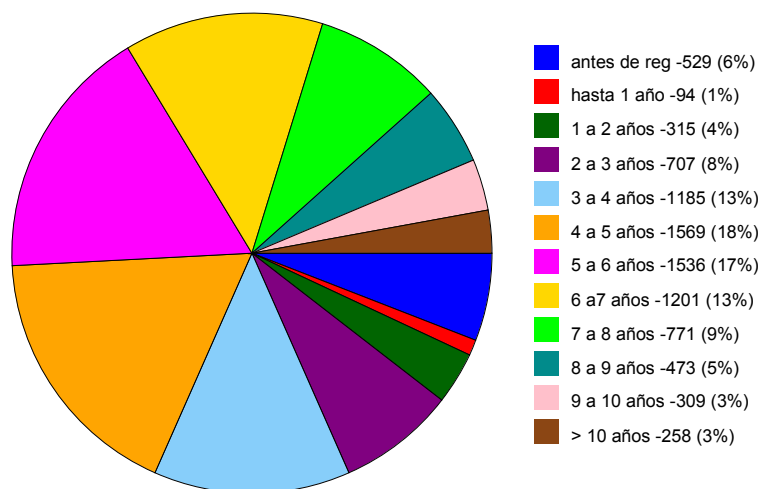
comparativa con años anteriores y % sobre hembras nacidas vivas



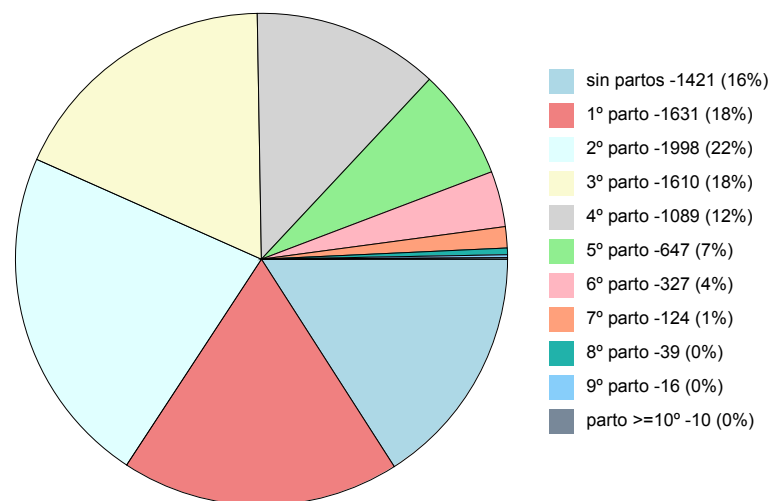
Resultado Parto	ene	feb	mar	abr	may	jun	jul	ago	sep	oct	nov	dic	total
<b>Hembras</b>	904	717	778	527	550	636	723	881	905	966	1.004	958	<b>9.549</b>
<b>H Muertas sin Reg.</b>	54	44	44	28	25	53	57	46	37	49	46	46	<b>529</b>
<b>Machos</b>	862	761	652	514	530	545	754	900	918	957	913	881	<b>9.187</b>
<b>Cruce Industrial</b>	218	173	147	117	96	134	182	211	220	205	225	201	<b>2.129</b>
<b>Abortos</b>	29	14	22	30	38	49	37	35	42	36	37	26	<b>395</b>
<b>Nac. Muerto</b>	74	60	50	34	43	48	56	75	89	81	63	96	<b>769</b>

## 'A.F.A. - Asociación Frisona Andaluza'

bajas por edad



bajas hembras por numero de parto



Edad media : 4,9 años

Parto medio : 2,6

Edad media : 5,0 años \*\*

Parto medio : 2,6 \*\*

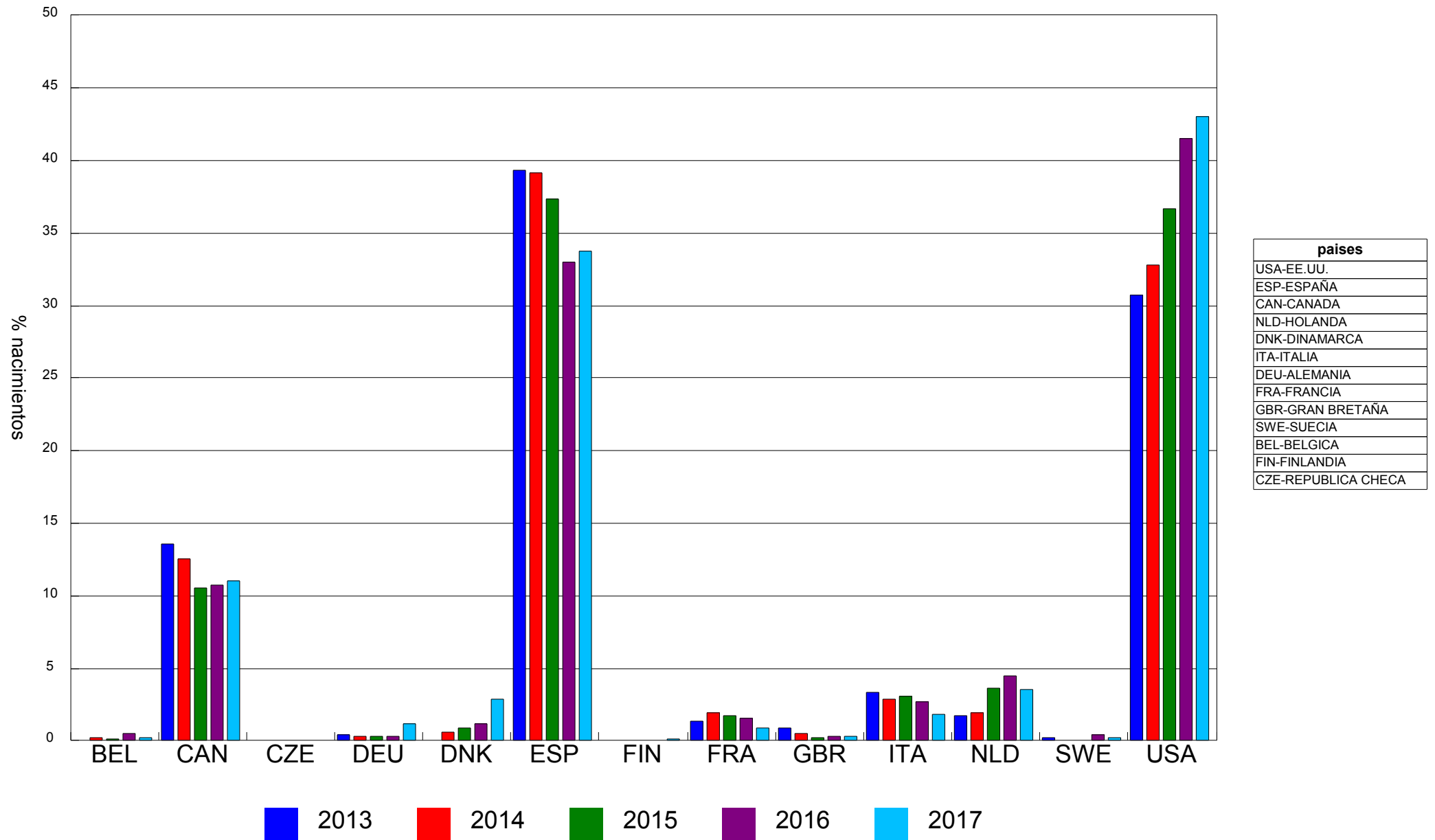
\*\* se excluyen bajas por campañas de saneamiento

**8418 BAJAS EN 2017 ( 8383 hembras y 35 machos )**

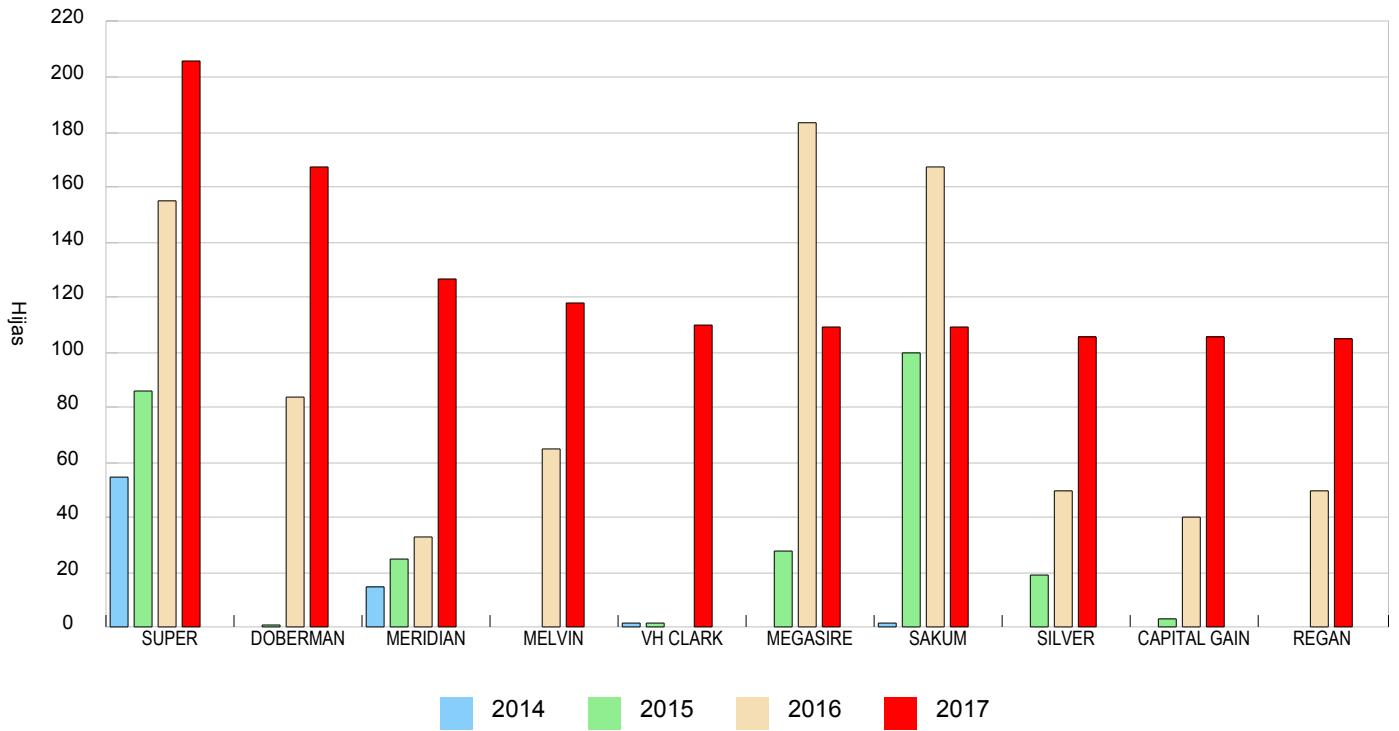
**+ 529 hembras muertas antes de registro.**



## Nacimientos por origen de padres



## 10 PRIMEROS TOROS POR N° DE HIJAS/OS NACIDOS EN 2017



	total hijos	%
10 TOROS CON 100 6 MAS HIJAS	1263	17,9
15 TOROS CON N° HIJAS ENTRE 50 Y 99	983	14,0
48 TOROS CON N° HIJAS ENTRE 25 Y 49	1636	23,2
112 TOROS CON N° HIJAS ENTRE 10 Y 24	1675	23,8
122 TOROS CON N° HIJAS ENTRE 5 Y 9	820	11,6
183 TOROS CON N° HIJAS ENTRE 2 Y 4	519	7,4
149 TOROS CON UNA SOLA HIJA	149	2,1

**639 PADRES CONOCIDOS DE 7045 REGISTROS**

## TOROS SELECCIÓN

### "LAS COLUMNAS DE HÉRCULES"

Los pilares de la genética en Andalucía agrupan toros que hayan acreditado 250 hijas nacidas y controladas en al menos 30 granjas andaluzas diferentes.

El promedio de producción vitalicia de estas hijas es superior a 30000 kg. de leche. Tienen mención especial los toros con mas de 500 hijas

USAM0002124357		KED JUROR ET				1990
HIJAS	GRANJAS	PARTO MEDIO	kg LECHE	% GRASA	% PROTEINA	HIJAS VIVAS
287	57	3,8	40.945	3,47	3,17	2

ITAM6001001962		CAROL PRELUDE MTOTO ET				1993
HIJAS	GRANJAS	PARTO MEDIO	kg LECHE	% GRASA	% PROTEINA	HIJAS VIVAS
513	69	3,6	40.734	3,44	3,11	2

USAM0002080263		PARADISE-R CLEITUS MATHIE				1988
HIJAS	GRANJAS	PARTO MEDIO	kg LECHE	% GRASA	% PROTEINA	HIJAS VIVAS
257	41	3,7	40.365	3,51	3,05	0

CANM0005457798		MAUGHLIN STORM ET				1991
HIJAS	GRANJAS	PARTO MEDIO	kg LECHE	% GRASA	% PROTEINA	HIJAS VIVAS
267	65	3,7	40.120	3,62	3,19	2

CANM0005470579		STARTMORE RUDOLPH ET				1991
HIJAS	GRANJAS	PARTO MEDIO	kg LECHE	% GRASA	% PROTEINA	HIJAS VIVAS
832	114	3,5	39.881	3,37	3,19	4

ESPM9200876425		ER-FUSTEAD PASION ET				1994
HIJAS	GRANJAS	PARTO MEDIO	kg LECHE	% GRASA	% PROTEINA	HIJAS VIVAS
296	74	3,2	35.593	3,93	3,26	0

ESPM9200920768		IS-LANE JEDSON ET				1994
HIJAS	GRANJAS	PARTO MEDIO	kg LECHE	% GRASA	% PROTEINA	HIJAS VIVAS
298	57	3,5	34.100	3,65	3,19	0

NLDM0780180664		ETAZON LORD LILY				1991
HIJAS	GRANJAS	PARTO MEDIO	kg LECHE	% GRASA	% PROTEINA	HIJAS VIVAS
587	112	3,2	33.727	3,60	3,25	1

USAM0017013604		FUSTEAD EMORY BLITZ ET				1996
HIJAS	GRANJAS	PARTO MEDIO	kg LECHE	% GRASA	% PROTEINA	HIJAS VIVAS
769	83	2,6	33.479	3,25	3,00	50

CANM0000397763		HALDREY LEADERSHIP				1987
HIJAS	GRANJAS	PARTO MEDIO	kg LECHE	% GRASA	% PROTEINA	HIJAS VIVAS
275	75	3,3	33.352	3,56	3,28	0

CANM0005757117		COMESTAR LEE ET				1992
HIJAS	GRANJAS	PARTO MEDIO	kg LECHE	% GRASA	% PROTEINA	HIJAS VIVAS
546	94	2,9	32.776	3,58	3,26	2

ESPM9201032614		BROEKS MERRY ET				1995
HIJAS	GRANJAS	PARTO MEDIO	kg LECHE	% GRASA	% PROTEINA	HIJAS VIVAS
289	95	3,0	<b>32.670</b>	3,44	3,15	0

ITAM00EE11506X		BOSS IRON ET				1996
HIJAS	GRANJAS	PARTO MEDIO	kg LECHE	% GRASA	% PROTEINA	HIJAS VIVAS
337	59	3,1	<b>32.593</b>	3,54	3,21	3

USAM0002150948		ROBTHOM INTEGRITY-ET				1990
HIJAS	GRANJAS	PARTO MEDIO	kg LECHE	% GRASA	% PROTEINA	HIJAS VIVAS
296	61	2,9	<b>32.340</b>	3,42	3,10	3

ESPM1701411810		DIPUTACIO STORM STARTIT ET				1998
HIJAS	GRANJAS	PARTO MEDIO	kg LECHE	% GRASA	% PROTEINA	HIJAS VIVAS
<b>504</b>	93	2,9	<b>32.248</b>	3,77	3,16	3

ESPM9201032611		MISS JAZZ ET				1995
HIJAS	GRANJAS	PARTO MEDIO	kg LECHE	% GRASA	% PROTEINA	HIJAS VIVAS
304	98	3,0	<b>31.974</b>	3,70	3,22	0

CANM0006026421		COMESTAR OUTSIDE ET				1994
HIJAS	GRANJAS	PARTO MEDIO	kg LECHE	% GRASA	% PROTEINA	HIJAS VIVAS
358	66	3,0	<b>31.887</b>	3,54	3,14	4

ESPM9200032686		ALTAGEN CHESTER ET				1990
HIJAS	GRANJAS	PARTO MEDIO	kg LECHE	% GRASA	% PROTEINA	HIJAS VIVAS
280	82	3,4	<b>31.336</b>	3,60	3,13	0

NLDM0847990740		SOUTHLAND MARKER				1992
HIJAS	GRANJAS	PARTO MEDIO	kg LECHE	% GRASA	% PROTEINA	HIJAS VIVAS
401	90	2,8	<b>31.270</b>	3,32	3,11	3

USAM0060000299		ENGLAND-SCHILL DEANN 58A ET				2000
HIJAS	GRANJAS	PARTO MEDIO	kg LECHE	% GRASA	% PROTEINA	HIJAS VIVAS
309	59	2,7	<b>31.169</b>	3,56	3,24	86

ESPM0000662014		COMESTAR LANKY ET				1991
HIJAS	GRANJAS	PARTO MEDIO	kg LECHE	% GRASA	% PROTEINA	HIJAS VIVAS
324	69	3,4	<b>30.877</b>	3,61	3,20	0

USAM0002289419		MILEY GILBERT ET				1995
HIJAS	GRANJAS	PARTO MEDIO	kg LECHE	% GRASA	% PROTEINA	HIJAS VIVAS
323	55	2,6	<b>30.651</b>	3,52	3,25	0

Los datos se han obtenido promediando las producciones vitalicias de todas las hijas vivas y muertas a fecha de informe.

Se excluyen bajas por campañas de saneamiento, venta a otra granja o baja de la explotación en C.L. y terneras muertas con menos de 90 días de vida.

Los animales sin parir se incluyen con producción = 0 y entran con este dato en el promedio

# Ranking de toros por nº de hijas vivas a 14/05/2018

% de granjas de A.F.A. con hijas presentes

	NUMERO	NOMBRE	F.NACI.	VIVAS	EDAD*	GRANJAS	TOTAL
1	USAM0062065919	CHARLESDALE SUPERSTITION ET	2004	501	2.1	19,7 %	663
2	ESPM0102965091	EX-BALMORAL BEHOBIA ET	2008	383	2.0	37,6 %	484
3	CANM0011104016	GENERVAIONS EPIC ET	2010	371	3.0	36,9 %	522
4	ESPM9202311402	MARIO XACOBEO ET	2003	362	5.1	49,0 %	1.603
5	ESPM9203607908	VENDAIRY SHOPPING ET	2011	355	2.10	52,2 %	491
6	ESPM9203811867	KOEPON SAKUM	2012	338	1.8	42,7 %	379
7	USAM0060845420	WILLOW-MARSH-CC GABOR ET	2003	306	5.1	30,6 %	897
8	ITAM7990516801	ZANI BOLTON MASCALESE ET	2007	301	2.9	25,5 %	442
9	USAM0071088720	BUTZ-HILL MEGASIRE ET	2012	298	1.7	22,3 %	322
10	CANM0103631566	CRACKHOLM FEVER ET	2005	292	4.0	32,5 %	513
11	USAM0066636663	DE-SU 527 SPUR ET	2009	270	2.3	17,8 %	308
12	ESPM9203860108	BROEKS GENETICAL ALSEM TY	2012	268	2.3	21,7 %	314
13	840M3000540481	COOKIECUTTER MOM HUNTER ET	2010	263	3.2	21,7 %	389
14	USAM0135747713	MAINSTREAM MANIFOLD	2004	262	2.6	19,7 %	342
15	ESPM9204073184	DG DOBERMAN	2014	258	0.11	33,8 %	278
16	ESPM9203016128	RIDGEFIELD DELETE ET	2007	240	3.7	34,4 %	493
17	ESPM0102964409	ETXALDE BIARRIZ	2008	237	2.9	32,5 %	341
18	USAM0132973942	EMERALD-ACR-SA T-BAXTER	2002	221	4.6	24,2 %	953
19	CANM0007588022	GILLETTE JORDAN ET	2005	216	3.11	28,0 %	436
20	ESPM9202626638	REGAN SUDOKU ET	2005	214	3.9	38,2 %	392
21	USAM0062175895	PINE-TREE SID ET	2005	213	3.9	22,3 %	423
22	USAM0069951907	SULLY HART MERIDIAN ET	2010	196	1.4	24,2 %	224
23	USAM0069990138	DE-SU BKM MCCUTCHEN 1174 ET	2010	192	2.6	21,0 %	248
24	840M3006972816	MOUNTFIELD SSI DCY MOGUL ET	2010	182	2.10	19,7 %	234
25	USAM0069822450	WELCOME BEACON GREER ET	2011	174	2.6	8,9 %	192
26	CANM0007588018	GILLETTE JERRICK ET	2005	171	4.3	24,8 %	392
27	CANM0107281711	VAL-BISSON DOORMAN ET	2011	170	2.3	17,8 %	205
28	CANM0011696699	STANTONS CAPITAL GAIN ET	2013	168	0.10	22,9 %	174
29	ESPM3303868964	PETO A.S. MELVIN ET	2013	167	1.1	17,2 %	186
30	USAM0052805723	SCHILLVIEW OMAN GERARD ET	2005	166	3.9	13,4 %	306
31	USAM0063449626	DE-SU GILLESPIY ET	2007	161	2.2	18,5 %	182
32	USAM0062364528	LUCK-E GOLDWYN AUTOPILOT ET	2006	160	3.11	21,7 %	285
33	USAM0138974820	SILDAHL JETT AIR ET	2007	159	3.2	15,9 %	253
34	ESPM9204001541	MARILYN DOUGLAS ET	2014	157	1.1	27,4 %	162
35	USAM0072156794	SEAGULL-BAY SILVER ET	2013	156	1.1	12,1 %	177
36	ITAM9990283029	GO-FARM ARTES ET	2006	151	4.4	19,1 %	352
37	USAM0072090480	REGANCREST MCCUTCH 10497 ET	2012	145	1.0	14,0 %	156
38	CANM0103974966	COMESTAR LAVANGUARD ET	2006	138	4.1	17,8 %	282
39	ESPM2702905586	BOS SEIJO BOLTON TORREL ET	2007	138	3.7	17,2 %	203
40	ESPM3102721978	KATTABURU PICK-UP	2006	137	3.3	17,8 %	201
41	USAM0061898369	REGANCREST LONGTIME	2005	135	3.5	17,2 %	247
42	NLDM0933138335	JHS SNOWRUSH	2011	133	2.1	5,7 %	145
43	ESPM0103124531	ETXALDE PORTU	2009	129	1.6	17,2 %	148
44	USAM0062072898	LINCOLN-HILL SHOT LASER ET	2005	127	3.4	13,4 %	215
45	USAM0071703325	WELCOME MCCUTCHEN CASE ET	2012	125	1.8	11,5 %	135
46	840M3011129958	SIEMERS MCCUTCH KIAN ET	2012	124	1.3	19,7 %	132
47	DNKM0000253555	VH COLE CLARK	2009	124	0.7	3,8 %	124
48	CANM0008956383	MAPLE-DOWNS-I G W ATLANTIC ET	2007	122	3.2	16,6 %	172
49	CANM0007816429	GILLETTE WINDBROOK ET	2008	121	4.6	21,7 %	252
50	CANM0011761809	SILVERRIDGE V ELUDE ET	2013	118	1.8	12,7 %	126

\* edad media expresada en años.meses

# Ranking de toros por nº de hijas vivas a 14/05/2018

% de granjas de A.F.A. con hijas presentes

	NUMERO	NOMBRE	F.NACI.	VIVAS	EDAD*	GRANJAS	TOTAL
51	USAM0060372887	JENNY-LOU MRSHL TOYSTORY ET	2001	117	5.5	23,6 %	1.171
52	USAM0139232802	TRAMILDA-N ESCALADE ET	2008	116	4.8	23,6 %	228
53	CANM0009669685	MISTY SPRING SUPERPOWER ET	2009	116	1.5	3,2 %	119
54	DNKM0000254176	VH BISMARCK BYNKE	2010	116	1.4	2,5 %	117
55	USAM0130588960	R-E-W BUCKEYE ET	2000	115	5.9	19,7 %	1.389
56	USAM0069892632	RMW SHAMROCK ACE ET	2011	113	2.4	8,3 %	122
57	ESPM9203872300	BUINER MC KAYNE	2013	110	2.2	20,4 %	126
58	CANM0011278908	JK EDER-I CONTROL ET	2011	108	2.11	16,6 %	133
59	ESPM9203780011	ROCCA-DG BRENDY ET	2012	104	2.9	21,7 %	134
60	CANM0011538407	BENNER SILVA ET	2013	103	2.2	12,7 %	113
61	USAM0068816209	CLEAR-ECHO M-O-M HEMAN ET	2010	103	2.10	13,4 %	145
62	USAM0061898306	REGANCREST ALTAIOTA ET	2005	103	3.6	10,8 %	303
63	NLDM0965800714	DELTA PALTROW	2012	101	1.9	12,7 %	109
64	USAM0139765360	LAKE-EFFECT ALTACALIBER ET	2009	100	2.8	7,6 %	133
65	USAM0128367894	KEYSTONE POTTER	1999	99	5.2	9,6 %	409
66	CANM0008932152	GILLETTE STANLEYCUP ETM	2007	99	3.9	8,3 %	152
67	CANM0008956379	MAPLE-DOWNS-I G W ATWOOD ET	2007	97	3.11	19,7 %	198
68	USAM0141396596	GLEN-TOCTIN SNOW LIGHT ET	2011	97	1.10	10,8 %	115
69	USAM0138685522	COYNE-FARMS BOLTON DOM-ET	2007	96	2.3	3,2 %	118
70	ESPM4802390363	PO-FAROLA ONTARIO ET	2004	96	5.1	21,7 %	361
71	USAM0070750485	MR WELCOME HILL TANGO ET	2011	94	1.9	7,0 %	98
72	USAM0060869180	PALMCREST BLITZ BLADE ET	2002	92	4.4	10,8 %	257
73	USAM0060697343	SOLID-GOLD COLBY ET	2002	92	2.5	10,2 %	135
74	NLDM0466786085	AURORA ORMSBY	2006	90	4.0	8,9 %	159
75	CANM0011792112	GINARY DODGE ET	2014	89	1.2	14,6 %	90
76	USAM0137012381	R-E-W SEAVER ET	2005	89	2.11	22,3 %	126
77	USAM0060000299	ENGLAND-SCHILL DEANN 58A ET	2000	88	6.1	22,9 %	362
78	USAM0069087180	VIEW-HOME MONTEREY ET	2013	87	1.1	11,5 %	95
79	USAM0070098604	MONUMENT SPEARMT SPARTEN ET	2010	86	2.4	10,2 %	92
80	CANM0011775998	WALNUTLAWN SOLOMON ET	2013	86	1.0	9,6 %	87
81	CANM0109319190	PROGENESIS ORION ET	2014	86	0.7	7,0 %	87
82	ESPM9203916748	ZANDENBURG MOJITO ET	2013	86	2.2	16,6 %	101
83	ESPM9203811869	ARIEL LEXUS ET	2012	83	2.2	21,7 %	114
84	USAM0066625940	REGANCREST-GV S BRADNICK ET	2009	83	2.1	13,4 %	103
85	USAM0072518591	MR DONALYNN MILLENNIUM ET	2013	81	1.1	15,3 %	92
86	USAM0138550394	BRANDT-VIEW HEFTY ET	2007	80	3.3	9,6 %	167
87	USAM0063262902	BOMAZ SHTL KAMPMAN 691 ET	2007	79	2.5	13,4 %	134
88	CANM0009969486	VELTHUIS SECURITY ET	2009	77	2.0	7,0 %	86
89	ESPM9201683779	MESLAND DUPLEX ET	2000	76	6.3	24,2 %	1.507
90	ESPM9203471071	MARS YORICK	2010	75	3.10	16,6 %	135
91	USAM0072044077	MORNINGVIEW MCC KINGBOY ET	2012	75	1.1	6,4 %	95
92	USAM0139309441	SILDAHL MR MUDD ET	2008	75	1.11	0,6 %	81
93	USAM0142148310	WA-DEL BRYANT ET	2012	74	1.5	5,1 %	79
94	ESPM9202920084	HENKESEEN BUFALO ET	2007	74	2.11	12,7 %	102
95	ITAM9990815781	GO-FARM ROYAL EUDON ET	2010	74	1.6	15,9 %	94
96	CANM0007517867	RIETBEN TEE OFF ET	2004	74	5.6	22,3 %	300
97	CANM0104854291	GEN-I-BEQ BRAWLER ET	2007	73	2.6	14,6 %	84
98	USAM0071647617	PEN-COL MERRICK	2012	73	1.3	17,2 %	85
99	USAM0072128215	MR MOGUL DENVER 1426 ET	2013	72	0.7	8,9 %	73
100	USAM0069473980	DE-SU D MAYFIELD 893 ET	2010	72	3.0	11,5 %	87

\* edad media expresada en años.meses

# RANKING DE TOROS POR LACTACIONES TERMINADAS DE HIJAS EN 2017

## TODOS LOS PARTOS

(toros con al menos 25 lactaciones en 10 ganaderías distintas)

TORO		LACT. 2017	Nº DE GRANJAS	K.LECHE 305 días	MEDIA Kg./DIA	SÓLIDOS 305 días	PARTO MEDIO
numero	nombre						
USAM0017013604	FUSTEAD EMORY BLITZ ET	71	35	13.021	38,7	396	4,3
USAM0133573930	MORNINGVIEW ASHLAR ET	38	17	12.424	37,3	407	3,2
ESPM3302211786	TEC MANOLERO BIRDIE ET	32	15	12.380	37,2	396	2,9
USAM0135631252	COYNE-FARMS MARSHAL YANK-ET	46	21	12.233	37,0	415	2,8
USAM0061898306	REGANCREST ALTAIOTA ET	68	15	12.068	37,5	399	2,6
USAM0060000299	ENGLAND-SCHILL DEANN 58A ET	100	35	12.062	37,0	393	3,3
ESPM9202812164	CANYON SONY ET	32	16	11.948	36,8	405	2,5
HUNM3250511195	MAGOR BOLIVIA ALLEN ET	27	16	11.924	34,1	388	3,4
ESPM3301970747	TEC MARTINEGA ALINO ET	32	19	11.905	36,3	388	4,3
ESPM9201683779	MESLAND DUPLEX ET	83	34	11.899	35,9	390	3,4
CANM0101515123	CHARPENTIER MAGOT ET	29	13	11.775	34,4	376	3,4
USAM0134410957	PEACHEY TIMBER ET	35	12	11.751	36,9	396	2,8
ITAM5990047678	SALA SHOTTLE PAROCAS	28	12	11.737	35,8	386	2,7
GBRM0000598172	PICSTON SHOTTLE ET	56	21	11.719	36,1	382	3,4
USAM0131823833	SANDY-VALLEY BOLTON ET	31	15	11.664	35,2	383	3,6
ESPM9202311402	MARIO XACOBEO ET	357	85	11.611	35,7	380	2,7
ESPM9203150698	ALH GENOMICO ET	33	18	11.509	35,2	391	2,4
CANM0010705608	BRAEDALE GOLDWYN	30	15	11.470	35,3	379	3,2
ESPM9202357583	JEFFREY CHAMONIX ET	71	25	11.438	34,1	377	2,6
USAM0060845420	WILLOW-MARSH-CC GABOR ET	337	51	11.419	35,5	359	2,5
USAM0132582764	ROBTHOM MOSCOW ET	60	20	11.410	35,4	362	3,5
ESPM9201912174	GQ EMIR	87	50	11.403	34,8	374	2,8
AUSM0000930377	LADINO PARK TALENT IMP ET	39	22	11.397	34,7	370	3,8
USAM0130263722	ERBACRES DAMION	30	13	11.384	35,4	371	3,1
USAM0060475783	MR RICKLAND LUPPY CRI ET	45	27	11.366	33,8	366	4,5
USAM0136747211	RONELEE SS DURABLE	33	12	11.346	35,4	367	1,9
CANM0007517867	RIETBEN TEE OFF ET	88	39	11.338	35,0	366	2,5
FRAM4952815479	O-MAN END-STORY	46	10	11.317	33,8	368	2,3
NLDM0419008297	BERRYHILL	37	17	11.309	34,5	367	2,4
USAM0017064727	ROYLANE JORDAN ET	31	18	11.306	33,9	372	3,6
ESPM4802390363	PO-FAROLA ONTARIO ET	118	39	11.242	34,2	375	2,4
NLDM0248268086	POOS STADEL CLASSIC	32	23	11.239	34,8	375	3,9
USAM0132973942	EMERALD-ACR-SA T-BAXTER	177	36	11.208	34,0	363	2,6
USAM0061133837	GOLDEN-OAKS ST ALEXANDER ET	41	14	11.199	34,9	367	2,1
USAM0129032447	PARADISE-DND SYLVESTER ET	39	13	11.153	33,8	356	2,8
USAM0060372887	JENNY-LOU MRSHL TOYSTORY ET	148	40	11.136	33,7	363	3,1
ITAM9500366668	GO-FARM SCOOPY-DUU ET	25	15	11.132	35,3	375	3,6
USAM0062065919	CHARLESDALE SUPERSTITION ET	90	30	11.070	35,0	352	1,9
USAM0062433020	PREMIER-KERNDT SAILING ET	76	17	11.039	32,8	362	1,6
USAM0137636404	LUNCREST MISCHIEF SHOT 2 ET	38	13	11.017	32,8	365	3,1
USAM0134422312	GEN-MARK STMATIC SANCHEZ	60	21	11.004	34,1	356	2,7
USAM0060697343	SOLID-GOLD COLBY ET	27	11	10.996	33,9	355	1,9
ESPM9202292419	CROCKETT CHICAGO	28	17	10.916	32,3	351	3,2
CANM0010559198	CEDARWAL SPIRTE	49	19	10.874	33,8	355	2,4
CANM0008956379	MAPLE-DOWNS-I G W ATWOOD ET	76	27	10.863	34,3	364	1,8
ITAM9990283029	GO-FARM ARTES ET	169	27	10.834	33,5	351	1,8
ESPM9202571006	SANDY FILA ET	41	25	10.830	33,9	362	2,4
USAM0062175895	PINE-TREE SID ET	149	35	10.829	33,9	366	1,8
CANM0007816429	GILLETTE WINDBROOK ET	98	31	10.827	33,4	366	1,9
USAM0061547476	ENGLAND-AMMON MILLION ET	50	16	10.803	33,2	368	2,3
USAM0135747713	MAINSTREAM MANIFOLD	41	15	10.798	34,0	357	1,4
USAM0062364528	LUCK-E GOLDWYN AUTOPILOT ET	110	29	10.780	34,5	348	1,5
USAM0137892642	R-E-W GAMEDAY	65	10	10.762	33,3	363	1,6
ESPM9203309618	WARTERMOLLEN BOG	26	15	10.753	33,3	359	1,8
USAM0060597003	ENSENADA TABOO PLANET ET	54	12	10.748	33,2	345	2,1
ESPM9202195610	A.L.H. DANCER ET	66	20	10.731	33,2	353	2,8
USAM0130588960	R-E-W BUCKEYE ET	140	35	10.692	33,1	346	2,9

Sólidos = kilos grasa mas dos veces kilos proteína dividido entre tres

# RANKING DE TOROS POR LACTACIONES TERMINADAS DE HIJAS EN 2017

## TODOS LOS PARTOS

(toros con al menos 25 lactaciones en 10 ganaderías distintas)

TORO		LACT. 2017	Nº DE GRANJAS	K.LECHE 305 días	MEDIA Kg./DIA	SÓLIDOS 305 días	PARTO MEDIO
numero	nombre						
USAM0139232802	TRAMILDA-N ESCALADE ET	115	36	10.684	33,3	364	2,0
USAM0066424345	WEIGELINE PLANET KATANA TW	51	16	10.677	33,3	348	2,0
USAM0052805723	SCHILLVIEW OMAN GERARD ET	84	17	10.665	33,0	356	1,8
ESPM9203016128	RIDGEFIELD DELETE ET	140	41	10.664	33,6	347	1,9
USAM0132816001	WINDY-KNOLL-VIEW POWER ET	26	13	10.639	33,6	348	3,1
USAM0140119211	CROCKETT-ACRES B BRONSON ET	59	22	10.637	34,3	360	1,9
ESPM2002624670	SANDY SANDOKAN	46	21	10.626	33,6	336	2,0
CANM0006961162	CALBRETT-I H H CHAMPION ET	54	17	10.582	31,4	337	3,0
CANM0103631566	CRACKHOLM FEVER ET	205	43	10.576	33,2	360	1,9
USAM0062942427	LOTTA-HILL SHOTTLE 41 ET	32	11	10.575	33,6	334	1,5
CANM0007588018	GILLETTE JERRICK ET	157	37	10.545	33,0	351	2,2
CANM0008932157	GILLETTE WINDHAMMER ET	25	17	10.521	32,2	354	1,8
USAM0062916245	CLEAR-ECHO ALTATRIANGLE ET	44	10	10.512	33,7	336	1,5
USAM0132967734	DIAMOND-OAK ARMSTEAD	36	13	10.504	32,0	337	3,6
USAM0132738781	JIMTOWN NICKI NITRO ET	27	20	10.494	31,7	342	2,6
CANM0007588022	GILLETTE JORDAN ET	149	43	10.455	32,9	349	2,1
ITAM7990516801	ZANI BOLTON MASCALESE ET	109	22	10.435	33,3	347	1,1
ESPM0502927577	HS GOLAN ET	36	16	10.431	32,2	346	2,0
USAM0061898369	REGANCREST LONGTIME	84	23	10.417	33,0	330	1,7
ESPM3102720401	COMESTAR GOLDWYN LAUTAMIC E	57	21	10.394	32,5	354	2,3
USAM0130803069	LADYS-MANOR WILDMAN ET	61	17	10.367	31,6	338	3,1
CANM0103974966	COMESTAR LAVANGUARD ET	146	27	10.348	31,9	354	1,7
ESPM9203471071	MARS YORICK	52	19	10.334	32,6	348	1,3
ESPM9203479606	TEXEL MACAO	27	10	10.333	32,7	341	1,2
USAM0062030417	KINGS-RANSOM P RICHMAN ET	38	13	10.314	32,8	343	1,3
USAM0139164598	RA-MAR-LAND LEGEND TW	50	18	10.254	31,6	342	1,8
USAM0065249839	MR ATLEES SHT AFTERSHOOCK ET	38	18	10.216	32,8	337	1,6
840M3006972816	MOUNTFIELD SSI DCY MOGUL ET	70	15	10.215	33,0	341	1,1
ESPM2702905586	BOS SEIJO BOLTON TORREL ET	86	23	10.214	33,0	343	1,1
CANM0008956383	MAPLE-DOWNS-I G W ATLANTIC ET	69	17	10.196	32,7	327	1,1
USAM0128367894	KEYSTONE POTTER	121	15	10.181	31,6	336	2,6
ESPM9203251109	MORNING PLUTON ET	39	21	10.154	30,6	347	1,6
ESPM0102633687	ETXALDE HENKES GARFIO ET	42	18	10.123	31,7	342	2,0
ESPM0102965091	EX-BALMORAL BEHOBIA ET	34	19	10.106	32,5	333	1,1
USAM0138974820	SILDAHL JETT AIR ET	77	12	10.099	32,1	325	1,3
FRAM5694028588	JOCKO BESN	34	10	10.089	31,4	331	2,4
ESPM9202626638	REGAN SUDOKU ET	157	57	10.071	31,4	337	1,5
CANM0101409948	LAJEANTE KINGLY ET	54	17	10.066	31,4	331	2,1
USAM0062294286	LANGS-TWIN-B JANUARY ET	33	14	10.060	30,7	327	2,0
NLDM0466786085	AURORA ORMSBY	67	14	10.002	31,4	337	1,7
840M3000540481	COOKIECUTTER MOM HUNTER ET	155	25	9.989	32,2	339	1,2
CANM0011104016	GENERVAIONS EPIC ET	148	40	9.969	31,6	334	1,4
USAM0138550394	BRANDT-VIEW HEFTY ET	60	12	9.882	30,9	323	1,6
USAM0060869180	PALMCREST BLITZ BLADE ET	87	23	9.880	30,5	315	1,8
ESPM9202945306	A-L-H SUPERMAN MAHER ET	30	11	9.821	30,8	322	1,6
ESPM0102964409	ETXALDE BIARRIZ	73	26	9.808	31,0	331	1,3
CANM0107281711	VAL-BISSON DOORMAN ET	33	10	9.784	31,8	339	1,0
ITAM7990915143	AMIGHETTI NUMERO UNO ET	28	10	9.698	31,8	337	1,3
CANM0007816598	GILLETTE JUNGLE ET	45	13	9.683	31,1	324	1,5
CANM0011278908	JK EDER-I CONTROL ET	51	19	9.670	31,1	331	1,0
ESPM9203780011	ROCCA-DG BRENDY ET	26	16	9.647	32,0	323	1,0
ESPM3102721978	KATTABURU PICK-UP	62	22	9.562	30,6	319	1,3
CANM0008932152	GILLETTE STANLEYCUP ETM	67	15	9.555	30,6	323	1,2
USAM0068816209	CLEAR-ECHO M-O-M HEMAN ET	31	11	9.526	30,4	310	1,2
ESPM9203150697	GLEN MEMPHIS ET	25	12	9.503	30,4	308	1,7
ESPM9203607908	VENDAIRY SHOPPING ET	138	52	9.234	29,6	307	1,1
USAM0068798786	EILDON-TWEED SUPER CHAP ET	32	13	8.986	28,7	307	1,2

Sólidos = kilos grasa mas dos veces kilos proteína dividido entre tres



## RANKING DE TOROS POR HIJAS CALIFICADAS EN 2017

### SOLO PRIMERAS CALIFICACIONES

(toros con al menos 15 hijas calificadas en 3 ganaderías distintas)

TORO		HIJAS	Nº DE	MEDIA	% BB
numero	nombre	CALIFICADAS	GRANJAS	PUNTOS	ó superior
CANM0107281711	VAL-BISSON DOORMAN ET	50	14	82,4	94%
USAM0069990138	DE-SU BKM MCCUTCHEN 1174 ET	73	23	82,3	88%
USAM0065249839	MR ATLEES SHT AFTERSHOCK ET	26	16	81,8	81%
CANM0007816429	GILLETTE WINDBROOK ET	20	13	81,8	85%
ESPM9203471071	MARS YORICK	18	9	81,7	83%
CANM0106518051	GEN-I-BEQ SAMMY ET	27	6	81,7	93%
USAM0061898423	REGANCREST S BRAXTON ET	24	9	81,4	79%
CANM0103631566	CRACKHOLM FEVER ET	57	22	81,4	86%
USAM0139005002	COYNE-FARMS DORCY ET	18	8	81,3	78%
USAM0140145553	MR CHASSITY GOLD CHIP ET	17	8	81,3	82%
CANM0103974966	COMESTAR LAVANGUARD ET	29	13	81,1	72%
CANM0104875006	MYE038 BUXTON ET	18	9	81,1	83%
ESPM9203780011	ROCCA-DG BRENDY ET	56	26	81,0	77%
USAM0062175895	PINE-TREE SID ET	56	18	81,0	79%
ESPM9203016128	RIDGEFIELD DELETE ET	104	38	80,9	76%
USAM0137012381	R-E-W SEAVER ET	33	23	80,8	73%
CANM0008932152	GILLETTE STANLEYCUP ETM	67	5	80,8	76%
ESPM9202311402	MARIO XACOBEO ET	55	25	80,7	71%
USAM0066626373	DANHOF DETROIT ET	35	10	80,7	83%
USAM0069728296	HENDEL BIGHOUSE ET	16	5	80,6	63%
USAM0062072898	LINCOLN-HILL SHOT LASER ET	29	7	80,6	69%
USAM0070409871	PARAMOUNT-MB AZURE ET	31	8	80,5	71%
USAM0066382657	MONUMENT IMPRESSION ET	24	9	80,4	79%
USAM0068798786	EILDON-TWEED SUPER CHAP ET	27	10	80,4	63%
840M3006972816	MOUNTFIELD SSI DCY MOGUL ET	69	15	80,3	65%
CANM0011278908	JK EDER-I CONTROL ET	34	17	80,3	65%
USAM0138974820	SILDAHL JETT AIR ET	33	12	80,2	67%
USAM0062510183	ZIMMERVIEW SHOTTLE JT ET	15	5	80,2	73%
USAM0061547476	ENGLAND-AMMON MILLION ET	15	5	80,2	67%
USAM0066636663	DE-SU 527 SPUR ET	55	11	80,2	71%
ESPM9203607908	VENDAIRY SHOPPING ET	137	47	80,1	66%
ESPM9202626638	REGAN SUDOKU ET	37	18	80,1	68%
USAM0063449626	DE-SU GILLESPIE ET	36	15	80,1	61%
ITAM7990516801	ZANI BOLTON MASCALESE ET	103	24	80,1	64%
840M3000540481	COOKIECUTTER MOM HUNTER ET	60	21	80,0	62%
ESPM9203745076	BICC SANSON	20	11	80,0	60%
USAM0069892632	RMW SHAMROCK ACE ET	33	10	79,9	64%
USAM0140119211	CROCKETT-ACRES B BRONSON ET	19	5	79,9	58%
CANM0011104016	GENERVAIONS EPIC ET	136	42	79,8	62%
ESPM0102965091	EX-BALMORAL BEHOBIA ET	77	27	79,8	53%
ESPM9202920084	HENKESEEN BUFALO ET	32	14	79,7	66%
USAM0137162684	PLUSHANSKI FARSANO ET	24	9	79,7	54%
USAM0060845420	WILLOW-MARSH-CC GABOR ET	72	23	79,7	61%
USAM0069473980	DE-SU D MAYFIELD 893 ET	40	12	79,6	58%
USAM0061898306	REGANCREST ALTAIOTA ET	16	6	79,6	44%
USAM0052805723	SCHILLVIEW OMAN GERARD ET	54	13	79,6	57%
USAM0065496393	FARNEAR-TBR ALTAVALON ET	21	3	79,5	57%
USAM0068816209	CLEAR-ECHO M-O-M HEMAN ET	30	9	79,5	50%
ITAM9990283029	GO-FARM ARTES ET	43	13	79,4	58%
USAM0069822450	WELCOME BEACON GREER ET	113	4	79,3	48%
NLDM0765206109	VEKIS CHEVROLET ET	30	6	79,3	50%
ESPM2702905586	BOS SEIJO BOLTON TORREL ET	64	22	79,3	53%
FRAM6114465928	DJIBY	21	11	79,3	57%
ESPM3102721978	KATTABURU PICK-UP	37	17	79,2	49%

**RANKING DE TOROS POR HIJAS CALIFICADAS EN 2017**  
**SOLO PRIMERAS CALIFICACIONES**

(toros con al menos 15 hijas calificadas en 3 ganaderías distintas)

TORO		HIJAS CALIFICADAS	Nº DE GRANJAS	MEDIA PUNTOS	% BB ó superior
numero	nombre				
USAM0062065919	CHARLESDALE SUPERSTITION ET	38	13	79,2	47%
ESPM9203860108	BROEKS GENETICAL ALSEM TY	86	17	79,2	50%
ESPM9203811867	KOEPON SAKUM	54	24	79,1	44%
ESPM0502927577	HS GOLAN ET	26	9	79,1	38%
CANM0007588018	GILLETTE JERRICK ET	28	11	79,0	46%
USAM0141396596	GLEN-TOCTIN SNOW LIGHT ET	16	7	79,0	44%
USAM0062916245	CLEAR-ECHO ALTATRIANGLE ET	19	4	78,9	53%
USAM0137892642	R-E-W GAMEDAY	17	6	78,9	53%
USAM0135747713	MAINSTREAM MANIFOLD	47	13	78,9	45%
CANM0008956383	MAPLE-DOWNS-I G W ATLANTIC ET	47	13	78,8	45%
USAM0139765360	LAKE-EFFECT ALTACALIBER ET	51	8	78,8	51%
USAM0062265473	BEERY-VAL BOLTON ABRAM	21	4	78,8	43%
USAM0066424345	WEIGELINE PLANET KATANA TW	16	7	78,8	38%
USAM0132973942	EMERALD-ACR-SA T-BAXTER	48	19	78,7	38%
USAM0062364528	LUCK-E GOLDWYN AUTOPILOT ET	68	16	78,7	40%
ESPM0102964409	ETXALDE BIARRIZ	62	28	78,7	40%
CANM0007588022	GILLETTE JORDAN ET	50	13	78,4	36%
USAM0130588960	R-E-W BUCKEYE ET	17	5	78,4	35%
USAM0061898369	REGANCREST LONGTIME	49	7	78,3	37%
FRAM2224412314	DAGOB ISY	28	9	78,3	25%
NLDM0466786085	AURORA ORMSBY	42	10	78,2	38%
USAM0069207654	WELCOME FANTASTIC ET	16	3	78,1	38%
FRAM7624321769	CHARL ISY	19	6	78,1	32%
USAM0065621537	PENN-ENGLAND LIESL 628A	15	6	78,1	27%
ESPM9203251107	WINDY PRIMERA ET	16	10	77,6	19%

## RANKING DE TOROS POR LONGEVIDAD/PRODUCCIÓN DE HIJAS DADAS DE BAJA EN 2017

TORO		BAJAS EN 2017						BAJAS HISTORICAS					
		HIJAS DE BAJA	Nº DE GRANJAS	MEDIA Kg VITALICIA	EDAD MEDIA	PARTO MEDIO	MEDIA Kg/DIA	HIJAS DE BAJA	Nº DE GRANJAS	MEDIA Kg VITALICIA	EDAD MEDIA	PARTO MEDIO	MEDIA Kg/DIA
numero	nombre												
USAM0017013604	FUSTEAD EMORY BLITZ ET	41	22	65.185	7,7	4,4	34,3	722	89	31.217	5,0	2,5	34,3
USAM0131823833	SANDY-VALLEY BOLTON ET	16	7	54.642	7,0	4,0	33,6	185	38	27.569	4,6	2,2	33,6
USAM0132582764	ROBTHOM MOSCOW ET	24	10	52.680	6,7	4,0	33,6	142	28	26.862	4,6	2,4	33,6
GBRM0000598172	PICSTON SHOTTLE ET	18	8	51.279	6,6	3,7	33,9	117	25	29.268	4,8	2,3	33,9
AUSM0000930377	LADINO PARK TALENT IMP ET	19	16	48.982	7,2	4,3	30,9	332	62	25.608	4,8	2,4	30,9
CANM0101515123	CHARPENTIER MAGOT ET	17	8	45.054	6,9	3,6	32,5	127	30	23.958	4,5	2,2	32,5
USAM0060372887	JENNY-LOU MRSHL TOYSTORY ET	72	29	43.432	6,3	3,7	32,3	713	77	25.217	4,5	2,3	32,3
USAM0060000299	ENGLAND-SCHILL DEANN 58A ET	42	19	43.226	6,1	3,5	31,5	223	51	25.857	4,6	2,3	31,5
ESPM9202292419	CROCKETT CHICAGO	16	14	43.222	6,3	3,3	31,9	156	39	23.304	4,4	2,0	31,9
USAM0130263722	ERBACRES DAMION	16	9	42.945	6,0	3,3	33,6	94	23	27.701	4,8	2,3	33,6
USAM0133573930	MORNINGVIEW ASHLAR ET	22	10	41.673	5,8	3,3	33,6	124	25	26.118	4,6	2,3	33,6
USAM0132973942	EMERALD-ACR-SA T-BAXTER	53	25	41.459	5,9	3,2	33,4	447	62	27.535	4,6	2,3	33,4
USAM0132967734	DIAMOND-OAK ARMSTEAD	19	7	41.424	6,4	3,9	31,6	88	17	27.015	4,8	2,5	31,6
CANM0006961162	CALBRETT-I H H CHAMPION ET	32	17	40.971	6,2	3,3	31,2	525	66	23.795	4,5	2,1	31,2
USAM0130803069	LADYS-MANOR WILDMAN ET	32	14	40.773	6,0	3,3	31,4	347	43	22.817	4,3	2,0	31,4
CANM0010559198	CEDARWAL SPIRTE	17	11	38.965	6,0	3,2	32,5	178	41	30.428	5,0	2,4	32,5
ESPM9202311402	MARIO XACOBEO ET	127	53	38.736	5,6	3,2	32,9	890	107	23.026	4,2	2,0	32,9
ESPM9201912174	GQ EMIR	49	36	38.659	5,9	3,2	31,2	556	109	22.810	4,4	2,0	31,2
USAM0130588960	R-E-W BUCKEYE ET	55	24	37.986	5,8	3,2	33,4	884	102	28.810	4,8	2,4	33,4
ESPM9202195610	A.L.H. DANCER ET	22	14	37.298	5,7	3,0	30,5	142	39	19.907	4,1	1,9	30,5
ESPM3302211786	TEC MANOLERO BIRDIE ET	23	12	37.076	5,4	2,8	33,3	88	22	24.295	4,4	2,1	33,3
USAM0128367894	KEYSTONE POTTER	30	8	36.363	5,5	3,0	31,9	218	34	21.739	4,2	1,9	31,9
USAM0137636404	LUNCREST MISCHIEF SHOT 2 ET	28	11	36.324	5,8	3,0	29,0	139	27	19.085	4,1	1,8	29,0
USAM0129032447	PARADISE-DND SYLVESTER ET	20	8	34.730	5,5	3,0	29,7	137	23	20.017	4,2	1,8	29,7
USAM0060845420	WILLOW-MARSH-CC GABOR ET	109	24	34.584	5,1	2,8	34,1	455	44	24.309	4,2	2,1	34,1
USAM0135631252	COYNE-FARMS MARSHAL YANK-E	30	17	34.195	5,2	2,7	33,8	172	33	22.040	4,1	1,8	33,8
ESPM4802390363	PO-FAROLA ONTARIO ET	53	25	33.833	5,3	2,9	33,0	214	56	22.220	4,2	2,1	33,0
ESPM9202357583	JEFFREY CHAMONIX ET	34	14	33.073	5,2	2,7	30,2	203	55	20.437	4,1	1,9	30,2
USAM0061898306	REGANCREST ALTAIOTA ET	32	10	32.990	5,0	2,8	33,8	161	17	19.056	3,7	1,8	33,8
USAM0134422312	GEN-MARK STMATIC SANCHEZ	29	15	32.665	5,5	2,7	31,5	135	29	20.456	4,2	1,9	31,5
CANM0101409948	LAJEANTE KINGLY ET	20	9	31.832	4,8	2,6	34,7	101	20	20.434	3,8	1,7	34,7
ESPM3102720401	COMESTAR GOLDWYN LAUTAMIC	31	14	31.742	5,3	2,8	31,6	147	35	21.033	4,2	1,8	31,6
ESPM9202571006	SANDY FILA ET	15	13	31.525	5,4	2,9	31,7	89	42	19.809	4,1	2,0	31,7
CANM0007517867	RIETBEN TEE OFF ET	33	22	30.172	5,2	2,7	31,1	175	47	20.160	4,2	1,8	31,1
USAM0139164598	RA-MAR-LAND LEGEND TW	16	10	27.954	5,0	2,3	28,9	65	20	14.836	3,7	1,4	28,9

En 2017 toros con al menos 15 hijas de baja que representen mas del 5 % del total de hijas y en al menos 3 ganaderías distintas

## RANKING DE TOROS POR LONGEVIDAD/PRODUCCIÓN DE HIJAS DADAS DE BAJA EN 2017

TORO		BAJAS EN 2017						BAJAS HISTORICAS					
		HIJAS DE BAJA	Nº DE GRANJAS	MEDIA Kg VITALICIA	EDAD MEDIA	PARTO MEDIO	MEDIA Kg/DIA	HIJAS DE BAJA	Nº DE GRANJAS	MEDIA Kg VITALICIA	EDAD MEDIA	PARTO MEDIO	MEDIA Kg/DIA
numero	nombre												
FRAM4952815479	O-MAN END-STORY	18	8	27.818	4,9	2,6	33,0	56	9	19.517	4,0	1,8	33,0
NLDM0419008297	BERRYHILL	16	10	27.625	5,0	2,7	32,1	66	21	18.172	4,0	1,8	32,1
USAM0061547476	ENGLAND-AMMON MILLION ET	25	10	25.657	4,5	2,2	31,3	68	14	19.472	4,0	1,7	31,3
CANM0007588018	GILLETTE JERRICK ET	57	20	25.553	4,7	2,4	31,0	181	39	17.353	3,8	1,7	31,0
USAM0060869180	PALMCREST BLITZ BLADE ET	25	13	24.658	4,7	2,3	30,9	120	35	20.238	4,1	1,9	30,9
CANM0007588022	GILLETTE JORDAN ET	43	24	24.364	4,5	2,3	31,2	165	40	15.914	3,6	1,6	31,2
CANM0008956379	MAPLE-DOWNS-I G W ATWOOD ET	19	12	23.658	4,4	2,1	30,3	56	20	16.253	3,8	1,5	30,3
USAM0062175895	PINE-TREE SID ET	50	17	23.539	4,4	2,1	31,2	152	31	17.429	3,8	1,6	31,2
USAM0061898426	REGANCREST BALTIMOR ET	18	5	23.477	4,4	2,1	30,1	46	5	15.889	3,6	1,5	30,1
ESPM0102633687	ETXALDE HENKES GARFIO ET	22	15	23.409	4,6	2,4	29,8	66	25	17.970	3,9	1,9	29,8
USAM0061133837	GOLDEN-OAKS ST ALEXANDER ET	18	8	22.416	4,7	2,0	30,8	63	21	17.841	4,0	1,6	30,8
CANM0103631566	CRACKHOLM FEVER ET	41	23	22.403	4,4	2,1	31,6	132	37	17.375	3,8	1,7	31,6
ESPM2002624670	SANDY SANDOKAN	15	9	22.292	4,2	2,1	30,2	42	21	16.415	3,9	1,7	30,2
USAM0140119211	CROCKETT-ACRES B BRONSON E	19	15	22.266	4,2	2,0	30,6	56	21	14.042	3,3	1,4	30,6
USAM0139232802	TRAMILDA-N ESCALADE ET	23	17	22.010	4,4	2,2	29,8	75	28	15.098	3,5	1,5	29,8
ITAM9990283029	GO-FARM ARTES ET	71	18	21.575	4,0	1,9	32,9	174	25	17.156	3,6	1,6	32,9
USAM0062433020	PREMIER-KERNDT SAILING ET	31	13	21.122	4,2	1,8	31,0	62	18	16.096	3,6	1,4	31,0
ESPM9203016128	RIDGEFIELD DELETE ET	47	25	20.369	4,2	1,8	30,5	167	44	14.780	3,5	1,4	30,5
CANM0007816429	GILLETTE WINDBROOK ET	17	12	20.259	4,4	1,8	30,4	80	27	14.640	3,6	1,4	30,4
USAM0052805723	SCHILLVIEW OMAN GERARD ET	28	10	19.936	3,9	1,8	31,0	96	14	16.676	3,5	1,6	31,0
USAM0138550394	BRANDT-VIEW HEFTY ET	16	6	19.692	4,4	2,1	28,3	50	13	14.134	3,6	1,4	28,3
USAM0062065919	CHARLESDALE SUPERSTITION ET	30	17	19.244	3,7	1,7	33,0	80	31	15.187	3,2	1,4	33,0
USAM0061898369	REGANCREST LONGTIME	26	10	19.209	4,0	2,0	30,1	77	18	12.578	3,3	1,3	30,1
CANM0103974966	COMESTAR LAVANGUARD ET	57	15	18.229	4,0	1,7	30,5	116	23	14.680	3,5	1,5	30,5
USAM0062916245	CLEAR-ECHO ALTATRIANGLE ET	16	8	17.862	3,9	1,9	31,6	51	10	12.791	3,2	1,3	31,6
NLDM0466786085	AURORA ORMSBY	19	10	17.314	4,0	1,6	30,4	53	14	16.102	3,9	1,7	30,4
USAM0137892642	R-E-W GAMEDAY	26	7	16.661	3,7	1,6	31,0	53	8	12.839	3,2	1,2	31,0
ESPM9202626638	REGAN SUDOKU ET	41	22	16.357	3,8	1,6	29,9	108	50	13.882	3,5	1,4	29,9
USAM0062072898	LINCOLN-HILL SHOT LASER ET	21	6	16.087	3,7	1,7	31,7	58	13	11.167	2,9	1,3	31,7
ESPM0102964409	ETXALDE BIARRIZ	19	16	15.595	3,5	1,5	29,0	70	31	11.879	3,2	1,2	29,0
CANM0008956383	MAPLE-DOWNS-I G W ATLANTIC E	15	8	13.689	3,3	1,3	30,5	38	11	10.456	3,1	1,1	30,5
USAM0062364528	LUCK-E GOLDWYN AUTOPILOT ET	22	12	12.349	3,4	1,3	31,4	68	21	10.403	2,9	1,1	31,4
USAM0138974820	SILDAHL JETT AIR ET	18	5	11.205	3,2	1,2	29,7	41	8	6.326	2,6	0,8	29,7
840M3000540481	COOKIECUTTER MOM HUNTER ET	39	17	9.817	3,0	1,1	30,8	87	24	6.562	2,5	0,8	30,8
CANM0008932152	GILLETTE STANLEYCUP ETM	18	7	9.789	3,1	1,1	30,1	34	13	10.255	3,0	1,1	30,1
ITAM7990516801	ZANI BOLTON MASCALESE ET	46	16	9.694	2,9	1,1	28,0	94	19	7.287	2,6	0,9	28,0

En 2017 toros con al menos 15 hijas de baja que representen mas del 5 % del total de hijas y en al menos 3 ganaderías distintas

# Resultados reparto de dosis de testaje del año 2013

## Asociación Frisona Andaluza

REPARTO	TORO	REGISTRO	HIJAS	VIVAS	TESTAJE	PARIDAS	SIN PARIR	GRANJAS
Feb/2013	BAHAMAS	ESPM2003602220	15	8	11	11	4	9
Feb/2013	BALTIMORE	ESPM4803512388	23	19	23	21	2	9
Feb/2013	BIFFEATER	ESPM1703704325	6	3	6	6		5
Feb/2013	IRUN	ESPM4803512640	8	3	8	4	4	7
Feb/2013	KIOTO	ESPM9203664289	51	33	46	30	21	25
Feb/2013	NISSAN	ESPM9203607913	20	19	9	8	12	12
Feb/2013	OPORTO	ESPM9203607915	8	4	8	6	2	4
Feb/2013	PROMETEO	ESPM2703523357	8	4	8	7	1	7
Feb/2013	SOUVENIR	ESPM9203607918						
Feb/2013	WATERLOO	ESPM9203607917	13	9	13	12	1	9
			<b>152</b>	<b>102</b>	<b>132</b>	<b>105</b>	<b>47</b>	

May/2013	CHUCK	ESPM9203666694	14	6	14	11	3	7
May/2013	FLEX	ESPM9203664290	9	3	9	5	4	7
May/2013	INDIANA	ESPM9203607907	6	5	6	4	2	5
May/2013	KARAOKE	ESPM0103443606	10	5	10	9	1	7
May/2013	LEZAMA	ESPM4803513018	12	6	12	10	2	7
May/2013	MAGISTRAAL	ESPM9203664287	5	4	5	5		4
May/2013	NINJA	ESPM9203666698	13	8	13	12	1	10
May/2013	SPLIT	ESPM9203607916	5	4	5	4	1	4
May/2013	SUPERGLU	ESPM1703611526	7	6	7	6	1	4
			<b>81</b>	<b>47</b>	<b>81</b>	<b>66</b>	<b>15</b>	

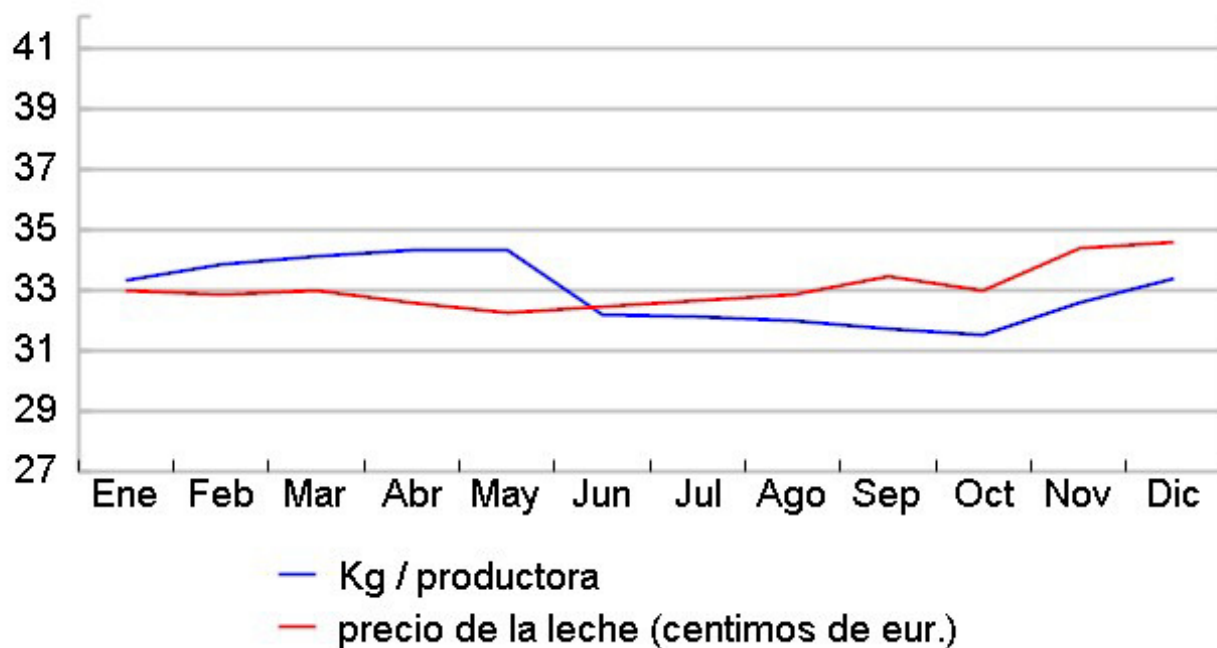
Ago/2013	AUSTIN	ESPM9203479206	9	8	9	9		9
Ago/2013	FUSION	ESPM9203666695	8	6	8	6	2	7
Ago/2013	GOTICO	ESPM9203666696	4	3	4	3	1	3
Ago/2013	HILARI	ESPM1703756737	12	11	12	9	3	8
Ago/2013	IKUSI	ESPM9203666697	16	14	11	10	6	7
Ago/2013	NAIROBI	ESPM9203607909	5	3	5	3	2	5
Ago/2013	SERGIO	ESPM9203667275	4	1	4	3	1	4
Ago/2013	SMOKIN	ESPM9203667274	14	8	14	11	3	9
Ago/2013	WINDBRUX	ESPM2703690074	6	5	6	5	1	5
			<b>78</b>	<b>59</b>	<b>73</b>	<b>59</b>	<b>19</b>	

Nov/2013	BENEFIT	ESPM9203811462	13	11	13	11	2	11
Nov/2013	EFESO	ESPM9203811871	12	8	12	8	4	8
Nov/2013	ELKO	ESPM9203811870	18	15	14	10	8	11
Nov/2013	LINCON	ESPM9203811868	15	12	15	13	2	9
Nov/2013	PLANT	ESPM1703760071	12	9	12	9	3	9
Nov/2013	SCOLA	ESPM9203810612	15	9	15	13	2	8
Nov/2013	SINGULAR	ESPM9203811872	15	9	15	10	5	11
Nov/2013	STRUNK	ESPM9203666693	14	9	13	9	5	12
Nov/2013	URSUS	ESPM9203811461	11	9	11	9	2	7
			<b>125</b>	<b>91</b>	<b>120</b>	<b>92</b>	<b>33</b>	

<b>MEDIAS POR TORO</b>			<b>12</b>	<b>8</b>	<b>11</b>	<b>9</b>	<b>3</b>	<b>8</b>
------------------------	--	--	-----------	----------	-----------	----------	----------	----------

## Evolución mensual de producción de socios de A.F.A - 2017

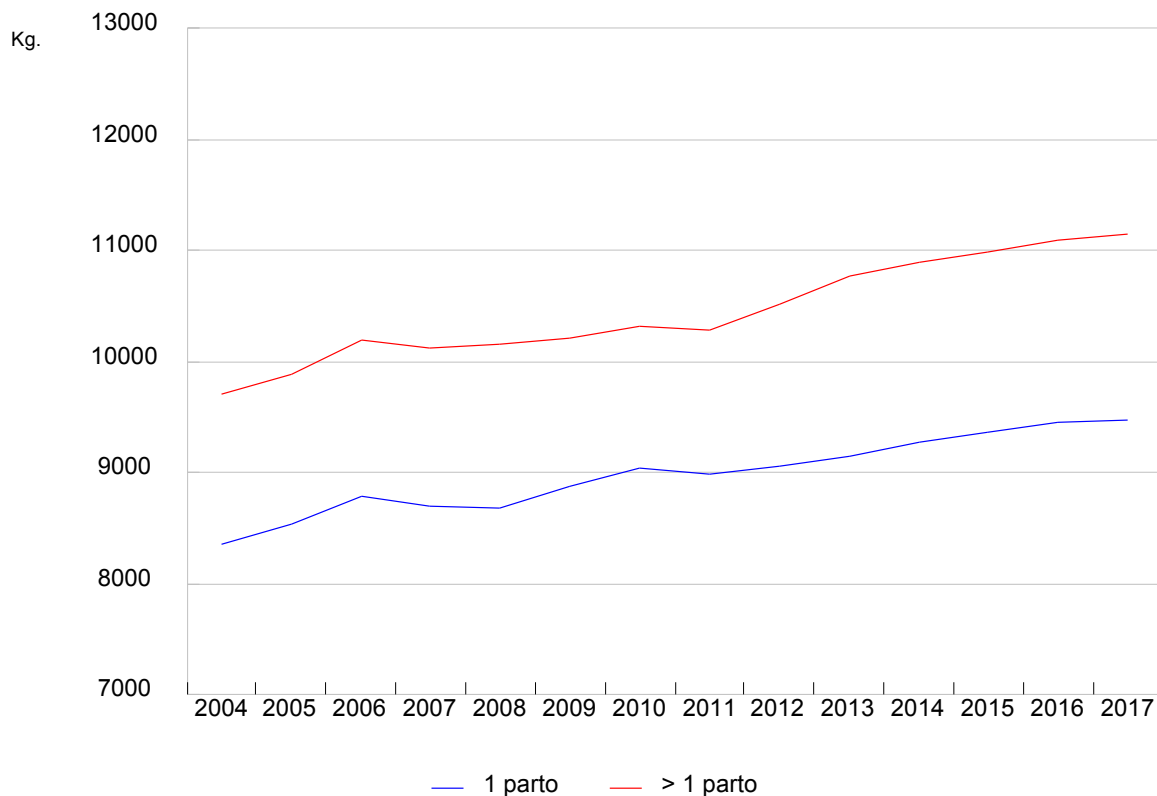
MES	PRODUCTORAS	KG.LECHE	EUROS	Kg./PRODUCTORA
Enero	20.557	21.233.779	7.007.147	<b>33,32</b>
Febrero	20.435	19.363.124	6.370.468	<b>33,84</b>
Marzo	21.835	23.100.583	7.623.192	<b>34,13</b>
Abril	21.801	22.463.613	7.323.138	<b>34,35</b>
Mayo	21.382	22.740.752	7.345.263	<b>34,31</b>
Junio	20.943	20.257.048	6.583.541	<b>32,24</b>
Julio	20.430	20.372.412	6.661.779	<b>32,17</b>
Agosto	3.174	3.147.109	1.035.399	<b>31,98</b>
Septiembre	19.230	18.312.193	6.134.585	<b>31,74</b>
Octubre	20.254	19.804.746	6.535.566	<b>31,54</b>
Noviembre	18.936	18.540.648	6.377.983	<b>32,64</b>
Diciembre	20.385	21.114.554	7.305.636	<b>33,41</b>
<b>PRODUCCIÓN CONTROLADA</b>		<b>230.450.562</b>	<b>76.303.696</b>	
<b>PRODUCCIÓN ANUAL (estim.)</b>		<b>251.400.613</b>	<b>83.240.396</b>	



Valor de la producción estimado en base a los precios mensuales publicados por el FEGA

# Evolucion de producciones normalizadas

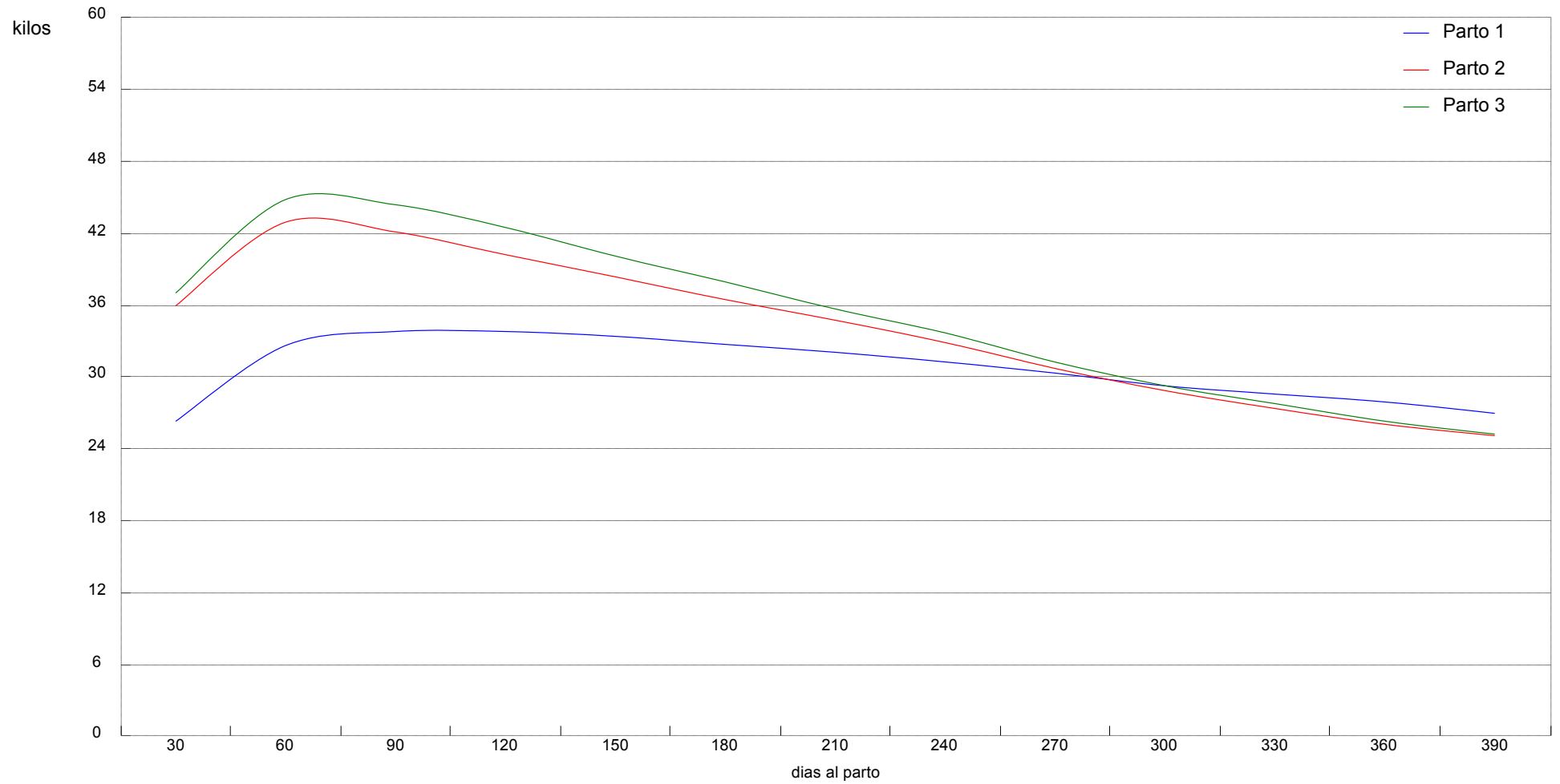
## A.F.A. - Asociación Frisona Andaluza



AÑO	KG NOVILLAS	Nº LACTACIONES	Kg. VACAS	Nº LACTACIONES
2004	8366	3964	9713	8225
2005	8536	4810	9897	9019
2006	8800	4922	10202	9329
2007	8698	5631	10129	10571
2008	8682	5963	10154	11321
2009	8875	6160	10210	11245
2010	9043	6331	10332	11518
2011	8993	6544	10285	10674
2012	9065	6722	10526	11285
2013	9151	6152	10771	10468
2014	9276	6667	10909	10993
2015	9362	6771	10998	11056
2016	9451	7184	11096	11671
2017	9471	7224	11156	11342

# CURVAS DE LACTACIÓN - CONTROLES DESDE 2016

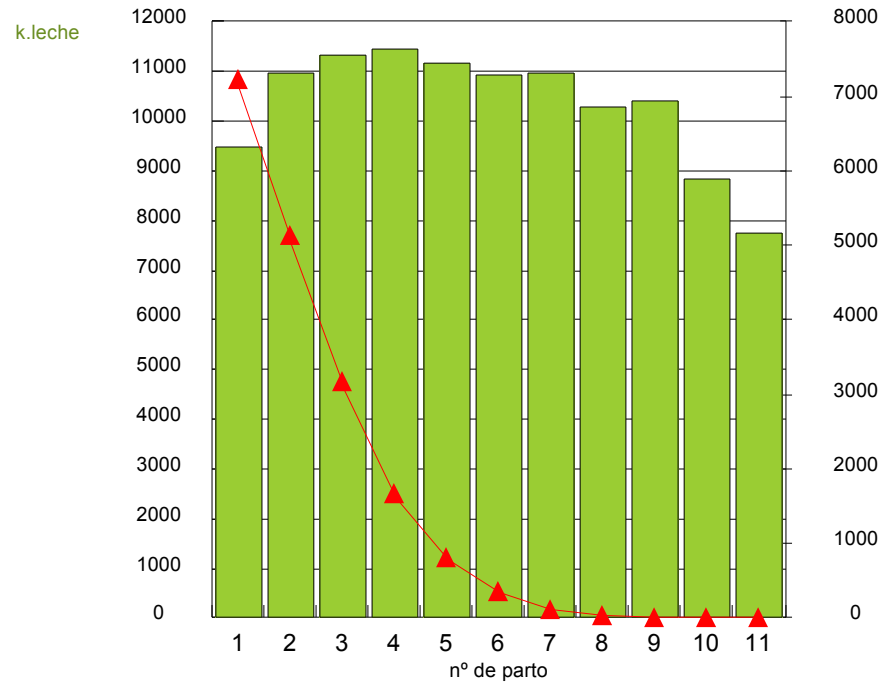
Asociación Frisona Andaluza



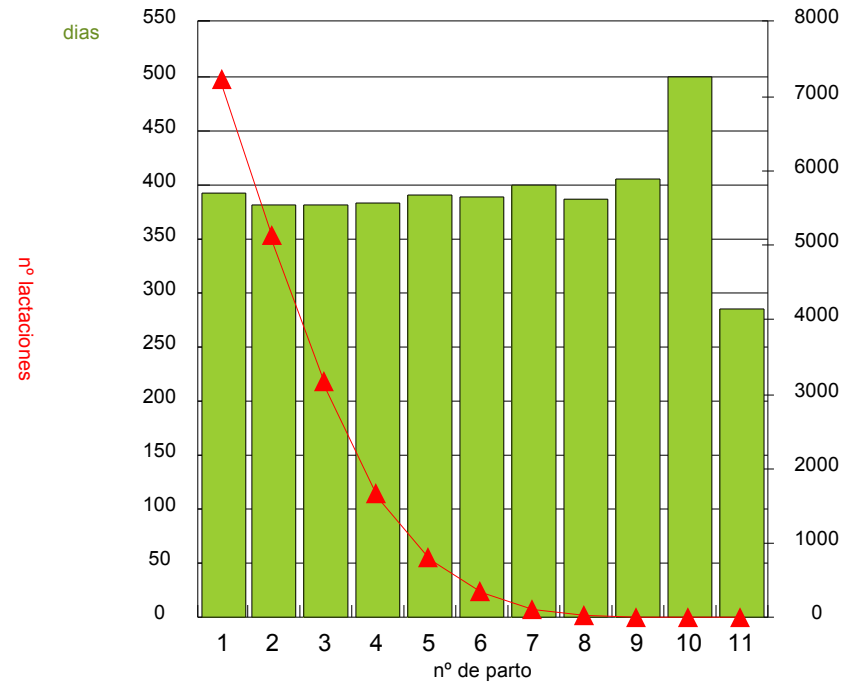


## Asociación Frisona Andaluza

**Producciones normalizadas**



**Duración de lactaciones normalizadas**



Producción media lact. normalizadas : 10.500 Kg.

Duración media (todas las lactaciones) : 352 días

**21.404 Lactaciones terminadas en 2017**

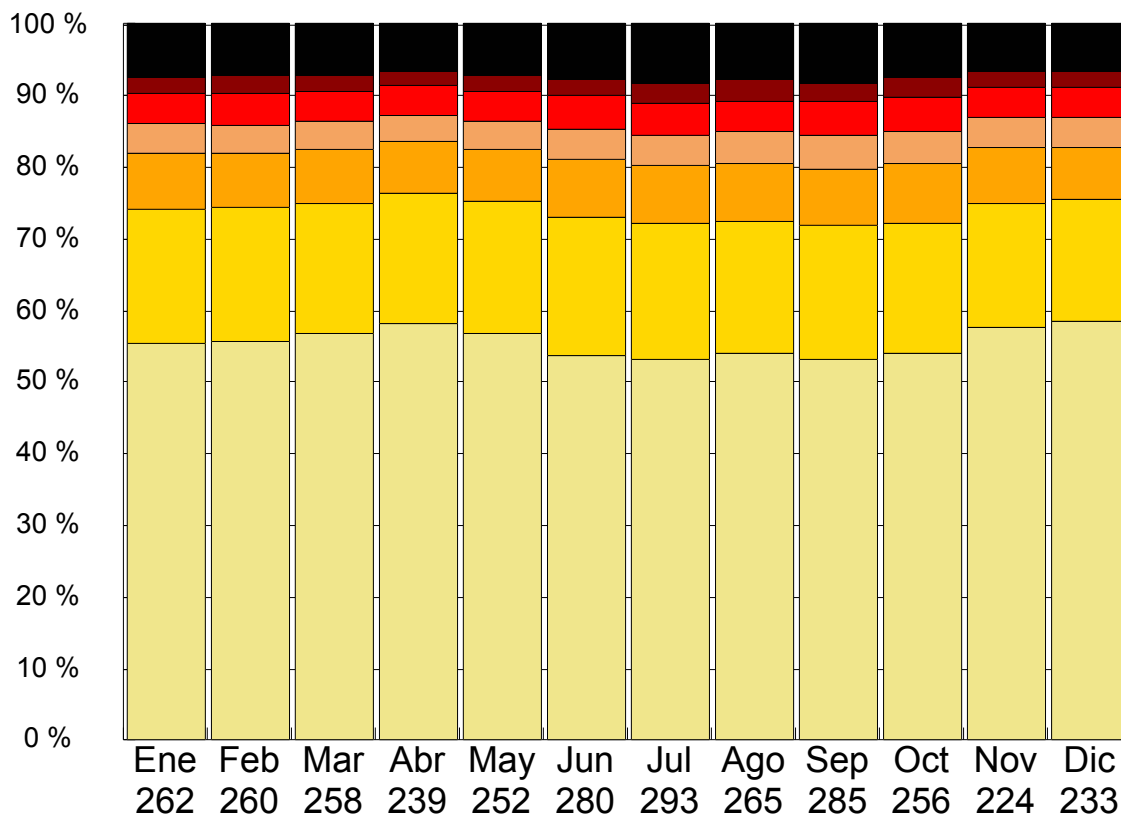
## 50 mejores Producciones Vitalicias - A.F.A.

GANAD.	EST.	NUMERO	NOMBRE	F.NAC.	LAC.	Kg.LECHE	BAJA
A140138	342	ESPH1402623053	LAGUNILLA ROSS 342	16/06/06	7	144.711	12/12/17
A140148	5106	ESPH1402442239	OCHAVO TORO 103 MELISA	27/01/05	8	134.342	
A140058	848	ESPH1402447273	C. EL CARRIZAL BONY SOSA 703	24/06/05	10	133.646	21/11/17
A140138	364	ESPH1402750356	LAGUNILLA FINITO 364	21/01/07	7	131.349	
A140119	125	ESPH1402286487	LOPEZ LUNAR LORD HAN TETE	27/05/04	10	130.311	
A110094	401	ESPH1102449289	323 AARON 401	10/12/05	8	130.302	
A140152	484	ESPH1402282034	BECERRIL LEE 484	02/11/03	9	130.188	
A140031	615	ESPH1402621718	BARRANCO LHEROS MTORM	14/06/06	9	130.017	02/05/18
A140036	281	ESPH1402448048	CIGÜUELA JESTHER FLORENCIA	18/10/05	8	129.869	22/08/17
A410026	113	ESPH4102621135	PALOMA GARTER-C 2296 (0113)	30/04/06	8	128.667	05/10/17
A140031	608	ESPH1402620414	BARRANCO BLITZ CEVISLANG	24/04/06	6	128.209	17/05/17
A180128	177	ESPH1802862045	RAMOS VIERI 177	21/09/04	8	125.222	
A140090	10	ESPH1402448063	CRUCE JUNQUERO LUCIA	27/08/05	10	124.278	01/04/18
A140125	90	ESPH1402748762	ATALAYUELA CHAMONIX 90	25/10/06	9	124.172	
A140155	620	ESPH1402749488	JAMONERA BLITZ 620	24/11/06	6	122.267	05/12/17
A140137	448	ESPH1402003427	HERNAN COBO MTOTO 448	09/11/01	10	120.892	12/01/17
A180115	1238	ESPH1802862909	LORETO ZENITH WINCHESTER-1238	30/06/07	7	119.568	23/01/18
A140122	220	ESPH1402749515	VIRGEN NORIEGO NINES	14/11/06	6	119.437	
A140127	306	ESPH1402444031	LA ERA GARCIA T. SEPTEMBER 306	20/02/05	7	118.838	
A180115	1331	ESPH1802866811	LORETO POTTER MERRY-1331	08/01/08	6	117.187	10/10/17
A180115	1228	ESPH1802862899	LORETO JESTHER BLITZ-1228	07/05/07	8	117.000	
A140118	248	ESPH1402750340	CERROLLANO BUCKEYE 248	16/01/07	7	115.191	23/01/18
A140164	303	ESPH1402623079	H. TOBIAS STAFF VISEÑA	25/07/06	9	114.945	
A140061	310	ESPH1402285290	JAMAICA	16/03/04	11	114.533	
A140176	352	ESPH1403085190	COPADA AUX. FANCY HONDURAS	15/12/05	5	114.063	27/09/17
A140116	268	ESPH1402289600	LOMA FERVA JAKIN 268	19/10/04	10	113.982	07/11/17
A140140	17	ESPH1402448192	VALPARAISO HUNTER TITINA	18/09/05	7	113.754	13/03/17
A140034	45	ESPH1402981325	BARRIO BLITZ 261 PECOSA	23/08/08	7	112.863	
A410026	4751	ESPH4102445323	PALOMA RUBITRON 670 (4751)	16/05/05	9	112.843	27/07/17
A140153	145	ESPH1402867110	A. CHICO DEHESA BLITZ MONICA	18/02/08	7	112.326	
A410138	38	ESPH4102753260	NAZ 4346	24/01/04	7	112.270	13/06/17
A140148	6666	ESPH1402618740	OCHAVO CONDE MARIPOSA	03/01/06	9	111.114	03/08/17
A140032	643	ESPH1402445856	HUERTAS BRITT MIRIAM	29/06/05	9	110.967	16/10/17
A140173	109	ESPH1402978140	CRUZ DORADA FICTION 109 TRAVIS	23/11/06	8	110.951	31/12/17
A140022	2708	ESPH1402980952	ROZUELAS DUNO IMPERIA	09/08/08	6	110.913	
A140148	5105	ESPH1402442238	OCHAVO TORO 102 LORETA	23/01/05	8	110.898	03/10/17
A180118	1308	ESPH1802623674	FRONTI GARTER MTOTO-1308	28/08/06	7	110.850	20/06/17
A140152	602	ESPH1402444539	BECERRIL FORWIND 602	29/03/05	9	110.747	
A410058	636	ESPH4102979578	RUEDA LLETISO 6 (8987) 636	28/06/08	6	110.656	
A140088	83	ESPH1402623387	GOLONDRINA PEDRITO JULIA	11/10/06	8	110.432	
A140110	731	ESPH1402752016	GRANJA CAME BECKHAM GUENDOLIN	05/03/07	8	110.399	
A110014	707	ESPH1102753572	PACHECAS STAFF HAME	24/06/07	8	109.930	
A140119	174	ESPH1402981032	LOPEZ LUNAR BOTAFOGO CORA	17/09/08	7	109.886	
A140138	345	ESPH1402623056	LAGUNILLA DUPLEX 345	08/07/06	8	109.551	
A180061	1027	ESPH1802445603	LA CASERIA LORD LILY 6987	23/06/05	6	109.377	03/10/17
A140179	140	ESPH1403431199	EL MORAL FOLCLORICA	27/09/06	4	108.826	
A140177	166	ESPH1403202254	MIAJONES STARTIT 166 ESTELA	15/09/05	7	108.512	14/02/17
A140139	1752	ESPH1402864653	C. LA MINA GEMORY 1752	15/10/07	8	108.389	02/05/17
A140120	289	ESPH1402288772	MOJONERA MARKER 289	09/09/04	10	108.243	12/04/17

Animales vivos a fecha 01/01/2017

# Rangos celulares por meses en 2017

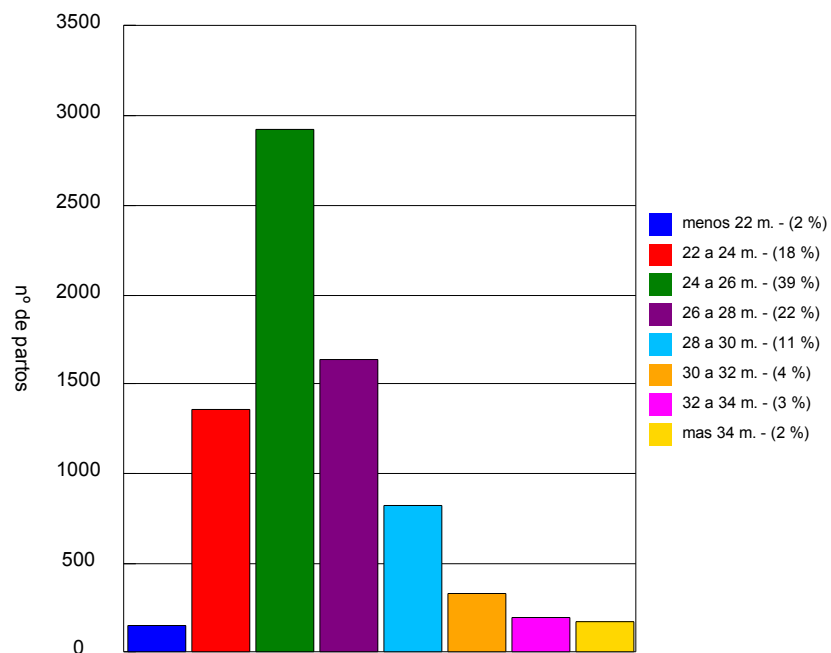
## A.F.A. - Asociación Frisona Andaluza



- Animales con RCS (x 1.000) entre 4 y 100
- Animales con RCS (x 1.000) entre 100 y 200
- Animales con RCS (x 1.000) entre 200 y 300
- Animales con RCS (x 1.000) entre 300 y 400
- Animales con RCS (x 1.000) entre 400 y 600
- Animales con RCS (x 1.000) entre 600 y 800
- Animales con RCS (x 1.000) mayor de 800

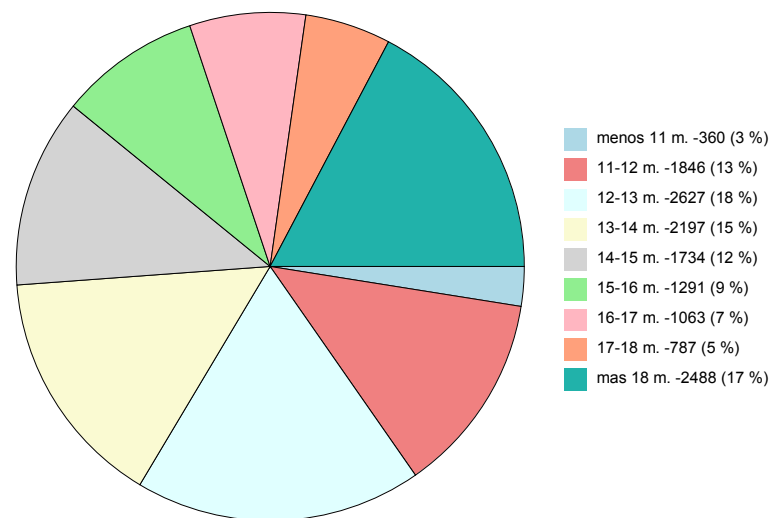
## Asociación Frisona Andaluza

edad a primer parto



Edad media a primer parto : 25,7 meses

intervalo entre partos



Intervalo medio entre partos : 14,5 meses

sobre partos registrados en 2017

# Calificación Morfológica 2017

COMIENZO: 31.05.17

FINAL: 24.11.17

HEMBRAS	EX >= 90	MB 85 - 89	BB 80 - 84	B 75 - 79	R 70 - 74	IN < 70	TOTAL	%
Almería	-	1	27	28	1	-	57	0,80
Cádiz	2	59	515	436	39	-	1.051	14,66
Córdoba	27	360	1855	1182	77	-	3.501	48,84
Granada	3	91	681	610	66	1	1.452	20,26
Huelva	-	-	-	-	-	-	0	0,00
Jaén	-	-	-	-	-	-	0	0,00
Málaga	-	5	84	63	5	1	158	2,20
Sevilla	1	28	396	453	71	-	949	13,24
<b>SUBTOTAL</b>	<b>33</b>	<b>544</b>	<b>3.558</b>	<b>2.772</b>	<b>259</b>	<b>2</b>	<b>7.168</b>	
<b>%</b>	<b>0,46</b>	<b>7,59</b>	<b>49,64</b>	<b>38,67</b>	<b>3,61</b>	<b>0,03</b>		

MACHOS	EX >= 90	MB 85 - 89	BB 80 - 84	B 75 - 79	R 70 - 74	IN < 70	TOTAL	%
Almería	-	-	-	-	-	-	0	0,00
Cádiz	1	1	3	-	-	-	5	21,74
Córdoba	-	5	4	1	-	-	10	43,48
Granada	-	1	-	-	-	-	1	4,35
Huelva	-	-	-	-	-	-	0	0,00
Jaén	-	-	-	-	-	-	0	0,00
Málaga	-	-	-	1	-	-	1	4,35
Sevilla	-	2	3	1	-	-	6	26,09
<b>SUBTOTAL</b>	<b>1</b>	<b>9</b>	<b>10</b>	<b>3</b>	<b>0</b>	<b>0</b>	<b>23</b>	
<b>%</b>	<b>4,35</b>	<b>39,13</b>	<b>43,48</b>	<b>13,04</b>	<b>0,00</b>	<b>0,00</b>		

	EX	MB	BB	B	R	IN	TOTAL
<b>TOTAL</b>	<b>34</b>	<b>553</b>	<b>3.568</b>	<b>2.775</b>	<b>259</b>	<b>2</b>	<b>7.191</b>

# Calificación Morfológica 2017

## LISTADOS DE ANIMALES EXCELENTES Y SU PRODUCCIÓN VITALICIA

GRANJA COLLAR	NOMBRE			NP	LECHE ESTRUCT.	% GR CAR_LECH	% PR GRUPA	Kg./DIA N° CAL/N° EX
	CALIFIC.	PATAS	UBRE					
A140125 268	ATALAYUELA GABOR FEDERICA			4	63.485	3,38 %	3,02 %	43,0
	<b>EX - 92</b>	87	93	95		92	86	3/2
A410026 3916	BLANCA_PALOMA WINDBROOK RA			4	43.395	4,06 %	3,39 %	33,4
	<b>EX - 92</b>	94	90	93		93	87	3/2
A140164 318	H. TOBIAS SPIRTE GORGORITA			7	104.725	3,63 %	3,25 %	37,7
	<b>EX - 91</b>	86	92	94		91	82	5/3
A140179 256	EL_MORAL_I FLASHBACK DUDOSA			4	67.630	3,52 %	3,37 %	46,7
	<b>EX - 91</b>	90	90	93		93	89	4/2
A140090 3060	CRUCE SID ESTRELLA II			2	27.341	3,73 %	3,35 %	39,8
	<b>EX - 91</b>	86	92	95		92	91	2/1
A140119 205	LOPEZ LUNAR XACOBEO MIREYA			4	74.873	3,61 %	3,20 %	42,6
	<b>EX - 91</b>	90	88	96		94	90	3/1
A140125 314	ATALAYUELA SPIRTE GLORIA			4	43.998	3,20 %	3,37 %	38,6
	<b>EX - 91</b>	87	95	88		91	80	3/1
A140125 343	ATALAYUELA XACOBEO MILKA			3	45.722	2,79 %	3,29 %	45,0
	<b>EX - 91</b>	87	95	90		89	84	3/1
A140140 115	VALPARAISO ROY LIZZIE			7	82.007	3,71 %	3,32 %	34,2
	<b>EX - 91</b>	85	94	93		92	88	4/1
A140164 1316	H.TOBIAS BRADNICK MILI			3	34.964	3,67 %	3,39 %	36,0
	<b>EX - 91</b>	88	93	91		90	83	3/1
A140164 1231	H.TOBIAS MEGAGENIO SHANDY			3	48.046	3,01 %	3,32 %	38,4
	<b>EX - 91</b>	88	92	94		90	86	2/1
A140036 64	CIGUÑUELA DONZEL 223 PELUA			7	107.207	3,04 %	3,15 %	40,6
	<b>EX - 90</b>	89	90	89		93	87	6/3
A140125 228	ATALAYUELA TOYSTORY CINE			6	73.129	3,28 %	3,21 %	41,7
	<b>EX - 90</b>	86	90	92		91	90	5/2
A180048 761	PAREJO WINDBROOK BOLIVIA-761			4	45.342	3,48 %	3,16 %	33,2
	<b>EX - 90</b>	90	90	91		91	88	4/2
A110135 7418	PINO-PALMERA SHOTTLE SORAYA			6	74.126	3,56 %	3,31 %	34,2
	<b>EX - 90</b>	89	89	90		92	87	3/1
A110135 341	PINO-PALMERA OBSERVER FHAR			5	52.695	3,49 %	3,26 %	37,9
	<b>EX - 90</b>	92	88	89		91	86	4/1
A110240 MACHO	PONDEROSA DOORMAN PAYALA E							
	<b>EX - 90</b>	90	0	91		89	90	3/1

## LISTADOS DE ANIMALES EXCELENTES Y SU PRODUCCIÓN VITALICIA

GRANJA	NOMBRE			NP	LECHE	% GR	% PR	Kg./DIA
COLLAR	CALIFIC.	PATAS	UBRE	ESTRUCT.	CAR_LECH	GRUPA	N° CAL/N° EX	
A140022 3409	ROZUELAS GABARDITO LEGA			4	58.998	3,50 %	3,08 %	39,2
	<b>EX - 90</b>	90	88		89	94	77	3/1
A140036 275	CIGÜÑUELA FEVER DIAMANTE			3	36.069	3,78 %	3,37 %	40,3
	<b>EX - 90</b>	88	90		91	89	84	3/1
A140036 234	CIGÜÑUELA LAUTHORITY AZAHAR			4	46.858	3,27 %	3,12 %	43,0
	<b>EX - 90</b>	88	90		93	91	88	3/1
A140039 307	VALBUENA ATWOOD LOLY			3	38.491	3,61 %	3,19 %	37,9
	<b>EX - 90</b>	87	94		86	92	81	3/1
A140090 2061	CRUCE GOLDWYN EMI			3	38.348	3,41 %	3,31 %	37,0
	<b>EX - 90</b>	87	91		90	90	86	2/1
A140090 1140	CRUCE DUPLEX ANICETA			3	56.890	3,84 %	3,53 %	40,6
	<b>EX - 90</b>	92	86		93	93	84	2/1
A140118 339	CERROLLANO BOLIVIA 339			5	71.564	3,74 %	3,28 %	37,4
	<b>EX - 90</b>	90	88		92	90	91	3/1
A140119 246	LOPEZ_LUNAR ATWOOD MICAELA			4	59.090	3,54 %	3,26 %	43,3
	<b>EX - 90</b>	90	87		93	91	85	4/1
A140122 297	LA_VIRGEN DUPLEX FORTUNA			4	50.533	3,81 %	3,29 %	38,8
	<b>EX - 90</b>	85	90		93	92	94	3/1
A140122 302	LA_VIRGEN XACOBEO PAQUA			4	49.801	4,23 %	3,75 %	32,4
	<b>EX - 90</b>	87	90		93	90	90	3/1
A140125 274	ATALAYUELA KAMPMAN EVA			4	47.235	4,11 %	3,29 %	34,8
	<b>EX - 90</b>	90	90		91	92	89	4/1
A140163 4915	TORREFRANCA YORICK WALLY			3	36.071	3,84 %	3,49 %	36,6
	<b>EX - 90</b>	90	90		91	91	89	2/1
A140176 5	COPADA FEVER 5			3	38.708	4,44 %	3,67 %	36,0
	<b>EX - 90</b>	91	90		88	88	84	3/1
A140176 14	COPADA ATWOOD 14			3	37.128	2,69 %	3,24 %	39,2
	<b>EX - 90</b>	88	90		90	92	82	3/1
A140180 211	VISTAHERMOSA DEMPSEY GADE			3	42.078	2,84 %	3,43 %	34,7
	<b>EX - 90</b>	87	92		89	90	84	3/1
A180118 1959	FRONTI GABOR WILDMAN-1959			4	61.575	3,92 %	3,44 %	40,7
	<b>EX - 90</b>	91	88		92	90	93	2/1
A180121 4014	REGIDOR LAVANGUARD-4014			2	24.839	3,80 %	3,00 %	34,0
	<b>EX - 90</b>	87	92		90	90	85	2/1

# Ranking lactaciones terminadas en 2017 por Kg. de leche normalizada

Todos los partos

	numero	f.naci	parto	dias	k.l.305	% gr	% pr	Kg/dia(LN)	ganad	Kg/dia(LR)	k.leche	padre
1	ESPH1403203323	15/10/09	4 21/10/15	440	18872	3,06	2,86	61,88	A140176	55,94	24615	BLITZ
2	ESPH1403200714	02/12/09	5 07/10/16	329	18411	2,91	3,06	60,36	A140034	58,29	19179	BLITZ
3	ESPH1403771040	12/03/13	2 09/09/16	379	18282	2,80	2,76	59,94	A140031	56,47	21403	AUTOPILOT
4	ESPH1103535301	29/09/11	2 26/11/15	572	18223	3,26	3,21	59,75	A110014	46,59	26647	MANIFOLD
5	ESPH1103332368	16/04/10	5 07/11/15	577	18173	3,05	3,01	59,58	A110014	48,57	28026	
6	ESPH1403537054	18/10/11	3 13/01/16	376	18045	3,46	3,28	59,16	A140179	54,78	20596	FLASHBACK
7	ESPH1403770885	06/03/13	2 24/04/16	374	18028	2,71	2,91	59,11	A140031	56,55	21151	AUTOPILOT
8	ESPH1403661016	21/06/12	2 24/03/16	417	17962	3,25	3,01	58,89	A140119	53,13	22156	LIBRA
9	ESPH1403201449	10/01/10	3 12/08/15	629	17769	3,21	3,04	58,26	A140138	45,31	28498	MALIAYO
10	ESPH1403660629	20/02/12	3 27/04/16	410	17731	2,99	3,32	58,13	A140031	54,06	22166	RUSH
11	ESPH1404314920	05/04/12	2 18/10/15	678	17715	3,40	3,49	58,08	A140187	42,78	29004	
12	ESPH1403660611	17/09/11	3 23/12/15	412	17647	3,43	3,38	57,86	A140031	51,79	21336	TIME
13	ESPH1402983823	22/11/08	5 13/03/16	611	17552	1,93	3,12	57,55	A140115	46,21	28236	EMIR
14	ESPH1403662613	29/08/12	2 21/10/15	574	17505	3,88	3,37	57,39	A140031	51,31	29452	ZAP
15	ESPH1403337927	10/11/10	4 13/10/16	326	17470	3,75	2,96	57,28	A140031	56,15	18305	BAXTER
16	ESPH1104007553	06/11/12	2 29/09/16	333	17459	3,46	3,17	57,24	A110014	55,46	18467	ALTAIOTA
17	ESPH1403336353	19/08/10	4 04/08/16	405	17453	2,68	2,92	57,22	A140031	52,34	21197	DEANN
18	ESPH1103663469	13/10/12	3 06/10/16	361	17453	3,06	2,94	57,22	A110014	52,84	19075	DURABLE
19	ESPH1103904515	07/08/13	2 26/09/16	395	17446	3,31	3,10	57,20	A110014	51,57	20372	BRAXTON
20	ESPH1403433797	21/02/09	5 18/09/15	571	17441	3,28	3,32	57,18	A140114	44,63	25482	
21	ESPH1803199062	19/07/09	5 04/11/15	442	17416	3,05	3,27	57,10	A180118	49,68	21957	XACOBEO
22	ESPH1403333631	27/04/10	3 10/10/15	485	17414	3,31	3,01	57,10	A140138	47,90	23231	LORENO
23	ESPH1803432059	23/12/10	3 11/11/15	463	17386	2,74	2,87	57,00	A180118	50,06	23178	GABOR
24	ESPH1403203321	14/08/09	3 09/03/15	838	17350	3,91	3,46	56,89	A140176	42,37	35510	BAXTER
25	ESPH1103771209	05/07/13	2 28/09/16	433	17349	3,65	3,32	56,88	A110014	49,35	21367	GABOR
26	ESPH1803435417	27/05/11	4 04/08/16	313	17318	2,64	2,91	56,78	A180128	56,67	17738	ATLANTIS
27	ESPH1403200789	06/01/10	4 27/08/15	503	17311	3,18	3,39	56,76	A140114	45,66	22969	WILDSON
28	ESPH1403534395	29/08/11	3 09/01/16	445	17279	3,10	3,14	56,65	A140119	51,25	22807	TIMRAS
29	ESPH1103336082	21/09/10	5 20/11/15	444	17264	3,03	2,89	56,60	A110014	50,28	22323	GABOR
30	ESPH1403434484	07/03/11	3 29/11/15	719	17251	3,94	3,55	56,56	A140176	44,42	31940	VALDES

<b>k.l.305</b>	Kg. de leche producidos en los primeros 305 dias de lactación
<b>Kg/dia(LN)</b>	Media diaria de producción en lactación normalizada
<b>ganad</b>	Ganadría de lactación (ver listado de socios)
<b>Kg/dia(LR)</b>	Media diaria de producción en lactación real
<b>k.leche</b>	Producción de la lactación real (sin límite de controles)



# Ranking lactaciones terminadas en 2017 por sólidos (grpr)

Todos los partos

	numero	f.naci	parto	dias	grpr	gr_N	% gr	pr_N	% pr	k.l.305	ganad	Kg/dia(LR)	k.leche	padre	
1	ESPH1403768491	12/02/13	2	19/10/16	396	<b>589</b>	714	4,61	526	3,49	15619	A140151	47,67	18879	MN ETOO
2	ESPH1403537054	18/10/11	3	13/01/16	376	<b>587</b>	619	3,46	571	3,28	18045	A140179	54,78	20596	FLASHBACK
3	ESPH1403332198	18/01/10	4	24/09/16	332	<b>583</b>	621	3,71	564	3,37	16689	A140118	53,52	17769	TITANIC
4	ESPH1103771209	05/07/13	2	28/09/16	433	<b>581</b>	620	3,65	562	3,32	17349	A110014	49,35	21367	GABOR
5	ESPH1403434564	16/02/11	3	04/10/15	517	<b>581</b>	718	4,33	512	3,26	16538	A140022	43,02	22243	DEANN
6	ESPH1403660611	17/09/11	3	23/12/15	412	<b>577</b>	584	3,43	573	3,38	17647	A140031	51,79	21336	TIME
7	ESPH1403334917	15/07/10	5	26/12/16	305	<b>576</b>	655	3,93	537	3,22	16654	A140058	54,60	16654	KINGLY
8	ESPH1402981896	20/09/08	5	15/01/16	495	<b>574</b>	683	4,44	520	3,51	15625	A140096	41,54	20564	LUPPY
9	ESPH1403535442	02/08/11	3	18/07/16	357	<b>575</b>	510	3,26	607	3,72	16091	A140090	51,10	18243	MISCHIEF
10	ESPH1403662613	29/08/12	2	21/10/15	574	<b>573</b>	627	3,88	546	3,37	17505	A140031	51,31	29452	ZAP
11	ESPH1403662458	02/07/11	3	06/11/15	531	<b>573</b>	601	3,64	559	3,49	16679	A140118	43,39	23038	YANK
12	ESPH1103435029	19/06/11	3	27/11/15	515	<b>572</b>	643	4,00	536	3,41	16654	A110014	46,95	24179	
13	ESPH1403539164	06/02/12	3	16/08/16	325	<b>567</b>	696	4,30	503	3,10	16242	A140058	52,78	17152	SONY
14	ESPH1103083806	07/03/09	6	06/03/16	541	<b>566</b>	669	4,09	515	3,25	16636	A110094	42,71	23106	EMIR
15	ESPH1403770991	28/06/13	2	15/08/16	395	<b>566</b>	559	3,37	569	3,35	17160	A140138	51,73	20434	
16	ESPH1104007553	06/11/12	2	29/09/16	333	<b>565</b>	592	3,46	551	3,17	17459	A110014	55,46	18467	ALTAIOTA
17	ESPH1403336380	08/09/10	3	21/10/16	403	<b>562</b>	390	2,50	648	3,93	15996	A140064	47,83	19275	MAZDA
18	ESPH1403337927	10/11/10	4	13/10/16	326	<b>561</b>	652	3,75	516	2,96	17470	A140031	56,15	18305	BAXTER
19	ESPH1403435514	26/05/11	4	23/10/16	389	<b>558</b>	607	3,65	533	3,20	16954	A140031	50,40	19606	TARTINI
20	ESPH1403333218	19/04/10	5	21/06/16	394	<b>557</b>	604	3,85	533	3,35	16115	A140031	50,70	19975	BULLDOG
21	ESPH1403434484	07/03/11	3	29/11/15	719	<b>555</b>	608	3,94	529	3,55	17251	A140176	44,42	31940	VALDES
22	ESPH1403658326	29/02/12	3	15/03/16	602	<b>555</b>	600	4,46	533	3,94	14571	A140117	40,71	24510	MASCOL
23	ESPH1403660629	20/02/12	3	27/04/16	410	<b>555</b>	526	2,99	570	3,32	17731	A140031	54,06	22166	RUSH
24	ESPH1404314920	05/04/12	2	18/10/15	678	<b>554</b>	518	3,40	572	3,49	17715	A140187	42,78	29004	
25	ESPH1403904742	24/07/13	2	20/08/16	394	<b>555</b>	596	3,51	534	3,22	16888	A140022	52,24	20584	
26	ESPH1403084046	28/02/09	4	06/11/15	514	<b>554</b>	558	3,39	552	3,35	17046	A140138	48,67	25015	GPS
27	ESPH1403335912	10/07/10	5	05/01/17	334	<b>553</b>	610	3,97	524	3,41	15528	A140117	49,63	16578	ASHGOLD
28	ESPH1403202443	17/02/10	3	21/09/14	860	<b>553</b>	658	4,16	500	3,44	15949	A140122	38,27	32908	GOLDWYN
29	ESPH1403535532	13/07/11	3	01/12/15	405	<b>551</b>	516	3,11	569	3,52	16326	A140117	47,86	19385	SUPER
30	ESPH1404224559	05/11/09	5	06/01/16	478	<b>551</b>	663	4,18	495	3,26	16172	A140186	45,08	21547	- Reg. Aux. -

<b>grpr</b>	Suma de Kg. de grasa + dos veces Kg. de proteína dividido entre 3
<b>ganad</b>	Ganadería de lactación (ver listado de socios)
<b>Kg/dia(LR)</b>	Media diaria de producción en lactación real
<b>k.leche</b>	Producción de la lactación real (sin límite de controles)

# 30 mejores animales por I.C.O. - Asociación Frisona Andaluza

Todos los partos

INDICES MOSTRADOS	
GENÓMICOS (G)	SI
GENÉTICOS (I)	SI
DE PEDIGRÍ (P)	SI
ESTIMADOS (E)	SI

	genealógico	np	INDICES GENÉTICOS DE PRODUCCIÓN					INDICES GENÉTICOS DE TIPO						i.rcs	i.long	I.C.O.	gana	collar	
			kleche	% grasa	Kg.gr	% prot	Kg.pr	ICOP	i.capa	i.p.pies	i.ubre	i.g.tipo	ICOT						
1	ESPH1404548521		1935	0,000	70	0,010	64	1886	0,13	0,75	2,18	1,63	0,13	111	118	<b>4249</b>	G	A140061	778
2	ESPH1404546997		1606	-0,130	43	-0,020	50	1490	0,37	0,35	2,01	1,58	0,37	116	129	<b>4163</b>	G	A140031	1748
3	ESPH1404548797		1231	0,060	51	0,040	44	1261	-0,05	1,55	2,56	2,00	-0,05	106	124	<b>3888</b>	G	A140192	717
4	ESPH1404545660		1307	-0,100	36	-0,040	38	1174	0,83	1,20	2,42	2,07	0,83	118	122	<b>3880</b>	G	A140140	448
5	ESPH1804433380		932	0,360	71	0,090	40	1116	0,03	1,65	2,26	1,73	0,03	118	123	<b>3871</b>	G	A180118	2672
6	ESPH1804005572	2	2166	-0,310	41	-0,180	48	1687	1,49	2,23	1,73	2,74	1,49	107	107	<b>3842</b>	I	A180036	1641
7	ESPH1404227951	1	1581	0,070	64	0,000	51	1534	0,54	0,28	1,82	1,77	0,54	116	116	<b>3819</b>	G	A140061	676
8	ESPH1404316319	1	1374	-0,250	22	-0,060	38	1175	0,32	1,52	1,99	1,76	0,32	109	127	<b>3786</b>	G	A140089	672
9	ESPH1104319291		1682	-0,230	34	-0,140	38	1325	0,25	0,89	1,75	1,60	0,25	117	120	<b>3781</b>	G	A110014	908
10	ESPH1103904499	2	1917	-0,190	47	-0,130	47	1581	0,80	0,09	2,40	2,08	0,80	118	112	<b>3767</b>	I	A110253	278
11	ESPH1404546347		1690	-0,070	53	-0,090	44	1454	0,46	1,16	1,73	1,64	0,46	107	119	<b>3751</b>	G	A140031	1736
12	ESPH1404549647		590	0,310	52	0,110	30	790	1,44	1,63	2,72	2,86	1,44	129	130	<b>3748</b>	G	A140189	737
13	ESPH1404657074		1115	0,100	50	0,050	41	1167	0,52	1,85	2,52	2,26	0,52	106	120	<b>3747</b>	E	A140031	1758
14	ESPH1404549623		853	-0,160	14	-0,030	25	751	1,33	1,24	3,02	2,53	1,33	119	134	<b>3741</b>	G	A140164	820
15	ESPH1404545364		-113	0,460	39	0,230	19	311	0,01	2,06	2,45	2,04	0,01	133	143	<b>3734</b>	G	A140165	5947
16	ESPH1404319638		1431	-0,260	23	-0,070	38	1201	-0,23	0,48	1,94	1,46	-0,23	116	124	<b>3731</b>	G	A140089	700
17	ESPH1404436349		1505	-0,270	24	-0,090	39	1248	0,03	1,03	2,62	2,11	0,03	104	123	<b>3722</b>	G	A140118	588
18	ESPH1404548779		1756	-0,230	38	-0,050	50	1542	0,87	1,28	1,71	1,78	0,87	112	116	<b>3715</b>	E	A140157	9062
19	ESPH1104006249	2	1294	-0,110	34	0,070	49	1330	0,38	1,23	2,64	2,17	0,38	104	119	<b>3700</b>	G	A110014	663
20	ESPH1404437272		1121	0,170	58	0,130	50	1319	0,43	1,16	2,54	2,18	0,43	111	116	<b>3697</b>	G	A140096	471
21	ESPH1404314111	1	1357	-0,120	36	0,070	51	1389	0,91	1,27	1,62	1,96	0,91	109	117	<b>3695</b>	G	A140089	651
22	ESPH1404549654		929	0,200	54	0,070	38	1053	1,46	1,26	2,76	2,91	1,46	119	122	<b>3688</b>	G	A140189	744
23	ESPH1404546364		1583	-0,120	43	0,020	53	1525	0,66	0,18	2,21	1,97	0,66	103	116	<b>3687</b>	G	A140061	762
24	ESPH1404437440		1580	-0,060	50	-0,050	45	1418	-0,27	0,47	1,36	1,06	-0,27	107	128	<b>3682</b>	G	A140177	566
25	ESPH1404545333		1357	-0,130	34	0,060	50	1370	0,55	0,98	2,40	2,06	0,55	104	113	<b>3680</b>	G	A140061	741
26	ESPH1404315776	1	1509	-0,200	32	-0,040	44	1340	0,05	0,86	2,16	1,51	0,05	114	115	<b>3671</b>	G	A140026	174
27	ESPH1404227911	1	1030	0,030	40	-0,010	32	978	1,84	1,30	2,74	2,58	1,84	117	122	<b>3670</b>	G	A140036	399
28	ESPH1104548897		1674	-0,060	54	-0,010	52	1569	0,94	1,17	2,06	2,09	0,94	98	114	<b>3669</b>	E	A110082	1874
29	ESPH1404437841		1296	-0,130	32	-0,030	39	1177	0,22	1,35	2,01	1,43	0,22	113	120	<b>3663</b>	G	A140190	590
30	ESPH1404546570		1248	-0,090	36	-0,080	32	1060	1,16	0,97	2,98	2,45	1,16	112	126	<b>3663</b>	E	A140036	487

# 30 mejores animales por INDICE DE KG. DE LECHE

Todos los partos

INDICES MOSTRADOS	
GENÓMICOS (G)	SI
GENÉTICOS (I)	SI
DE PEDIGRÍ (P)	SI
ESTIMADOS (E)	SI

	genealógico	np	INDICES GENÉTICOS DE PRODUCCIÓN					INDICES GENÉTICOS DE TIPO						i.rcs	i.long	I.C.O.	gana	collar	
			kleche	% grasa	Kg.gr	% prot	Kg.pr	ICOP	i.capa	i.p.pies	i.ubre	i.g.tipo	ICOT						
1	ESPH1804005572	2	<b>2166</b>	-0,310	41	-0,180	48	1687	1,49	2,23	1,73	2,74	1,49	107	107	3842	I	A180036	1641
2	ESPH4102980761	6	<b>2072</b>	-0,340	35	-0,360	25	1293	0,35	0,00	0,48	1,18	0,35	92	94	2437	I	A410108	4160
3	ESPH4104436441		<b>2067</b>	-0,080	66	-0,030	62	1903	1,24	0,10	1,00	1,47	1,24	108	109	3621	P	A410026	5576
4	ESPH1803660552	4	<b>2049</b>	-0,600	4	-0,350	25	1225	0,20	0,03	0,71	0,74	0,20	104	102	2823	I	A180119	603
5	ESPH1804005703	2	<b>1999</b>	-0,520	12	-0,280	32	1324	-0,52	0,41	0,73	0,83	-0,52	104	102	3016	I	A180121	4432
6	ESPH1803660415	3	<b>1999</b>	-0,400	26	-0,250	36	1411	1,01	-0,67	1,31	1,45	1,01	93	98	2829	I	A180118	2050
7	ESPH1403200714	6	<b>1955</b>	-0,290	37	-0,170	43	1518	0,79	-0,92	0,74	0,88	0,79	109	102	3092	I	A140034	153
8	ESPH4104117261	2	<b>1941</b>	0,000	70	0,040	67	1933	1,85	-0,22	0,64	1,43	1,85	109	103	3489	I	A410026	3192
9	ESPH1404548521		<b>1935</b>	0,000	70	0,010	64	1886	0,13	0,75	2,18	1,63	0,13	111	118	4249	G	A140061	778
10	ESPH1404544264		<b>1920</b>	-0,370	26	-0,130	47	1542	1,53	0,10	0,64	1,27	1,53	113	117	3406	G	A140165	5939
11	ESPH1103904499	2	<b>1917</b>	-0,190	47	-0,130	47	1581	0,80	0,09	2,40	2,08	0,80	118	112	3767	I	A110253	278
12	ESPH1804437898		<b>1907</b>	-0,270	38	-0,180	41	1470	-0,37	0,52	1,66	1,84	-0,37	109	114	3332	G	A180118	2730
13	ESPH1803907957	1	<b>1893</b>	-0,450	16	-0,280	29	1243	1,03	-1,23	1,19	1,25	1,03	97	99	2638	I	A180121	4168
14	ESPH1803538456	4	<b>1892</b>	-0,390	23	-0,190	39	1406	0,75	-0,30	1,58	1,48	0,75	102	104	3146	I	A180121	3316
15	ESPH1804005750	2	<b>1876</b>	-0,390	23	-0,220	35	1339	1,60	-0,26	2,12	1,60	1,60	103	104	3188	I	A180131	1525
16	ESPH1804437897		<b>1868</b>	-0,190	45	-0,210	36	1392	0,47	-0,17	1,22	0,94	0,47	99	97	2754	G	A180118	2729
17	ESPH1104548863		<b>1865</b>	-0,070	60	-0,050	54	1689	0,78	0,84	1,87	2,03	0,78	100	110	3613	E	A110082	1836
18	ESPH1404436574		<b>1835</b>	-0,300	34	-0,170	40	1418	0,68	0,85	1,85	1,69	0,68	106	111	3364	P	A140116	777
19	ESPH1104224786	1	<b>1828</b>	-0,210	43	-0,080	49	1567	0,83	1,01	1,95	1,97	0,83	106	108	3533	P	A110082	1615
20	ESPH1804433377		<b>1823</b>	-0,370	23	-0,120	45	1467	0,01	0,75	1,29	1,33	0,01	97	105	3273	G	A180118	2669
21	ESPH1402981325	7	<b>1812</b>	-0,400	20	-0,250	30	1233	0,62	0,27	0,29	0,87	0,62	112	104	2916	I	A140034	45
22	ESPH1804436841		<b>1808</b>	-0,190	44	-0,220	34	1336	0,66	2,06	0,78	1,39	0,66	102	100	3032	P	A180060	1759
23	ESPH1404437367		<b>1806</b>	-0,330	29	-0,120	44	1456	0,76	0,71	1,82	1,68	0,76	110	110	3453	P	A140058	1742
24	ESPH1404656336		<b>1797</b>	-0,140	50	0,010	58	1701	0,92	0,45	1,41	1,77	0,92	102	108	3484	E	A140068	1515
25	ESPH1803432059	5	<b>1791</b>	-0,450	13	-0,320	21	1076	0,09	-0,16	0,83	0,81	0,09	99	99	2566	I	A180118	1854
26	ESPH1804546863		<b>1790</b>	-0,100	54	-0,080	48	1557	0,79	0,35	1,54	1,34	0,79	102	110	3434	E	A180115	2975
27	ESPH0403771106	3	<b>1785</b>	-0,240	37	-0,080	48	1523	0,39	0,42	1,97	1,55	0,39	99	106	3399	I	A040005	864
28	ESPH1104004854	2	<b>1785</b>	-0,220	39	-0,160	39	1392	0,40	-0,09	1,16	1,34	0,40	113	109	3266	I	A110082	1490
29	ESPH1804546879		<b>1779</b>	-0,130	50	-0,040	52	1604	0,49	0,39	1,75	1,34	0,49	100	112	3532	E	A180115	2991
30	ESPH1404656327		<b>1774</b>	-0,240	38	-0,110	45	1475	0,90	0,61	1,55	1,57	0,90	108	108	3348	E	A140068	1506

# 30 mejores animales por INDICE COMPUESTO DE UBRE

Todos los partos

INDICES MOSTRADOS	
GENÓMICOS (G)	SI
GENÉTICOS (I)	SI
DE PEDIGRÍ (P)	SI
ESTIMADOS (E)	SI

	genealógico	np	INDICES GENÉTICOS DE PRODUCCIÓN					INDICES GENÉTICOS DE TIPO					i.rcs	i.long	I.C.O.	gana	collar		
			kleche	% grasa	Kg.gr	% prot	Kg.pr	ICOP	i.capa	i.p.pies	i.ubre	i.g.tipo						ICOT	
1	ESPH1404433663		25	-0,170	-16	0,030	4	40	2,42	1,56	<b>3,69</b>	3,33	2,42	103	110	2606	G	A140036	445
2	ESPH1404436588		689	-0,220	2	0,000	22	616	1,08	1,66	<b>3,57</b>	2,91	1,08	117	120	3462	G	A140119	414
3	ESPH1404437231		978	-0,070	28	-0,100	21	770	1,41	1,30	<b>3,52</b>	2,79	1,41	106	120	3419	G	A140089	723
4	ESPH1404435881		581	-0,180	2	-0,130	6	333	1,27	0,59	<b>3,51</b>	2,97	1,27	115	121	3082	G	A140140	418
5	ESPH1403909987	2	286	-0,050	5	0,050	14	336	0,91	2,74	<b>3,49</b>	3,13	0,91	104	113	3018	I	A140180	406
6	ESPH1404007554	2	180	-0,240	-17	-0,100	-4	-18	1,35	1,75	<b>3,42</b>	2,62	1,35	93	108	2350	G	A140036	336
7	ESPH1404437509		145	0,170	21	0,060	11	264	2,08	0,96	<b>3,41</b>	3,24	2,08	105	106	2625	G	A140151	714
8	ESPH1404437388		933	-0,160	17	-0,120	18	685	1,38	0,42	<b>3,39</b>	2,94	1,38	110	121	3226	G	A140058	1763
9	ESPH1404433057		322	0,140	25	0,040	15	404	1,18	1,54	<b>3,32</b>	3,06	1,18	119	119	3151	G	A140114	565
10	ESPH1404433957		237	-0,060	2	-0,100	-2	72	2,20	0,31	<b>3,30</b>	2,81	2,20	109	113	2680	G	A140151	707
11	ESPH1404225760	1	148	0,130	18	0,140	19	379	1,11	1,61	<b>3,27</b>	2,74	1,11	110	118	3101	G	A140036	382
12	ESPH1404433664		1056	-0,040	34	0,010	35	1022	2,53	2,13	<b>3,24</b>	3,19	2,53	106	109	3471	G	A140036	458
13	ESPH1404548296		829	-0,080	22	-0,090	18	652	1,15	0,64	<b>3,24</b>	2,76	1,15	111	122	3198	E	A140184	818
14	ESPH1404545507		-8	0,160	15	0,030	3	70	0,19	1,25	<b>3,23</b>	2,75	0,19	118	139	3159	G	A140179	488
15	ESPH1404544590		203	0,280	34	0,060	13	342	0,32	1,71	<b>3,21</b>	2,80	0,32	101	119	2980	G	A140039	702
16	ESPH1404548381		590	-0,180	4	-0,070	12	430	1,63	1,10	<b>3,21</b>	2,81	1,63	103	116	2846	E	A140036	498
17	ESPH1404544256		234	-0,070	1	0,040	12	278	0,20	1,41	<b>3,18</b>	2,07	0,20	122	131	3300	G	A140165	5931
18	ESPH1404226245	1	1035	0,220	60	-0,100	23	883	1,74	0,93	<b>3,18</b>	3,02	1,74	115	114	3296	G	A140164	569
19	ESPH1404433951		396	0,060	20	0,050	18	470	1,65	1,36	<b>3,13</b>	2,49	1,65	117	121	3230	G	A140151	701
20	ESPH1103908629	1	284	0,250	35	0,000	9	318	1,38	2,66	<b>3,12</b>	3,16	1,38	105	110	2899	I	A110012	3093
21	ESPH1404436561		515	-0,010	17	-0,050	12	424	0,48	0,33	<b>3,12</b>	2,18	0,48	106	117	2857	G	A140114	589
22	ESPH1404549623		610	0,040	26	0,050	24	659	1,50	1,31	<b>3,10</b>	2,67	1,50	118	130	3491	E	A140164	820
23	ESPH1404433680		348	-0,030	10	0,090	20	461	1,71	1,58	<b>3,10</b>	2,90	1,71	112	118	2998	P	A140039	617
24	ESPH1404437381		466	0,070	24	-0,050	10	387	0,16	0,89	<b>3,08</b>	2,29	0,16	110	120	3033	G	A140058	1756
25	ESPH1404318343		180	0,020	8	0,090	15	313	1,09	0,92	<b>3,08</b>	2,56	1,09	101	113	2746	G	A140118	558
26	ESPH1404316390		192	0,030	10	-0,040	2	128	1,31	2,22	<b>3,07</b>	2,99	1,31	98	105	2373	P	A140164	620
27	ESPH1404317821		-206	0,020	-6	-0,110	-16	-335	1,04	0,93	<b>3,06</b>	2,62	1,04	111	110	1916	P	A140164	635
28	ESPH1404432649		626	0,080	30	0,070	27	718	1,70	1,72	<b>3,05</b>	2,97	1,70	110	116	3180	P	A140034	508
29	ESPH1404435846		424	0,220	36	0,120	25	616	1,99	1,27	<b>3,05</b>	2,78	1,99	118	120	3165	P	A140117	422
30	ESPH1404548535		392	-0,130	2	-0,010	12	345	1,22	1,37	<b>3,05</b>	2,62	1,22	116	118	2879	E	A140166	377

# 30 mejores animales por INDICE DE PATAS Y PIES

Todos los partos

INDICES MOSTRADOS	
GENÓMICOS (G)	SI
GENÉTICOS (I)	SI
DE PEDIGRÍ (P)	SI
ESTIMADOS (E)	SI

	genealógico	np	INDICES GENÉTICOS DE PRODUCCIÓN						INDICES GENÉTICOS DE TIPO						i.rcs	i.long	I.C.O.	gana	collar
			kleche	% grasa	Kg.gr	% prot	Kg.pr	ICOP	i.capa	i.p.pies	i.ubre	i.g.tipo	ICOT						
1	ESPH1403770477	3	196	-0,060	1	0,000	7	187	1,06	<b>2,85</b>	2,29	2,48	1,06	99	106	2523	I	A140164	1316
2	ESPH1403770476	3	78	-0,170	-14	0,000	3	51	0,87	<b>2,75</b>	2,27	2,29	0,87	101	107	2406	I	A140164	1315
3	ESPH1403909987	2	286	-0,050	5	0,050	14	336	0,91	<b>2,74</b>	3,49	3,13	0,91	104	113	3018	I	A140180	406
4	ESPH1103908629	1	284	0,250	35	0,000	9	318	1,38	<b>2,66</b>	3,12	3,16	1,38	105	110	2899	I	A110012	3093
5	ESPH1103904464	2	660	-0,050	18	-0,050	16	545	1,07	<b>2,61</b>	1,63	2,30	1,07	95	100	2577	I	A110082	1375
6	ESPH1404314412		510	0,050	23	-0,120	5	328	0,13	<b>2,59</b>	1,94	1,97	0,13	110	112	2695	P	A140151	610
7	ESPH1803769370	3	-31	-0,060	-7	0,010	0	-26	2,01	<b>2,53</b>	2,67	3,25	2,01	98	105	2275	I	A180048	826
8	ESPH1404544837		562	0,140	34	0,070	25	669	0,81	<b>2,52</b>	2,47	2,44	0,81	100	114	3025	P	A140164	753
9	ESPH1804007270	2	1425	-0,080	42	0,000	46	1354	-0,05	<b>2,50</b>	1,16	1,54	-0,05	104	105	3427	I	A180121	4535
10	ESPH1804434583		478	-0,230	-5	-0,140	2	217	1,01	<b>2,49</b>	2,79	2,81	1,01	98	110	2467	P	A180048	971
11	ESPH1404006533	2	86	0,090	11	-0,020	1	71	0,25	<b>2,47</b>	1,91	1,93	0,25	107	111	2454	I	A140179	359
12	ESPH1104117608	1	787	-0,050	23	-0,030	22	696	0,96	<b>2,46</b>	1,62	1,93	0,96	97	103	2837	I	A110082	1562
13	ESPH1403904131	3	306	0,100	21	-0,020	8	285	0,79	<b>2,46</b>	1,57	2,00	0,79	97	101	2224	I	A140036	283
14	ESPH1404437519		501	0,220	40	0,030	19	566	1,06	<b>2,45</b>	2,00	2,06	1,06	106	107	2854	G	A140151	724
15	ESPH1404548407		612	0,020	24	0,010	21	611	0,26	<b>2,42</b>	1,39	1,48	0,26	117	115	3009	G	A140177	591
16	ESPH1404436667		51	0,190	19	0,000	2	87	1,35	<b>2,42</b>	2,80	2,86	1,35	114	116	2708	P	A140164	730
17	ESPH1404548532		86	0,190	21	-0,040	-1	60	0,71	<b>2,42</b>	2,45	2,35	0,71	112	118	2630	E	A140151	802
18	ESPH1403771381	3	391	-0,090	5	-0,110	2	200	1,32	<b>2,42</b>	0,65	1,02	1,32	100	101	2078	I	A140166	274
19	ESPH1803905144	2	190	-0,010	6	-0,140	-7	-15	1,18	<b>2,42</b>	2,07	2,53	1,18	99	101	2059	I	A180048	847
20	ESPH1104544095		907	0,070	40	0,020	31	912	0,86	<b>2,41</b>	1,93	2,06	0,86	102	108	3179	P	A110144	5048
21	ESPH1404544099		121	0,340	37	0,050	9	254	0,72	<b>2,41</b>	1,61	1,93	0,72	97	125	2753	G	A140031	1656
22	ESPH1104004826	2	468	-0,140	2	-0,050	10	346	0,38	<b>2,40</b>	1,52	1,26	0,38	104	108	2594	I	A110032	969
23	ESPH1404545410		953	0,010	35	0,060	37	1012	-0,40	<b>2,39</b>	1,41	1,60	-0,40	98	121	3328	G	A140089	746
24	ESPH1804226482		533	0,290	47	0,040	21	622	1,48	<b>2,39</b>	2,46	2,65	1,48	100	108	2922	P	A180048	939
25	ESPH1404656120		102	0,160	18	-0,060	-2	46	0,85	<b>2,39</b>	2,04	2,26	0,85	110	110	2337	E	A140164	834
26	ESPH1403537165	5	-188	0,030	-4	-0,050	-10	-234	-0,35	<b>2,39</b>	0,83	0,90	-0,35	89	98	1447	I	A140034	224
27	ESPH1404549584		402	0,210	34	0,050	18	499	1,05	<b>2,37</b>	2,73	2,88	1,05	104	110	2854	E	A140119	441
28	ESPH1404003831	2	841	-0,080	22	-0,110	16	627	0,57	<b>2,36</b>	1,48	1,96	0,57	97	103	2673	I	A140022	3915
29	ESPH4104227502	1	-47	0,130	10	0,080	6	89	0,82	<b>2,36</b>	2,32	2,54	0,82	102	104	2238	P	A410108	3030
30	ESPH1403909597	2	-383	0,390	22	0,010	-11	-281	1,64	<b>2,36</b>	2,11	2,50	1,64	100	106	1928	I	A140034	342

# 30 mejores animales por INDICE DE RECUENTO CELULAR

Todos los partos

INDICES MOSTRADOS	
GENÓMICOS (G)	SI
GENÉTICOS (I)	SI
DE PEDIGRÍ (P)	SI
ESTIMADOS (E)	SI

	genealógico	np	INDICES GENÉTICOS DE PRODUCCIÓN					INDICES GENÉTICOS DE TIPO						i.rcs	i.long	I.C.O.	gana	collar	
			kleche	% grasa	Kg.gr	% prot	Kg.pr	ICOP	i.capa	i.p.pies	i.ubre	i.g.tipo	ICOT						
1	ESPH1404545364		-113	0,460	39	0,230	19	311	0,01	2,06	2,45	2,04	0,01	133	143	3734	G	A140165	5947
2	ESPH1404437315		529	0,230	42	-0,020	15	521	0,60	0,85	2,45	2,00	0,60	129	124	3294	G	A140189	1291
3	ESPH1404437326		712	-0,060	19	-0,150	8	449	0,93	1,23	1,94	1,93	0,93	129	125	3216	G	A140118	592
4	ESPH1404315326	1	-156	0,100	3	0,170	11	106	-0,34	-0,28	1,53	0,50	-0,34	129	130	2875	G	A140181	9643
5	ESPH1404545067		-804	0,670	29	0,280	-1	-291	1,24	1,94	1,86	1,80	1,24	129	119	2488	G	A140151	730
6	ESPH1404435410	1	693	-0,160	8	0,050	28	719	-0,27	0,06	0,67	0,97	-0,27	128	122	2992	G	A140189	5804
7	ESPH1404437837		249	0,090	17	-0,090	0	135	0,39	0,90	2,00	1,25	0,39	128	129	2851	G	A140190	586
8	ESPH1404319100	1	605	-0,270	-6	-0,030	17	492	1,00	0,26	2,85	1,83	1,00	127	131	3419	G	A140118	553
9	ESPH1404435443	1	360	0,130	26	-0,120	0	197	0,82	1,63	1,90	1,75	0,82	127	116	2796	G	A140189	5467
10	ESPH1404435838		689	0,010	26	0,030	26	722	1,92	1,66	2,86	2,46	1,92	126	127	3626	G	A140114	578
11	ESPH1404437118		518	0,060	24	0,100	27	662	-0,64	0,41	1,28	0,52	-0,64	126	134	3435	G	A140181	9345
12	ESPH1404435422	1	509	0,140	32	0,110	28	689	1,93	1,76	2,78	3,08	1,93	126	120	3395	G	A140189	7882
13	ESPH1404437219		703	-0,150	10	-0,050	18	577	0,59	0,96	2,16	1,53	0,59	126	127	3239	G	A140089	711
14	ESPH1404317182	1	240	0,030	11	0,120	20	419	0,19	0,11	1,89	1,26	0,19	126	130	3173	G	A140165	6164
15	ESPH1404437215		755	0,090	36	-0,170	7	484	0,73	0,30	1,75	1,27	0,73	126	121	2969	G	A140089	705
16	ESPH1404437212		668	-0,050	19	-0,060	16	550	0,25	0,76	1,03	1,04	0,25	126	123	2937	G	A140089	702
17	ESPH1103663451	4	64	0,040	6	-0,060	-3	-7	0,94	0,42	1,29	1,17	0,94	126	113	2317	I	A110014	393
18	ESPH1404546302		1413	0,080	59	-0,110	34	1202	1,34	1,06	1,09	1,60	1,34	125	123	3484	G	A140184	806
19	ESPH1404544866		529	-0,010	18	-0,060	11	416	-0,29	1,40	1,63	1,09	-0,29	125	128	3263	G	A140190	601
20	ESPH1804317260		545	-0,050	14	-0,130	5	326	0,17	1,65	1,78	1,53	0,17	125	133	3224	G	A180118	2594
21	ESPH1404227952	1	624	0,200	43	0,070	28	757	0,46	-0,07	0,85	0,70	0,46	125	121	3024	G	A140061	677
22	ESPH1404114944	1	242	-0,090	0	-0,090	-1	85	-0,26	0,62	2,49	1,92	-0,26	125	129	2927	G	A140170	7640
23	ESPH1404433633		98	-0,120	-8	0,050	8	145	-0,19	0,65	1,77	1,25	-0,19	125	128	2871	G	A140026	212
24	ESPH1103659904	3	1180	-0,270	13	-0,080	30	959	0,63	0,80	0,79	0,87	0,63	125	107	2867	I	A110227	3873
25	ESPH4104546699		498	0,170	34	0,130	28	688	-1,07	-0,01	0,06	-0,60	-1,07	125	124	2824	E	A410010	4689
26	ESPH1404437508		921	-0,240	8	0,020	32	873	1,49	1,65	2,18	2,13	1,49	124	121	3464	G	A140151	713
27	ESPH4104318722		479	0,090	26	0,130	28	665	-0,53	0,61	0,39	0,12	-0,53	124	125	2932	P	A410010	4645
28	ESPH1104315769	1	612	0,020	24	-0,050	15	522	-0,47	0,17	1,12	0,38	-0,47	124	128	2916	P	A110014	855
29	ESPH1404548405		169	0,250	30	0,070	13	321	-0,46	1,06	0,57	0,48	-0,46	124	120	2736	G	A140177	589
30	ESPH4104546726		539	0,080	27	0,030	20	572	-1,62	0,20	0,06	-0,70	-1,62	124	124	2733	E	A410010	4027

# 30 mejores animales por INDICE DE LONGEVIDAD

Todos los partos

INDICES MOSTRADOS	
GENÓMICOS (G)	<b>SI</b>
GENÉTICOS (I)	<b>SI</b>
DE PEDIGRÍ (P)	<b>SI</b>
ESTIMADOS (E)	<b>SI</b>

	genealógico	np	INDICES GENÉTICOS DE PRODUCCIÓN					INDICES GENÉTICOS DE TIPO						i.rcs	i.long	I.C.O.	gana	collar	
			kleche	% grasa	Kg.gr	% prot	Kg.pr	ICOP	i.capa	i.p.pies	i.ubre	i.g.tipo	ICOT						
1	ESPH1404545364		-113	0,460	39	0,230	19	311	0,01	2,06	2,45	2,04	0,01	133	<b>143</b>	3734	G	A140165	5947
2	ESPH1404545507		-8	0,160	15	0,030	3	70	0,19	1,25	3,23	2,75	0,19	118	<b>139</b>	3159	G	A140179	488
3	ESPH1404318014		719	-0,100	15	0,010	24	683	0,26	0,43	2,04	1,42	0,26	122	<b>134</b>	3517	G	A140089	687
4	ESPH1404437118		518	0,060	24	0,100	27	662	-0,64	0,41	1,28	0,52	-0,64	126	<b>134</b>	3435	G	A140181	9345
5	ESPH1404545361		-77	0,510	45	0,190	16	292	0,11	1,40	2,01	1,84	0,11	123	<b>134</b>	3284	G	A140165	5950
6	ESPH1404434566		601	0,170	39	0,040	24	680	-0,34	1,22	2,12	1,43	-0,34	107	<b>133</b>	3459	G	A140190	556
7	ESPH1804317260		545	-0,050	14	-0,130	5	326	0,17	1,65	1,78	1,53	0,17	125	<b>133</b>	3224	G	A180118	2594
8	ESPH1404315782		770	-0,210	6	-0,100	15	553	0,18	1,16	2,74	1,80	0,18	118	<b>132</b>	3452	G	A140026	184
9	ESPH1404317767		439	-0,160	-1	-0,130	1	194	1,06	1,35	2,35	2,32	1,06	123	<b>132</b>	3096	G	A140125	543
10	ESPH1404544782		1044	-0,030	34	-0,110	22	823	-0,37	1,13	2,15	1,25	-0,37	121	<b>131</b>	3613	G	A140058	1778
11	ESPH1404437236		563	0,390	60	0,020	20	644	1,27	2,09	2,66	2,35	1,27	118	<b>131</b>	3596	G	A140089	730
12	ESPH1404319100	1	605	-0,270	-6	-0,030	17	492	1,00	0,26	2,85	1,83	1,00	127	<b>131</b>	3419	G	A140118	553
13	ESPH1404544256		234	-0,070	1	0,040	12	278	0,20	1,41	3,18	2,07	0,20	122	<b>131</b>	3300	G	A140165	5931
14	ESPH1404546030		498	-0,180	0	-0,120	4	265	-0,70	1,00	2,05	1,04	-0,70	114	<b>131</b>	2921	G	A140192	658
15	ESPH1404315325	1	118	0,020	6	0,140	18	329	-0,92	0,53	1,57	0,65	-0,92	117	<b>131</b>	2912	G	A140181	9641
16	ESPH1404316387		771	-0,010	26	0,040	29	800	0,25	1,09	2,23	1,80	0,25	114	<b>130</b>	3598	G	A140163	7936
17	ESPH1404549623		610	0,040	26	0,050	24	659	1,50	1,31	3,10	2,67	1,50	118	<b>130</b>	3491	E	A140164	820
18	ESPH1404315018	1	763	-0,090	18	-0,020	23	692	-0,13	0,89	1,74	1,28	-0,13	115	<b>130</b>	3295	G	A140089	662
19	ESPH1404317182	1	240	0,030	11	0,120	20	419	0,19	0,11	1,89	1,26	0,19	126	<b>130</b>	3173	G	A140165	6164
20	ESPH1404434820		851	-0,360	-7	-0,160	11	502	-0,01	-0,05	1,15	0,62	-0,01	117	<b>130</b>	2886	G	A140110	3538
21	ESPH1404315326	1	-156	0,100	3	0,170	11	106	-0,34	-0,28	1,53	0,50	-0,34	129	<b>130</b>	2875	G	A140181	9643
22	ESPH1404545084		103	0,350	37	0,180	21	426	-0,56	0,54	1,57	0,97	-0,56	95	<b>130</b>	2810	G	A140181	9353
23	ESPH1404546997		1606	-0,130	43	-0,020	50	1490	0,37	0,35	2,01	1,58	0,37	116	<b>129</b>	4163	G	A140031	1748
24	ESPH1404546329		479	0,130	30	0,120	28	672	1,07	1,71	2,92	2,93	1,07	120	<b>129</b>	3578	G	A140189	725
25	ESPH1404433958		773	-0,150	12	-0,060	19	625	0,48	1,11	3,03	2,37	0,48	112	<b>129</b>	3368	G	A140151	708
26	ESPH1804436895		735	0,110	38	0,020	26	763	0,66	0,84	1,86	1,78	0,66	117	<b>129</b>	3347	G	A180118	2699
27	ESPH1804434649		985	-0,230	11	-0,090	22	755	-0,72	1,32	1,59	1,19	-0,72	111	<b>129</b>	3182	G	A180118	2688
28	ESPH1404116095	2	482	-0,280	-11	-0,110	5	252	-0,56	0,98	2,08	1,02	-0,56	115	<b>129</b>	2940	G	A140095	1176
29	ESPH1404114944	1	242	-0,090	0	-0,090	-1	85	-0,26	0,62	2,49	1,92	-0,26	125	<b>129</b>	2927	G	A140170	7640
30	ESPH1404316823	1	336	0,000	12	-0,090	2	191	0,35	0,07	2,27	1,92	0,35	118	<b>129</b>	2923	G	A140031	1531



## DIPLOMA de MERITOS

A.F.A. – EN PRIMERA LÍNEA – 2.017

CATEGORÍA : Media de PRODUCCIÓN POR ANIMAL (todos los controles)

**A140089 – EL CARRIZAL**  
DOS TORRES (CÓRDOBA)

**1.278 Controles realizados con 40,34 kilos de media**

Antequera – 26 de Junio de 2.018



## DIPLOMA de MERITOS

A.F.A. – EN PRIMERA LÍNEA – 2.017

CATEGORÍA : Mejor PRODUCCIÓN NORMALIZADA a 305 días - NOVILLAS 1º PARTO

**LAGUNILLA XAVIER JAIMITA – 580**  
A140138 – LA LAGUNILLA – EL VISO (CÓRDOBA)

**14.674 kilos de leche en 305 días**

Antequera – 26 de Junio de 2.018



## DIPLOMA de MERITOS

A.F.A. – EN PRIMERA LÍNEA – 2.017

CATEGORÍA : Mejor PRODUCCIÓN NORMALIZADA a 305 días - VACAS MULTÍPARAS

**BARRIO BLITZ 26 JUSTA – 153**  
A140034 – BARRIO SAN JUAN – DOS TORRES (CÓRDOBA)

**5ºParto: 18.411 kilos de leche en 305 días**

Antequera – 26 de Junio de 2.018



## DIPLOMA de MERITOS

A.F.A. – EN PRIMERA LÍNEA – 2.017

CATEGORÍA : Mejor PRODUCCIÓN VITALICIA

**LAGUNILLA ROSS 342**  
A140138 – LA LAGUNILLA – EL VISO (CÓRDOBA)

**144.711 kilos de leche en 7 lactaciones (3.041 días)**

Antequera – 26 de Junio de 2.018



## DIPLOMA de MERITOS

A.F.A. – EN PRIMERA LÍNEA – 2.017

CATEGORÍA : PRODUCCIÓN NORMALIZADA POR GANADERÍA - Novillas 1º parto

**A290039 – SAN HILARIO**  
ANTEQUERA (MÁLAGA)

**22 Lactaciones (305 días) -- media de 11.591 kilos de leche**

Antequera – 26 de Junio de 2.018



## DIPLOMA de MERITOS

A.F.A. – EN PRIMERA LÍNEA – 2.017

CATEGORÍA : PRODUCCIÓN NORMALIZADA POR GANADERÍA – Todas Lactaciones

**A140031 – GUADARRAMILLA**  
POZOBLANCO (CÓRDOBA)

**126 Lactaciones (305 días) -- media de 13.386 kilos de leche**

Antequera – 26 de Junio de 2.018



## DIPLOMA de MERITOS

A.F.A. – EN PRIMERA LÍNEA – 2.017

CATEGORÍA : Media de CALIFICACIÓN POR GANADERÍA - menos de 25 novillas/ronda

**A140180 – VISTAHERMOSA**  
DOS TORRES (CÓRDOBA)

**23 Novillas Calificadas con 82,52 puntos de media**

Antequera – 26 de Junio de 2.018



## DIPLOMA de MERITOS

A.F.A. – EN PRIMERA LÍNEA – 2.017

CATEGORÍA : Media de CALIFICACIÓN POR GANADERÍA – 25 o más novillas/ronda

**A110135 – FINCA PINO PALMERA**  
NUEVA JARILLA – JEREZ (CÁDIZ)

**25 Novillas Calificadas con 82,76 puntos de media**

Antequera – 26 de Junio de 2.018







## DIPLOMA de MERITOS



A.F.A. – EN PRIMERA LÍNEA – 2.017

CATEGORÍA : Mejores INDICES GENÉTICOS por GANADERÍA - Menos de 75 reproductoras

**AI40096 – CERCA DEL CAÑO  
DOS TORRES (CÓRDOBA)**

**ICO: 2.478 (todos los tipos de índices)**

Antequera – 26 de Junio de 2.018



## DIPLOMA de MERITOS



A.F.A. – EN PRIMERA LÍNEA – 2.017

CATEGORÍA : Mejores INDICES GENÉTICOS por GANADERÍA - 75 a 200 reproductoras

**AII0135 – FINCA PINO PALMERA  
NUEVA JARILLA – JEREZ (CÁDIZ)**

**ICO: 2.715 (todos los tipos de índices)**

Antequera – 26 de Junio de 2.018



## DIPLOMA de MERITOS



A.F.A. – EN PRIMERA LÍNEA – 2.017

CATEGORÍA : Mejores INDICES GENÉTICOS por GANADERÍA - Más de 200 reproductoras

**AII0082 – SAN JUAN DE PUERTO RICO  
ROTA (CÁDIZ)**

**ICO: 2.831 (todos los tipos de índices)**

Antequera – 26 de Junio de 2.018



## DIPLOMA de MERITOS



A.F.A. – EN PRIMERA LÍNEA – 2.017

CATEGORÍA : Mejores INDICES GENÉTICOS POR ANIMAL - ICO

**BARRANCO VICTORY 1748  
AI40031 – GUADARRAMILLA – POZOBLANCO (CÓRDOBA)**

**(G) ICO: 4.163 -- Kg.Leches: 1.606 – IGT: 1,58 -- LONGEVIDAD: 129**

Antequera – 26 de Junio de 2.018



## DIPLOMA de MERITOS



A.F.A. – EN PRIMERA LÍNEA – 2.017

CATEGORÍA : Mejores INDICES GENÉTICOS POR ANIMAL - Kilos de LECHE

**JUNCARI TORREL BERRYHILL-1641  
AI80036 – HNOS. CARMONA OSUNA  
MARACENA (GRANADA)**

**(I) Kg.Leches: 2.166 -- ICO: 3.842 -- IGT: 2,74 -- LONGEVIDAD: 107**

Antequera – 26 de Junio de 2.018



## DIPLOMA de MERITOS



A.F.A. – EN PRIMERA LÍNEA – 2.017

CATEGORÍA : Mejores INDICES GENÉTICOS POR ANIMAL - IGT

**CIGUÑUELA SOLOMON AIDA – 445  
AI40036 – CIGUÑUELA – DOS TORRES (CÓRDOBA)**

**(G) IGT: 3,33 -- ICO: 2.606 -- Kg.Leches: 25 -- LONGEVIDAD: 110**

Antequera – 26 de Junio de 2.018



## DIPLOMA de MERITOS



A.F.A. – EN PRIMERA LÍNEA – 2.017

CATEGORÍA : Mejores INDICES GENÉTICOS POR ANIMAL - Longevidad

**LENTEJARES GOVERNOR 5947 ET  
AI40165 – LENTEJARES  
HINOJOSA DEL DUQUE (CÓRDOBA)**

**(G) LONGEVIDAD: 143 -- ICO: 3.734 -- Kg.Leches: -113 -- IGT: 2,04**

Antequera – 26 de Junio de 2.018



## DIPLOMA de MERITOS



A.F.A. – EN PRIMERA LÍNEA – 2.017

CATEGORÍA : MEJOR CALIDAD DE LECHE (menor RCS ponderado)

**A140187 - LA DEHESA  
EL VISO (CÓRDOBA)  
RCS Ponderado : 49 mil células/ml**

**35,7 kl/vaca al 3,80 de grasa y 3,49 de proteína**

Antequera – 26 de Junio de 2.018