

II. CALIFICACIÓN MORFOLÓGICA

La plantilla de CONAFE para la Calificación Morfológica está compuesta de un Jefe de Departamento, un Coordinador de Rondas y Zonas de Trabajo y 10 Técnicos calificadores en campo al final del año 2009.

1. Calificación en Ronda

En el transcurso del año 2009 se comenzó la ronda en el mes de Marzo y se terminó en el mes de Diciembre con 9 meses de intervalo.

En el año 2009 se han visitado 10.921 explotaciones en las que se han calificado 125.546 animales, de los que 124.875 fueron hembras y de las que 13.224 fueron clasificadas aptas para el Registro Auxiliar A. La media de vacas por día y calificador fue de 57 animales. La media por explotación fue de 11 animales.

La actividad del año, comparada con el anterior, sobre las ganaderías visitadas ha sido de 1.663 granjas más a pesar de disponer de 197 días menos de trabajo por las bajas por enfermedad u otros motivos de los calificadores.

2. Calificaciones Especiales: Petición de Parte Colectiva e Individual

En el año 2009 se han atendido 14 peticiones de parte individual de 178 animales y peticiones de parte colectiva en 40 ganaderías para 393 animales. La provincia de Lugo es quien demanda más servicios de petición de parte.

3. Calificación Informatizada

Se ha desestimado el funcionamiento en campo del DATCAL con conexión telefónica en línea debido a la baja implantación de la cobertura UMTS en zonas rurales. Después de efectuadas las pruebas de implantación conllevaría un gasto mensual importante para unas conexiones de baja calidad.

Se ha puesto en marcha un sistema alternativo de cálculo de los caracteres generales lineales basados en redes neuronales. Este sistema consiste en mejorar el método de ajuste actual en observaciones con un error cuadrático medio de 1. No obstante será conveniente modificar el sistema por otro más sencillo basado en criterios morfológicos claros que simplifiquen el cálculo y ofrezcan una capacidad de ajuste inmediato.

4. Unificación de Criterios

En el transcurso del año 2009 se han mantenido dos reuniones de **unificación de criterios** de la calificación morfológica con la participación de los técnicos calificadores y los del Dpto. de Genética. La primera tuvo lugar en Palencia (17 y 18 de Junio) en la Granja de Santa Cruz de Ribas de Campos y la segunda en Lugo (17 y 18 de Diciembre) en las ganaderías Xuana y Vila.

Las gráficas y su distribución por caracteres, con sus medias y desviaciones por cada carácter y calificador es la herramienta base para el análisis de las desviaciones y las propuestas de corrección individual.

También se analizó el programa de calificación con ajustes y nuevas contribuciones. El rasgo de Patas y Pies se modificará el 1 de Enero de 2010 a partir de esta fecha tendrá un 25% y el de Estructura y Capacidad un 20% en cuyo carácter general influye sustancialmente la **movilidad**.

Se analiza también la instalación en el ordenador de un programa que recoja el nuevo tipo de suelo, cama caliente y modificaciones en el programa de acoplamiento.

Finalmente se entregó a cada calificador el **Manuel de Buenas Prácticas del Departamento de Morfología** en el que se incluye todo lo que debe tener presente y poner en práctica un calificador.

Periodo Actual: 01/07/2009 a 01/01/2010

Periodo Anterior: 01/01/2009 a 01/07/2009

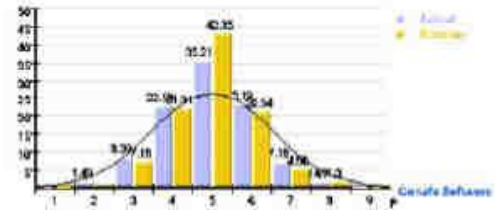
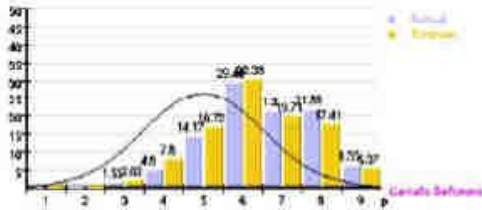
	Actual	Anterior
1º Parto	4257 86,2%	3792 86,7%
2º Parto	373 7,7%	341 7,8%
3º Parto	106 2,2%	101 2,3%
4º Parto	90 1,9%	139 3,2%
Total	4926	4373

	Calificador		General	
	Actual	Anterior	Actual	Anterior
Media	5	5	5	5
Desv. Típica	1,39	1,44	1,35	1,37

Estatura

	Calificador		General	
	Actual	Anterior	Actual	Anterior
Media	4	5	5	5
Desv. Típica	1,19	1,06	1,25	1,2

Tercio Anterior

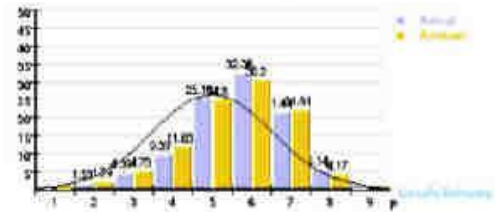
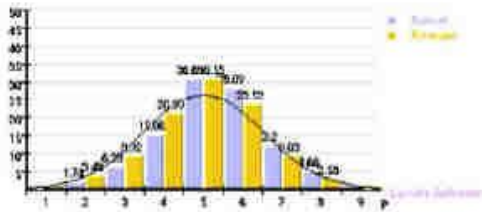


	Calificador		General	
	Actual	Anterior	Actual	Anterior
Media	5	4	5	5
Desv. Típica	1,35	1,38	1,39	1,37

Pecho

	Calificador		General	
	Actual	Anterior	Actual	Anterior
Media	5	5	5	5
Desv. Típica	1,29	1,32	1,25	1,35

Lomo

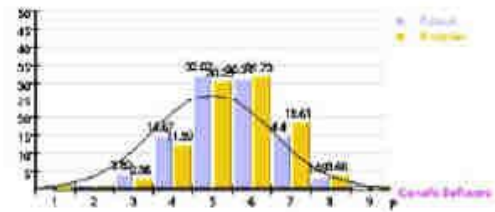
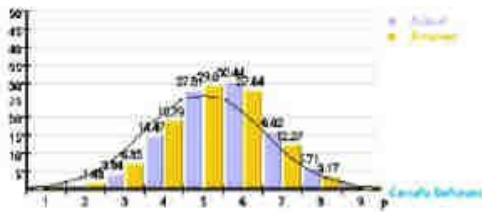


	Calificador		General	
	Actual	Anterior	Actual	Anterior
Media	5	5	5	5
Desv. Típica	1,29	1,31	1,36	1,38

Profundidad

	Calificador		General	
	Actual	Anterior	Actual	Anterior
Media	5	5	5	5
Desv. Típica	1,17	1,16	1,27	1,38

Anchura Grupa

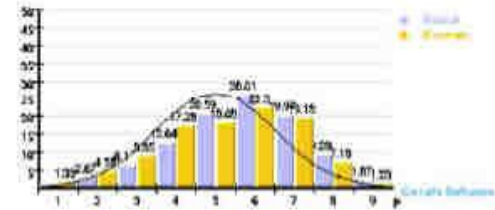
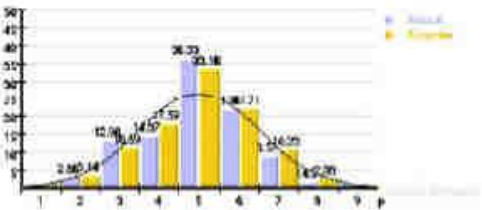


	Calificador		General	
	Actual	Anterior	Actual	Anterior
Media	4	4	4	4
Desv. Típica	1,35	1,38	1,32	1,31

Coloc. Isquiones

	Calificador		General	
	Actual	Anterior	Actual	Anterior
Media	5	5	5	5
Desv. Típica	1,59	1,7	1,46	1,46

Angulo Podal



5. Primer Taller Americano de Calificación

A finales de Noviembre, Argentina y Uruguay organizaron el primer taller americano de Calificación. Al taller asistieron los técnicos calificadores de 7 países (Argentina, Uruguay, Bolivia, Perú, Ecuador, Colombia y Paraguay).

El taller estuvo dirigido y coordinado por Gabriel Blanco, Jefe del Dpto. de Morfología de CONAFE, invitado a participar en este evento en calidad de miembro del Grupo de Trabajo para la Armonización de la Calificación Mundial.

El trabajo se desarrolló en un parte teórica en la que expusieron los temas D. Bernardo Busso, Jefe de Calificadores de Argentina; D. Claudio Estefan, Jefe de Calificadores de Uruguay y el propio Gabriel Blanco.

La parte práctica se desarrolló en 4 ganaderías, dos de Argentina y dos de Uruguay, además de visitar otras explotaciones de ambos países.

Gabriel Blanco como representante del Grupo de Trabajo de Armonización Mundial de la calificación, expuso los trabajos o ideas de este comité. Las conclusiones y recomendaciones que se sacaron de este I Taller de Calificadores en Sudamérica se resumen a continuación:

- Éxito de participación.
- Excelente organización del Taller, tanto en la parte teórica como en la práctica.
- Todos los países presentes están de acuerdo en que la vaca más rentable para el ganadero no debe ser excesivamente grande y que debe primar en ella la corrección morfológica y la armonía y equilibrio en todas sus partes. La morfología de los animales debe representar la edad que tienen.
- Todos los calificadores asistentes al taller son técnicos de gran experiencia y que entienden perfectamente la necesidad y los motivos de la Armonización Mundial y trasladarán a sus países de origen esta idea de trabajo de la WHFF.
- Uniformidad en las valoraciones de los rasgos lineales y regiones de las vacas.

- Igual que sucede a nivel mundial se observa que la calificación de las regiones corporales (Fortaleza Lechera, Estructura-Grupa, Grupa) necesitan más tiempo de trabajo para armonizarse mejor.
- Se valora positivamente la necesidad que existe, a la hora de calificar, de usar toda la escala biológica para conseguir una buena distribución con una Media y Desviación estandar correcta para cada rasgo lineal.
- Se entiende que las escalas de medida facilitadas son para animales de primer parto, debiendo el calificador ceñirse a ellas según lo recomendado y dejar al programa que haga los ajustes convenientes para el resto de partos, según el objetivo de selección de cada país.
- A día de hoy y a nivel mundial están armonizados los 18 rasgos lineales principales, así como las definiciones de la Fortaleza Lechera, Estructura-Grupa. Es necesario que cada país siga las recomendaciones dadas por la WHFF Type Harmonization en lo referente al seguimiento o monitoreo de los calificadores, organización del trabajo, publicación de pruebas de sementales etc.
- La ubre es una región que los presentes en el taller saben perfectamente valorar y conocen los óptimos de cada rasgo lineal.
- Dentro del Carácter combinado patas y pies, se debería intentar valorar el rasgo recomendado por la WHFF, Vista Posterior de Patas, ya que si bien, está bastante correlacionado con la Locomoción, no es menos cierto que ayuda a una mejor y más completa definición del Carácter, sobre todo en algunas condiciones de trabajo donde se hace más dificultosa la valoración del Angulo Podal.
- Se acuerda promocionar y apoyar la realización de talleres como éste, que contribuirán a mantener informados, actualizados y armonizados a los calificadores que son a la postre, responsables importantes de la selección y mejora que se hace en cada país.

Como final y reflexión particular del Jefe del Departamento de Morfología de CONAFE, sería bueno que los países de América del Sur, pudieran empezar a dar pasos unidos, para llegar a conseguir unas evaluaciones genéticas comunes, ya que, en general, existen muchos intereses de futuro que unen y relacionan a los criadores de Holando de América del Sur.

6. Manual de Buenas Prácticas del Dpto. de Morfología

Se ha considerado necesaria la elaboración de un Manual de Buenas Prácticas del Dpto. de Calificación en el que se recopilan la normativa y reglamentación a seguir por los integrantes del Dpto. de Morfología en el que desempeñan sus funciones.

Las normas y procedimientos descritos en este Manual son de aplicación de los técnicos del Departamento en cuanto a relaciones internas entre ellos y otro personal de CONAFE, en la preparación para la calificación en cualquier ganadería, durante los trabajos de calificación, en cuanto al manejo de material y equipo necesario para su trabajo y en cuanto a su proceder ante las incidencias habituales a las que se puedan enfrentar.

El Programa Nacional de Calificación Morfológica de los animales de la raza Frisona es una de las actividades de la Confederación de Asociaciones de Frisona Española, CONAFE. El desarrollo de este programa es responsabilidad del Departamento de Morfología de CONAFE, al cual pertenecen los técnicos calificadores.

La Calificación Morfológica consiste en la evaluación por parte de dichos técnicos de una serie de rasgos lineales del animal, generalmente vacas de primer parto, la cual ayuda a identificar los defectos y virtudes de cada vaca. Estos datos serán incluidos en las evaluaciones genéticas para la obtención de los índices genéticos de estos caracteres que, posteriormente, serán utilizados para la selección de los reproductores en las explotaciones.

Para obtener esta información los técnicos calificadores deben visitar las ganaderías inscritas en el Libro, con una periodicidad cercana a los nueve meses. Este trabajo, además de la obtención de los datos de Calificación, supone un contacto directo de los técnicos calificadores con los ganaderos pertenecientes al Libro Genealógico, por lo que el comportamiento y el trabajo de estos técnicos influyen en la imagen que el ganadero puede percibir de CONAFE.

Por otro lado, la organización del trabajo exige que los técnicos calificadores viajen por todo el país y que tengan períodos prolongados de varios días de trabajo seguidos, interrumpidos por otros períodos de descanso. Por ello, los técnicos calificadores tienen que realizar un esfuerzo personal considerable y deben contar con una capacidad de autodisciplina imprescindible.

7. Otros Objetivos Anexos a la Calificación

Además del trabajo específico de calificación, el Dpto. ha participado activamente en otras tareas de importancia dentro de los objetivos de CONAFE y, fundamentalmente, en apoyo con otros Dptos. como Gerencia, Registro, Publicaciones y Dpto. Técnico. Mediante la calificación morfológica y su personal se ha cooperado activamente en la divulgación de los programas de la Confederación, tanto a nivel nacional como internacional, Comité europeo de jueces, Comité mundial de calificación y grupo de trabajo en ICAR:

- Preparación durante cuatro días en el mes de febrero de la Escuela de Jueces de Menorca. Posteriormente suspendida por escasa participación.
- Reunión y cooperación con Cabrandalucía para el asesoramiento y la creación de un programa unificado de calificación para el caprino lechero en España.
- Participación en la reunión europea de secretarios celebrada en Italia en el mes de febrero.
- Organización y dirección del Reciclaje de Jueces de Europa en Mayo en Cantabria.
- Participación en las reuniones de secretarios de CONAFE.
- Concursos Nacionales de primavera y otoño.
- Concurso de Muimenta en Lugo.
- Reunión europea de asociaciones en Julio en Turquía.
- Dirección y organización de las reuniones nacionales de calificadores celebradas en Palencia y Lugo.
- Juez y director técnico de la Escuela de Morfología de Tenerife, organizado por Afriten el pasado mes de Noviembre.
- Colaborador técnico y juez del concurso de caprino de Sepor en Lorca.
- Asistencia y coordinador del primer Taller Panamericano de calificación en noviembre y en Argentina-Uruguay.
- Asistencia y colaboración a la reunión de ICAR celebrada en diciembre pasado en Londres.
- Participación en la reunión del grupo de trabajo de jueces europeos en Edimburgo, mes de noviembre.
- Colaboración con Frisona Española: Artículos y divulgación de la raza.

8. Vacas calificadas por finca

El siguiente cuadro nos indica la cantidad de vacas calificadas en cada finca en la ronda de 2009

AUTONOMIA FINCAS	VACAS POR FINCA													TOTAL
	1	2	3	4	5	6	7	8	9	10	11 A 40	41 A 100	+ 100	
ANDALUCIA	-	3	-	1	-	8	6	7	6	7	130	32	7	207
%	1,44			4,34			9,17			81,64			3,38	
BALEARES	-	4	9	8	16	14	7	17	10	10	71	6	1	173
%	7,51			21,96			19,65			50,28			0,57	
CATALUÑA	-	-	8	7	4	6	10	16	7	17	193	40	10	318
%	2,51			5,34			10,37			78,61			3,14	
VALENCIA	-	-	-	-	-	-	-	-	-	-	4	1	2	7
%										71,42			28,57	
EXTREMADURA	-	-	-	-	-	-	-	-	1	-	1	-	-	2
%							50,00			50,00				
MADRID	-	-	-	-	-	-	1	-	-	1	14	7	3	26
%							3,84			84,61			11,53	
GALICIA	8	376	595	733	745	624	618	478	417	381	1.862	86		6.923
%	14,14			30,36			21,85			33,64				
CANARIAS	-	-	2	-	-	-	1	1	-	1	5	2	1	13
%	15,38						15,38			61,53			7,69	
CANTABRIA	3	50	63	83	86	82	61	62	49	41	274	13		867
%	13,37			28,95			19,83			37,83				
C.-LEON	1	13	19	28	40	25	32	32	27	37	299	35	3	591
%	5,58			15,73			15,39			62,77			0,50	
MURCIA														
%														
C.-LA MANCHA	-	-	2	1	3	4	6	8	3	7	69	10	3	116
%	1,72			6,89			14,65			74,13			2,58	
NAVARRA	-	2	5	12	9	8	1	7	7	13	85	14	4	167
%	4,19			17,36			8,98			67,06			2,39	
ARAGON	-	-	-	-	-	1	-	1	1	-	10	3	4	20
%				5,00			10,00			65,00			20,00	
ASTURIAS	1	49	82	92	105	98	86	86	77	64	300	8		1.048
%	12,59			28,14			23,75			35,49				
P. VASCO	-	11	27	26	31	20	13	13	15	11	130	9	3	309
%	12,29			24,91			13,26			48			54	0,97
VARIOS	2	2	-	1	-	-	-	-	-	-	2	3		10
%	40,00			10,00						50,00				
TOTALES	15	510	812	992	1039	890	842	728	620	590	3.449	269	41	10.797
%	12,38			27,05			20,28			39,89			0,37	
TOTALES 2008	13	364	569	660	703	657	672	556	494	419	3.400	385	87	8.979
%	10,53			22,49			19,17			46,82			0,96	

9. Calificaciones por autonomías y categorías en el año 2009

El reparto de animales calificados en el año 2009, machos y hembras por categorías y por CC.AA.

AUTONOMIA	FINCAS	MACHOS						TOTAL MACHOS	HEMBRAS							TOTAL HEMBRAS	TOTAL ANIMALES
		EX	MB	BB	B	R	IN		EX	MB	BB	B	R	IN	RA APTAS		
ANDALUCIA	220	1	5	22	6	1	-	35	8	202	1.841	2.457	509	8	783	5.808	5.843
BALEARES	176	-	4	8	4	-	-	16	6	125	847	1.032	158	-	155	2.323	2.339
CATALUÑA	348	-	5	29	12	-	-	46	6	216	2.490	3.980	601	13	882	8.188	8.234
P. VALENCIA	10	-	-	-	-	-	-	-	-	9	203	265	28	1	5	511	511
EXTREMADURA	2	-	-	-	-	-	-	-	-	-	12	10	3	-	-	25	25
C. DE MADRID	32	-	-	2	-	-	-	2	-	36	413	523	66	1	96	1.135	1.137
GALICIA	6.933	2	11	105	69	10	1	198	33	1.430	17.496	32.298	6.511	158	7.476	65.402	65.600
LA RIOJA	-	-	-	-	-	-	-	-	-	-	-	-	-	-	-	-	-
CANARIAS	15	-	-	-	-	-	-	-	-	1	77	141	53	-	103	375	375
CANTABRIA	878	-	5	21	5	-	-	31	13	286	2.771	3.651	773	23	1.301	8.818	8.849
CASTILLA-LEON	603	-	3	5	1	-	-	9	4	395	3.655	4.487	616	7	861	10.025	10.034
C. DE MURCIA	-	-	-	-	-	-	-	-	-	-	-	-	-	-	-	-	-
CASTILLA-LA MANCHA	122	-	1	1	2	-	-	4	5	91	932	1.217	215	2	255	2.717	2.721
NAVARRA	182	1	3	5	-	-	-	9	6	139	1.357	1.509	362	13	214	3.600	3.609
ARAGON	25	-	-	-	-	-	-	-	-	36	564	605	109	4	86	1.404	1.404
ASTURIAS	1.053	-	5	30	18	-	-	53	25	712	3.985	4.114	448	5	742	10.031	10.084
PAIS VASCO	311	-	1	2	4	-	-	7	6	146	1.495	2.240	350	4	265	4.506	4.513
VARIOS	11	10	41	150	56	4	-	261	1	5	1	-	-	-	7	268	268
TOTAL NACIONAL	10.921	14	84	380	177	15	1	671	113	3.829	38.139	58.529	10.802	239	13.224	124.875	125.546

10. Calificación porcentual por categorías por CC.AA.

Puede observarse en el siguiente cuadro el reparto porcentual por categorías y por CC.AA. de los 112.322 animales calificados en 2009 en las 10.921 explotaciones.

En estos porcentajes, no se incluyen los animales calificados como APTOS (13.224).

AUTONOMIA	TOTAL ANIMALES	TOTAL FINCAS	PORCENTAJES					
			EX	MB	BB	B	R	I
ANDALUCIA	5.060	220	0,22	4,09	37,19	48,70	10,08	0,22
BALEARES	2.184	176	0,28	5,95	36,82	47,79	7,29	-
CATALUÑA	7.352	348	0,08	3,00	39,44	54,30	8,17	0,18
P. VALENCIANO	506	10	-	1,78	40,12	52,68	5,53	0,20
EXTREMADURA	25	2	-	-	48,00	40,00	12,00	-
MADRID	1.041	32	-	3,46	39,87	50,24	6,34	0,10
GALICIA	58.124	6.933	0,06	2,48	30,28	55,69	11,22	0,27
CANARIAS	272	15	-	0,37	28,31	51,84	19,49	-
CANTABRIA	7.548	878	0,17	3,86	36,99	48,44	10,24	0,30
C.-LEON	9.173	603	0,04	4,34	39,90	48,93	6,72	0,08
MURCIA	-	-	-	-	-	-	-	-
C.-LA MANCHA	2.466	122	0,20	3,73	37,83	49,43	8,72	0,08
NAVARRA	3.395	182	0,21	4,18	40,12	44,48	10,66	2,61
ARAGON	1.318	25	-	2,73	42,79	45,90	8,27	0,30
ASTURIAS	9.342	1.053	0,21	2,73	42,98	44,23	4,80	0,05
P. VASCO	4.248	311	0,14	3,60	35,24	52,82	8,24	0,09
VARIOS	268	11	4,10	8,20	56,34	20,90	1,49	1,49
TOTAL	112.322	10.921	0,11	3,48	34,34	52,03	10,81	0,21
AÑO 08	115.025	9.258	0,04	3,11	34,30	50,25	11,94	0,31

11. Vacas calificadas por partos y por CC.AA.

Vacas calificadas por partos en el año 2009 en cada Comunidad Autónoma

AUTONOMIA	1er PARTO	2º PARTO	RESTO PARTOS	TOTAL
ANDALUCIA	4.880	569	359	5.808
%	84	10	6	
BALEARES	1.817	231	275	2.323
%	78	10	12	
CATALUÑA	7.185	706	297	8.188
%	88	9	4	
VALENCIA	484	15	12	511
%	95	3	2	
EXTREMADURA	23	-	2	25
%	92	-	8	
MADRID	907	167	61	1.135
%	80	15	5	
GALICIA	56.574	5.425	3.404	65.403
%	87	8	5	
CANARIAS	66	139	170	375
%	18	37	45	
CANTABRIA	7.625	756	437	8.818
%	86	9	5	
C-LEON	8.379	1.140	506	10.025
%	84	11	5	
MURCIA	-	-	-	-
%	-	-	-	
C-LA MANCHA	2.421	192	104	2.717
%	89	7	4	
NAVARRA	3.148	313	139	3.600
%	87	9	4	
ARAGON	1.211	120	73	1.404
%	86	9	5	
ASTURIAS	8.214	1.037	780	10.031
%	82	10	8	
P. VASCO	3.905	429	172	4.506
%	87	10	4	
VARIOS (CIA)	2	2	3	7
%	29	29	43	
NACIONAL	106.841	11.241	6.794	124.876
%	86	9	5	
TOTAL 2008	111.109	11.837	7.930	130.876
% 2008	85	9	6	

12. Vacas calificadas por Registros y Partos por CC.AA.

Vacas calificadas por partos y por categorías de registro en el año 2009 en cada CC.AA., con sus correspondientes porcentajes.

AUTONOMIA	1er PARTO		2º PARTO		RESTO PARTOS		TOTAL	
	APTAS	RG	APTAS	RG	APTAS	RG	APTAS	RG
ANDALUCIA	443	4.437	134	435	205	154	782	5.026
%	57	88	17	9	26	3		
BALEARES	99	1.718	29	202	27	248	155	2.168
%	64	79	19	9	17	11		
CATALUÑA	563	6.622	198	508	120	177	881	7.307
%	64	91	22	7	14	2		
VALENCIA	5	479	-	15	-	12	5	506
%	100	95	-	3	-	2		
EXTREMADURA	-	23	-	-	-	2	-	25
%	-	92	-	-	-	8		
MADRID	53	854	32	135	11	50	96	1.039
%	55	82	33	13	11	5		
GALICIA	4.661	51.913	1.300	4.125	1.511	1.893	7.472	57.931
%	62	90	17	7	20	3		
CANARIAS	7	59	10	129	86	84	103	272
%	7	22	10	47	83	31		
CANTABRIA	853	6.772	222	534	225	212	1.300	7.518
%	66	90	17	7	17	3		
C-LEON	495	7.884	186	954	179	327	860	9.165
%	58	86	22	10	21	4		
MURCIA	-	-	-	-	-	-	-	-
%	-	-	-	-	-	-		
C-LA MANCHA	208	2.213	26	166	21	83	255	2.462
%	82	90	10	7	8	3		
NAVARRA	146	3.002	40	273	28	111	214	3.386
%	68	89	19	8	13	3		
ARAGON	28	1.183	27	93	31	42	86	1.318
%	33	90	31	7	36	3		
ASTURIAS	501	7.713	122	915	119	661	742	9.289
%	68	83	16	10	16	7		
P. VASCO	192	3.713	34	395	39	133	265	4.241
%	72	88	13	9	15	3		
VARIOS	-	2	-	2	-	3	-	7
%	-	29	-	29	-	43		
NACIONAL	8.254	98.587	2.360	8.881	2.602	4.192	13.216	111.660
%	62	88	18	8	20	4		
TOTAL 2008	10.228	100.881	2.804	9.033	3.367	4.563	16.399	114.477
% 2008	62	88	17	8	21	4		

Evolución y comparación entre 2008 y 2009

Evolución entre el año 2008 y el año 2009 de las vacas calificadas en cada parto, con ligero incremento de las vacas calificadas en 1er parto.

	2008		2009	
	ANIMALES	%	ANIMALES	%
1er Parto	111.109	85	106.841	86
2° Parto	11.837	9	11.241	9
Resto Partos	7.930	6	6.794	5
TOTAL	130.876	100	124.876	100

13. Vacas calificadas Excelentes en 2009

El siguiente cuadro lo constituyen las 113 vacas excelentes calificadas en el ejercicio de 2009, agrupadas por CC.AA.

FECHA NACIML.	NUMERO	NOMBRE	GANADERIA PROPIETARIA	AUTONOMIA
15/09/03	ESPH1102116944	PACHECAS ALMERIA BABILONIA	G. LAS PACHECAS, S.L.	ANDALUCIA
26/03/05	ESPH1102444769	PACHECAS CONVINCER BOOT	G. LAS PACHECAS, S.L.	ANDALUCIA
24/01/05	ESPH1102442402	S. JUAN ROY CANDELA	SAN JUAN DE PUERTO RICO	ANDALUCIA
08/08/03	ESPH1102115452	REYES MERRY AFTHIE	LACTOPUNTO, S.L.	ANDALUCIA
31/12/03	ESPH1402283960	ROZUELAS ROY FUERZA	LAS ROZUELAS DEL VALLE S.L	ANDALUCIA
13/10/03	ESPH1802281364	JUNCARI IRON-1070	HNOS. CARMONA OSUNA, C.B.	ANDALUCIA
20/11/02	ESPH1802110616	FRONTI CAPRI-916	GANADERIA FRONTINA S.A.L.	ANDALUCIA
11/10/03	ESPH1802281419	REGIDOR ARIES 289	GANAD. REGIDOR, SAL-LOR	ANDALUCIA
01/03/03	ESPH0702204181	SONFOSQUET JAMES-EVER ROXETTE	SON FOSQUET	BALEARES
07/01/01	ESPH0701629304	TORRELLAFUDA SENDOR SENDA	MARJAL VELLA	BALEARES
12/11/02	ESPH0701959059	ALGAYARENS TOKI AARON	ALGAYARENS	BALEARES
08/12/04	ESPH0702388503	SON SUAU CHAMPION SHEENA	SON SUAU	BALEARES
27/09/00	ESPH0701629312	SON BOU VELL JAMES LADY	SON BOU VELL	BALEARES
21/08/03	ESPH0702206771	SON BOU VELL LISTER CAMPEONA	SON BOU VELL	BALEARES
20/07/02	ESPH1702051935	COROMINES DUPLEY ANNIE	S.A.T. Nº 708 CAN POL	CATALUÑA
10/09/03	ESPH1702277975	MAGRET MARKER IRON	S.A.T. CAN MAGRET Nº 759 CAT	CATALUÑA
16/05/99	ESPH2501533413	VIUDET HUNTER 38 TANE	CAL VIUDET	CATALUÑA
23/01/04	ESPH2502369510	JG FONTA THUNDER	GONZALEZ-VILADEVAY S.L.	CATALUÑA
02/12/02	ESPH2502143445	MARQUET RUDOLPH DALIA	CAL MARQUET	CATALUÑA
09/02/05	ESPH2502489600	ANIBAL STARTIT MADA IV	RAMADERIA ANIBAL, S.L.	CATALUÑA
27/05/03	ESPH1502573557	ANUSCHKA 40 849 77813	GRILLE S.COOP.GALEGA	GALICIA
05/11/03	ESPH1502271278	ALBORES MERCHANT 201	S.A.T. 4261	GALICIA
26/03/00	ESPH1501657422	LARA DA CASANOVA	CASANOVA DA IGLESIA	GALICIA
14/03/05	ESPH1502476339	CASA NOVA SARA DANCER 530	CASA NOVA S.A.T. 1021 XUGA	GALICIA
06/10/98	ESPH1501429022	AGRORTEGAL GALLETERA JUROR	GRANXA CAXIGUEIRA	GALICIA
14/12/03	ESPH1502703166	7324 MARQUESA	GANADERIA ANTELO, S.C.	GALICIA
01/05/03	ESPH0802219117	1525	SAT. SAN VICENTE DE NIVEIRO	GALICIA
07/05/02	ESPH1502035581	AS CARGAS LEREZ 075	GANDEIRIA AS CARGAS, S.C.	GALICIA
07/05/02	ESPH1502035581	AS CARGAS LEREZ 075	GANDEIRIA AS CARGAS, S.C.	GALICIA
01/11/03	ESPH1502265523	BOS ALLEN CUXA ET	UTE DE BOS	GALICIA
25/01/02	ESPH1501989038	BOS IGNITER VALIOSA ET	UTE DE BOS	GALICIA
30/12/03	ESPH1502536055	GENNA	GANDEIRIA O LAMEIRO, S.C.G	GALICIA
18/08/02	ESPH2702075414	SALCEDO ROY POLEIRA	S.A.T. SALCEDO 529 XUGA	GALICIA
13/10/02	ESPH2702083699	GRANDE KASSANDRA O. KATHERIN	S.A.T. GRANDE	GALICIA
02/06/02	ESPH2702035742	FONTEGRANDE MTOTO 2711 MAURA	MANTOÑO HOLSTEIN	GALICIA
23/02/03	ESPH2702190941	MANTOÑO OUTSIDE HILDA	MANTOÑO HOLSTEIN	GALICIA
08/12/04	ESPH2702412183	TEIXEIRO CHAMPION RIGUEIRA	S.A.T. TEIXEIRO	GALICIA

Continua

10/06/01	ESPH2701887983	ALIA JAMES	GANDEIRIA CID, S.C.	GALICIA
23/04/02	ESPH2702032831	NODI DANTE GISELA	NODI, S.C.	GALICIA
12/07/03	ESPH2702196033	PENA BLITZ RUDOLPH	GANADERIA PENA	GALICIA
05/02/05	ESPH1702486910	CAMPS TRESOR 1 MONZA	G. CASA DO CANTEIRO, S.C.	GALICIA
18/06/03	ESPH2702581603	URSULE	S.A.T. O COBO	GALICIA
08/09/02	ESPH2702077034	GRANDA LEE LUA	PEPE DA GRANDA	GALICIA
22/07/02	ESPH2702352638	TESS	CASA DE BAIXO	GALICIA
01/03/04	ESPH2702309709	BAIXO GIBSON MEGATE	CASA DE BAIXO	GALICIA
16/09/03	ESPH2702262674	BAIXO 5088 LOURO MISTRY	CASA DE BAIXO	GALICIA
08/02/03	ESPH2702134475	0097 BAIXO STORMATIC GISELA	CASA DE BAIXO	GALICIA
30/07/01	ESPH2701934500	2950 STORM BAIXO	CASA DE BAIXO	GALICIA
22/08/01	ESPH2701895232	BARREIROS 9462 LEREZ	BARREIROS	GALICIA
13/07/05	ESPH2702525818	POZO ALLEN 5275 MIMOSA	CASA POZO	GALICIA
29/10/02	ESPH2702081631	SABIOLA CUBEIRO PEREIRA	SC UNAI CELEIRO	GALICIA
01/11/04	ESPH3603158915	PEBI VENEL 8402	BLANCO	GALICIA
31/10/00	ESPH3601770430	CARMELITA GOODTIME BRUCELA	GRANXA CARMELITA,S.C.	GALICIA
16/10/02	ESPH0701958202	HS COVAS ARTIST ALLY	CUDAÑA	CANTABRIA
08/08/01	ESPH0901926987	RETORTILLO STORM MINERVA	LA MARINA DE RETORTILLO	CANTABRIA
30/03/03	ESPH4902175702	INQUIRER Nº 90	LA MARINA DE RETORTILLO	CANTABRIA
17/01/01	ESPH1701851319	TOMAS HELEN LEE	LA FLOR	CANTABRIA
03/09/01	ESPH3901865248	ARENAS LUCY LAURIER	S.A.T. ARENAS Nº 39119	CANTABRIA
06/05/02	ESPH3901967390	2509 SAT QUINTANA LUCERA 354	S.A.T. QUINTANA N. 7259	CANTABRIA
05/02/02	ESPH3901964688	EL CRUCE OUTSIDE ARRIETA	S.A.T. EL CRUCE	CANTABRIA
20/10/02	ESPH3902057684	EL CRUCE MARSHALL BAMBI	S.A.T. EL CRUCE	CANTABRIA
19/03/04	ESPH3902235996	EL CRUCE CHAMPION ROMINA	S.A.T. EL CRUCE	CANTABRIA
09/02/03	ESPH3902064696	SOL OUTSIDE	FUENTECILLA	CANTABRIA
10/06/04	ESPH3902371561	POSTIGO DELIA RED MARKER	EL POSTIGO	CANTABRIA
22/05/04	ESPH3902370583	REDONDA PAQUITA DUPLEX	LA REDONDA	CANTABRIA
12/02/03	ESPH3902060236	LOS MAMELES MUSIK 234 DUPLEX	S.A.T. LOS MAMELES	CANTABRIA
24/09/03	ESPH3902230728	ARSUAGA AINE LEDUC	GRANJA JADO	CANTABRIA
21/02/01	ESPH2401971299	GARCIA SANDRA	GRANJA BUENOS AIRES	CAST.-LEON
01/10/00	ESPH2401758167	MARIA	ROMAN GARZO,SDAD.COOP.	CAST.-LEON
10/12/99	ESPH2401639750	RUTH	FERNANDEZ	CAST.-LEON
31/12/03	ESPH2402290274	CRISTO DANTE SHANNEN	S.COOP.EL CRISTO HOLSTEIN	CAST.-LEON
01/06/04	ESPH0202362717	LLANO DUPLEX CHANING	EL LLANO DE TINAJEROS, S.L.	C.-LA MANCHA
10/10/03	ESPH4502223505	BEATRIZ AEROCERF PRECIOSA	GRANJA BEATRIZ	C.-LA MANCHA
01/09/02	ESPH4502090791	ALMENDROS JED POLA	ALMENDROS HOLSTEIN, S.L.	C.-LA MANCHA
08/05/04	ESPH4502364620	ALMENDROS MERCHANT DEVON	ALMENDROS HOLSTEIN, S.L.	C.-LA MANCHA
16/07/01	ESPH4501978503	COLMENAR AARON 283	HNOS..SANCHEZ MORENO SCL	C.-LA MANCHA
24/02/03	ESPH3102246110	ANDREA	S.A.T. MENDICOA	NAVARRA
05/09/00	ESPH3101615366	TRAVESIA LEE LILA	S.A.T. LA TRAVESIA 896	NAVARRA
22/11/02	ESPH3102093770	TRAVESIA INQUIRER ONE	S.A.T. LA TRAVESIA 896	NAVARRA

Continúa

10/12/03	ESPH3102248703	KATTABURU COUSTEAU EIDER	S.C. KATTABURU	NAVARRA
05/11/04	ESPH3102430528	KATTABURU ROY GISELA 265	S.C. KATTABURU	NAVARRA
08/09/04	ESPH3102429479	PLANILLO SEPTEMBER SARA	GANADERÍA PLANILLO	NAVARRA
14/06/05	ESPH3302497976	BADIOLA ALLEN LES	GAN.DIPLO. BADIOLA, S.L.	ASTURIAS
03/01/05	ESPH3302427463	BADIOLA CHAMPION LISBET	GAN.DIPLO. BADIOLA, S.L.	ASTURIAS
03/07/04	ESPH3302381098	BADIOLA GIBSON JANY	GAN.DIPLO. BADIOLA, S.L.	ASTURIAS
15/07/05	ESPH3302541512	BADIOLA GIBSON LASY	GAN.DIPLO. BADIOLA, S.L.	ASTURIAS
24/05/04	ESPH3302381083	BADIOLA GIBSON PANCHITA	GAN.DIPLO. BADIOLA, S.L.	ASTURIAS
15/08/04	ESPH3302383576	BADIOLA ROY KENTUCHY	GAN.DIPLO. BADIOLA, S.L.	ASTURIAS
16/02/04	ESPH3302426959	BADIOLA ROY MEGATE ET	GAN.DIPLO. BADIOLA, S.L.	ASTURIAS
05/11/04	ESPH3302425600	BADIOLA ROY VERITA	GAN.DIPLO. BADIOLA, S.L.	ASTURIAS
01/03/05	ESPH3302494520	BADIOLA STORMATIC NAOMI	GAN.DIPLO. BADIOLA, S.L.	ASTURIAS
07/11/04	ESPH3302425601	BADIOLA TITANIC SAMANTA	GAN.DIPLO. BADIOLA, S.L.	ASTURIAS
23/03/04	ESPH3302316660	ARGOMOTA LYSTER HACHIS	LA ARGOMOTA-G. DIPLOMADA	ASTURIAS
06/08/99	ESPH3301558688	ARGOMOTA RUDOLPH LETICIA	LA ARGOMOTA-G. DIPLOMADA	ASTURIAS
11/06/02	ESPH3302118431	ANES LEE ESTRELLA	GANADERIA ELOY, S.C.	ASTURIAS
16/05/03	ESPH3302211120	PETO LETY LEE	CASA PETO, S.C.	ASTURIAS
01/01/01	ESPH3301796173	VIÑA INTEGRITY ALHAMBRA	CASA VIÑA, S.C.	ASTURIAS
02/07/04	ESPH3302383304	PORCILO TRINA CHAMPION	GANADERIA PORCILO, S.C.	ASTURIAS
13/08/03	ESPH3302253550	BALDOMERO TEFNE ROY	GANADERIA BALDOMERO, S.C.	ASTURIAS
05/12/03	ESPH3302253013	SABINO LHEROS VIOLETA	SABINO	ASTURIAS
22/10/02	ESPH3302848824	2222	CASA FLORA	ASTURIAS
08/01/04	ESPH3302255922	FARRIN INQUIRER TAEGU	CASA FARRIN, S.C.	ASTURIAS
28/01/05	ESPH3302539482	REGALAO ROY FINA	AGROARTIME, S.C.	ASTURIAS
01/04/00	ESPH3301680753	CABO STARDUST MUÑECA	CASA COTO	ASTURIAS
06/02/03	ESPH3302157901	MANOLERO LARTIST SINDY	GANADERIA MANOLERO, S.C.	ASTURIAS
15/03/03	ESPH3302158677	LA ALDEA FORD FLORIDA	LA ALDEA	ASTURIAS
24/03/02	ESPH3302316987	EL CABAÑON CEBRA LORD LILY	EL CALERO, S.C.	ASTURIAS
07/03/98	ESPH0101236601	ONDARTZA JUROR BELTZA	ONDARTZABITARTE SC	PAIS VASCO
30/04/03	ESPH4802148265	KANA	LOS TEJOS, C.B.	PAIS VASCO
19/01/01	ESPH4801742741	PAMELA	LOS TEJOS, C.B.	PAIS VASCO
28/10/04	ESPH4802390190	ALINA	FISURE PORTILLO, C.B.	PAIS VASCO
13/01/04	ESPH4802149480	RUD	FISURE PORTILLO, C.B.	PAIS VASCO
11/10/00	ESPH4802390924	ROXANA	AMETSLEKU, C.B.	PAIS VASCO

14. Evolución de la Calificación por categorías

La tendencia de nuestra cabaña en cuanto a morfología, desde el punto de vista fenotípico, se puede observar en el siguiente cuadro. Obviamente no son considerados en los porcentajes los animales clasificados como APTOS.

AÑO 2005	EX	MB	BB	B	R	I	APTAS	TOTAL
MACHOS	9	71	198	101	4	-	-	383
HEMBRAS	121	3.201	30.660	51.244	10.979	247	18.782	115.234
TOTAL	130	3.272	30.858	51.345	10.983	247	18.782	115.617
%	0,13	3,33	31,99	53,23	11,39	0,26	--	100

AÑO 2006	EX	MB	BB	B	R	I	APTAS	TOTAL
MACHOS	6	64	253	109	6	-	-	438
HEMBRAS	117	3.225	34.428	56.390	10.107	228	21.967	126.462
TOTAL	123	3.289	34.681	56.499	10.113	228	21.967	126.900
%	0,12	3,13	33,05	53,84	9,64	0,22	--	100

AÑO 2007	EX	MB	BB	B	R	I	APTAS	TOTAL
MACHOS	11	62	227	91	4	-	-	395
HEMBRAS	102	3.566	35.843	51.980	8.177	190	22.142	122.000
TOTAL	113	3.628	36.070	52.071	8.181	190	22.142	122.395
%	0,11	3,62	35,98	51,94	8,16	0,19	--	100

AÑO 2008	EX	MB	BB	B	R	I	APTAS	TOTAL
MACHOS	14	105	283	140	9	-	-	551
HEMBRAS	148	3.853	39.430	60.110	10.678	255	16.402	130.876
TOTAL	162	3.958	39.713	60.250	10.687	255	16.402	131.427
%	0,14	3,44	34,52	52,38	9,29	0,22	-	100

AÑO 2009	EX	MB	BB	B	R	I	APTAS	TOTAL
MACHOS	14	84	380	177	15	1	-	671
HEMBRAS	113	3.829	38.139	58.529	10.802	239	13.224	124.875
TOTAL	127	3.913	38.519	58.706	10.817	240	13.224	125.546
%	0,11	3,48	34,31	52,26	9,63	0,21	-	100

15. Informe de Gestión y Gastos de Calificación

Comparación entre los datos de 2008 y 2009 relativos a la gestión y costo del servicio de Calificación Morfológica. Los gastos directos incluyen (Sueldos y S. Sociales, Dietas, Kilometrajes, renting, impresos, etc). Los gastos indirectos incluyen la parte proporcional de los gastos generales de CONAFE (Actividades, Administración, Mecanización, Organos de Gobierno, Amortizaciones, Servicios Generales, etc), imputables a la Calificación Morfológica

	<u>AÑO 2009</u>	<u>AÑO 2008</u>	<u>Diferencia</u>	<u>%</u>
1. Gastos directos	894.120	956.292	-62.172	-7
Gastos indirectos	802.311	694.347	107.664	11,55
GASTOS TOTALES	1.696.431	1.650.639	45.492	3
2. Días de calificación	2.203	2.404	-201	-8
Días de calificación + viajes	2.471	2.666	-195	-7
Otros días (Concursos, oficina, reciclaje, etc)	225	188	37	16
Animales calificados	125.546	131.427	-5.881	-4
Animales por día de calificación	57	55	2	6
Calificadores dedicados	13	13	-	-
Animales/Calificador	9.657	10.109	-452	-4
Explotaciones calificadas	10.921	9.258	1.663	15
Explotaciones/calificador/año	840	712	128	15
Explotaciones/calificador/mes	76	65	11	15
3. Coste día calificado/Gastos directos	406	398	8	2
Coste por día calificador/Total gastos	770	687	83	11
Coste por vaca (solo dietas, Km y varios)	2,43	2,54	-0,11	-4
Coste por vaca calificada. Gtos. Directos	7,12	7,28	-0,16	-2
Coste por vaca calificada. Gtos. Totales	13,51	12,56	0,95	7
Coste por explotación calificada. Gtos. Directos	82	103	-21	-20
Coste por explotación calificada. Gtos. Totales	155	178	-23	-13
Coste por calificador. Gtos. Directos	68.778	73.561	-4.783	-7
Coste por calificador. Gtos. Totales	130.495	126.972	3.523	3

AUTONOMIA	EXPLORACIONES		ANIMALES		DIAS		MEDIAS ANIM./DIA	
	Cantidad	x Vacas/Expl.	Cantidad	€/Vaca	Cantidad	Euros	09	08
Andalucía	220	27	5.843	12,65	96	73.920	61	52
Baleares	176	13	2.339	14,16	43	33.110	54	51
Cataluña	348	24	8.234	13,19	141	108.570	58	59
P:Valenciano	10	51	511	15,07	10	7.700	51	72
Extremadura	2	13	25	31	1	770	25	24
Madrid	32	36	1.137	12,87	19	14.630	60	79
Galicia	6.933	9	65.600	13,43	1.144	880.880	57	62
Canarias	15	25	375	16,43	8	6.160	47	-
Cantabria	878	10	8.849	12,18	140	107.800	63	37
C.-León	603	17	10.034	13,66	178	137.060	56	64
C.-La Mancha	122	22	2.721	13,58	48	36.960	57	63
Navarra	182	20	3.609	15,36	72	55.440	50	46
Aragón	25	56	1.404	13,16	24	18.480	59	84
Asturias	1.053	10	10.084	14,66	192	147.840	53	40
P. Vasco	311	15	4.513	13,48	79	60.830	57	57
Varios	11	24	268	23,43	8	6.281	34	27
TOTAL	10.921	11	125.546	13,51	2.203	1.696.431	57	55
TOTAL AÑO 08	9.258	14	131.427	12,56	2.404	1.650.639	55	